

UNIVERSIDAD AUTONOMA DE BAJA CALIFORNIA
ESCUELA DE CONTABILIDAD Y ADMINISTRACION
UNIDAD ENSENADA

"MEMORIA DEL SEMINARIO DE CONTABILIDAD"
"RECONOCIMIENTO DE LOS EFECTOS DE LA INFLACION
EN LA INFORMACION FINANCIERA"

(B-10)

PRESENTADA POR:

ADRIANA AGUILAR RABELO

REVISADA POR:



C.P. IGNACIO LAVANDERA LLANES

**"RECONOCIMIENTO DE LOS EFECTOS DE LA INFLACION
EN LA INFORMACION FINANCIERA"
BOLETIN B-10**

I N D I C E

C O N T E N I D O

INTRODUCCION	1
--------------------	---

PRIMERA PARTE

CAPITULO 1 "LA INFLACION"

1.1.- CONCEPTOS DE INFLACION	3
1.2.- CAUSAS DE LA INFLACION	4
1.3.- ANTECEDENTES DE LA INFLACION EN MEXICO ..	7
1.4.- DETALLE DEL CRECIMIENTO DE LA CIRCULACION MONETARIA	8

CAPITULO 2 "INFORMACION FINANCIERA"

2.1.- CARACTERISTICAS DE LA INFORMACION FINANCIERA	9
2.2.- CONCEPTOS QUE COMPONEN LA ESTRUCTURA ... BASICA DE LA CONTABILIDAD	10
2.3.- DISTORCION Y CONSECUENCIAS PROVOCADAS POR LA INFLACION	11

CAPITULO 3 "ANTECEDENTES DEL B-10"

3.1.- BOLETIN 2 "SERIE AZUL"	13
3.2.- BOLETIN B-5	14
3.3.- TRANSACCIONES EN MONEDA EXTRANJERA	16
3.4.- BOLETIN B-7	17
3.5.- BOLETIN B-10	18
3.5.1 COMPARACION CON DISPOSICIONES ANTERIORES .	19
3.5.2 ALCANCE	20
3.5.3 NORMAS GENERALES	20

CAPITULO 4 "PARTIDAS MONETARIAS Y NO MONETARIAS"

4.1.- DEFINICION Y CLASIFICACION	21
--	----

CAPITULO 5 "METODOS DE ACTUALIZACION"

5.1.- DEFINICIONES	29
5.2.- COSTO INTEGRAL DE FINANCIAMIENTO.....	32
5.3.- PARIDAD TECNICA O DE EQUILIBRIO	33

CAPITULO 6 "DOCUMENTOS DE ADECUACIONES AL B-10"

6.1.- I DOCUMENTO DE ADECUACIONES	34
6.2.- II DOCUMENTO DE ADECUACIONES	38
6.3.- III DOCUMENTO DE ADECUACIONES	41
6.4.- IV DOCUMENTO DE ADECUACIONES	44
6.5.- CIRCULAR NUMERO 28	47
6.6.- CIRCULAR NUMERO 29	49
6.7.- CIRCULAR NUMERO 31	52
6.8.- CIRCULAR NUMERO 32	53
6.9.- CIRCULAR NUMERO 34	55

SEGUNDA PARTE

CASO PRACTICO:

ACTUALIZACION POR EL METODO DE AJUSTE AL COSTO HISTORICO
POR CAMBIOS EN EL NIVEL GENERAL DE PRECIOS AL CONSUMIDOR.. 56

METODO DE COSTOS ESPECIFICOS (VALORES DE REPOSICION)106

C O N C L U S I O N E S

B I B L I O G R A F I A

I N T R O D U C C I O N .

La presente memoria relativa a la aplicación del boletín B-10 "RECONOCIMIENTOS DE LOS EFECTOS DE LA INFLACION EN LA INFORMACION FINANCIERA", con terceras adecuaciones y mención del cuarto documento.

Está estructurada de la siguiente manera; en su primera parte tocamos todo lo referente al aspecto teórico y en una segunda parte los métodos existentes para su contabilización.

La inflación: en su acepción común podemos decir que es el alza generalizada y sostenida de los precios de bienes y servicios.

La fundamentación del reconocimiento de los efectos de la inflación en la información financiera es que esta se encuentra valuada a valor histórico y la unidad de medida es el peso; y que la inflación que se genera en el país trae como consecuencia una reducción en el poder adquisitivo de esos pesos. La información financiera que se formule sin considerar los efectos de la inflación no sirve para la toma de decisiones.

En virtud de este imperativo surge la necesidad de restituir el significado de esa información, reconociendo los cambios en la dimensión de la unidad de medida con sus dos métodos:

1.- Método de valuación al costo histórico por cambios en el nivel general de precios utilizando INPC.

2.- El método de costos específicos.

Los logros obtenidos en cuanto a esta técnica contable para registrar la inflación se lo debemos fundamentalmente a la postura misma de la contaduría pública organizada, ya que el boletín A-1 "ESQUEMA DE LA TEORIA BASICA DE LA CONTABILIDAD FINANCIERA" nos dice en su párrafo 6 que: la Evolución constante de la contabilidad debe estar auspiciada por la apertura a diferentes corrientes teóricas, en sus diferentes enfoques y metodologías y con criterios sobre la naturaleza de la contabilidad sustancialmente distintos.

La aplicación del boletín B-10 nos da los elementos necesarios para presentar una información financiera VERAZ, CONFIABLE Y OPORTUNA, para la toma de decisiones.

1.- LA INFLACION

1.1.-CONCEPTO DE INFLACION

Existen diversas teorías que explican la inflación. Desde las más sofisticadas como las de todos los tratados marxistas, pasando por las psicológicas hasta la más conocida que es la monetarista cuyo exponente contemporáneo es Milton Friedman y a la cual me refiero :

La inflación es una enfermedad, peligrosa y a veces fatal, que si no se remedia a tiempo puede destruir a una sociedad " "La inflación se produce cuando la cantidad de dinero aumenta más rápidamente que la de los bienes y servicios; cuanto mayor es el incremento de la cantidad de dinero por unidad de producción, la tasa de inflación es más alta. Probablemente no existe en economía una posición tan bien establecida como ésta. "

Según se aprecia, este concepto sobre inflación es uno de los enfoques más contundentes acerca del fenómeno y es precisamente ese desequilibrio entre oferta y demanda lo que provoca el incremento sostenido de precios, o sea, existe mayor circulación de dinero no alcanzando consecuentemente, los pocos bienes y servicios de que se dispone para satisfacer la demanda, resultando que los precios se disparen. Sin ser un especialista, cualquiera puede apreciar que ésta es una de las situaciones por las que atravezó nuestro país. La explicación popular del fenómeno se reduce sencillamente a la vivencia cotidiana : "Inflación es el aumento sostenido de los precios ".

Atinadamente un conocido exbanquero, al hacer algunas declaraciones sobre inflación dijo : "No hay que olvidar, que para aumentar la oferta se requieren años y, en cambio, para estimular la demanda sólo se requiere poner dinero en circulación ".

1.2.-CAUSAS DE LA INFLACION

De acuerdo con los seguidores de esta teoría , la causa principal de la inflación es el aumento de circulante monetario. Al respecto, también existen diferentes puntos de vista de las causas por las cuales se aumenta el circulante monetario. Una de la principales razones por las que aumenta éste son los déficit en el presupuesto gubernamental. Para cubrirlos se acude a diversos recursos como pueden ser : el incremento de los presupuestos; financiamientos, tanto internos como externos; emisión de moneda que, de acuerdo con estas teorías es el recurso más grave puesto que aumenta el dinero en circulación sin tener como apoyo un incremento también en la producción . Según esto ,la solución es aparentemente sencilla : no tener déficit gubernamentales, mismos que son originados por :

- La aplicación de políticas gubernamentales para redistribuir mejor el ingreso en la población .

- Las mismas exigencias de la sociedad de obtener :

* Mayor salario

* Más beneficios

* Mejorar la salud y, en general, vivir mejor

- Lograr un crecimiento sostenido que genere más empleos y aleje la terrible desocupación.

- Gastos excesivos y dispendiosos en los propios gobiernos.

OTRAS CAUSAS:

- Devaluación del peso dolar

- Sequía, escasez de productos agrícolas a nivel mundial

- Incremento indiscriminado de la burocracia

- Desequilibrio en la balanza de pagos

- Aumento de salarios injustificados o no repercutidos en la productividad

- Altas en las tasas de interés bancarias

En nuestro país , como se puede apreciar en los últimos años ha existido un gasto público que excede al ingreso público y, como consecuencia reactivó la economía y uno de los aspectos en donde se puede apreciar esto con más claridad es la apertura de empleos, de ahí que se diga que México es uno de los pocos países que tuvo una creación de empleos superior a la del resto del mundo. Según esto, la solución sería sencilla de no generarse mayor déficit gubernamental o más bien, de no incrementar el circulante monetario, pero al respecto , también hay diversos pronunciamientos en el sentido de que si se limita el circulante monetario implicaría reducir recursos a nuestra economía y, consecuentemente, quizá el problema sería más grave que el mismo que se está tratando de corregir.

Otra causa de la inflación, es el déficit en la productividad, sin embargo, ésta es una causa secundaria, puesto que si la analizáramos veríamos que existen casos históricos como el de Brasil en donde han tenido altas tasas de crecimiento de la producción y, no obstante, cuenta también con una de las tasas de crecimiento más altas. En México tuvimos altas tasas de crecimiento y la inflación continuó. Por lo que , debemos estar concientes que un crecimiento de nuestra economía no será efectivo si no está apoyado en un incremento de la productividad en todos los niveles.

Igualmente, existen factores psicológicos, como temor del inversionista quien, ante la incertidumbre, exporta sus capitales a otros países acentuando la descapitalización en las empresas. Y un claro ejemplo fue la conocida invasión a nuestro mercado de inmobiliarias estadounidenses, para invitar a inversionistas mexicanos a adquirir bienes raíces en el sur de Estados Unidos, aprovechando esta situación.

Otras causas son las compras de pánico, derivadas también de la incertidumbre y el temor a futuros incrementos de precios, provocando mayores consumos y, consecuentemente desequilibrando nuevamente esa igualdad de oferta y demanda.

Se manifiesta también en la disminución del ahorro, ya que el incremento sostenido de precios está creando una pérdida del poder adquisitivo del ahorro. También genera especulación; muchas veces el observar que los precios suben provoca que los recursos se canalicen a otro tipo de inversiones como los inmuebles, y, en general, bienes con los que se puede hacer frente a la inflación y esto indudablemente provoca restar recursos a las inversiones productivas y, limitar consecuentemente nuestro desarrollo industrial.

EFFECTOS:

- Pérdida, baja o deterioro del poder adquisitivo del dinero
- Presencia de la carrera salarios-precios.
- Al sentir la incertidumbre, las empresas detienen su crecimiento
- La ficticia situación financiera que provoca la inflación en las empresas, está presentando situaciones irreales deforma la tendencia del crecimiento de la empresa, falsea su costo y sus activos no se encuentran a valores actualizados.

1.3.-ANTECEDENTES DE LA INFLACION EN MEXICO

En México la erupción de la inflación empezó en 1973 puesto que en los años anteriores el promedio inflacionario era de un 3.5 %, y a partir de 1974 la inflación fue de un 23.8 %. Los siguientes años las tasas fueron :

1975	11.3
1976	27.2
1977	20.7
1978	17.2
1979	20.0
1980	29.8
1981	28.7
1982	98.8
1983	80.8
1984	59.2
1985	63.7
1986	105.7
1987	159.2
1988	51.7
1989	19.6
1990	29.9

1.4.- DETALLE DEL CRECIMIENTO DE LA CIRCULACION MONETARIA

La era de aumentos excesivos de circulante se inicio hace varios sexenios y nos condujo a una crisis económica que culminó con la devaluación del peso y con la desconfianza de todo el pueblo hacia el gobierno.

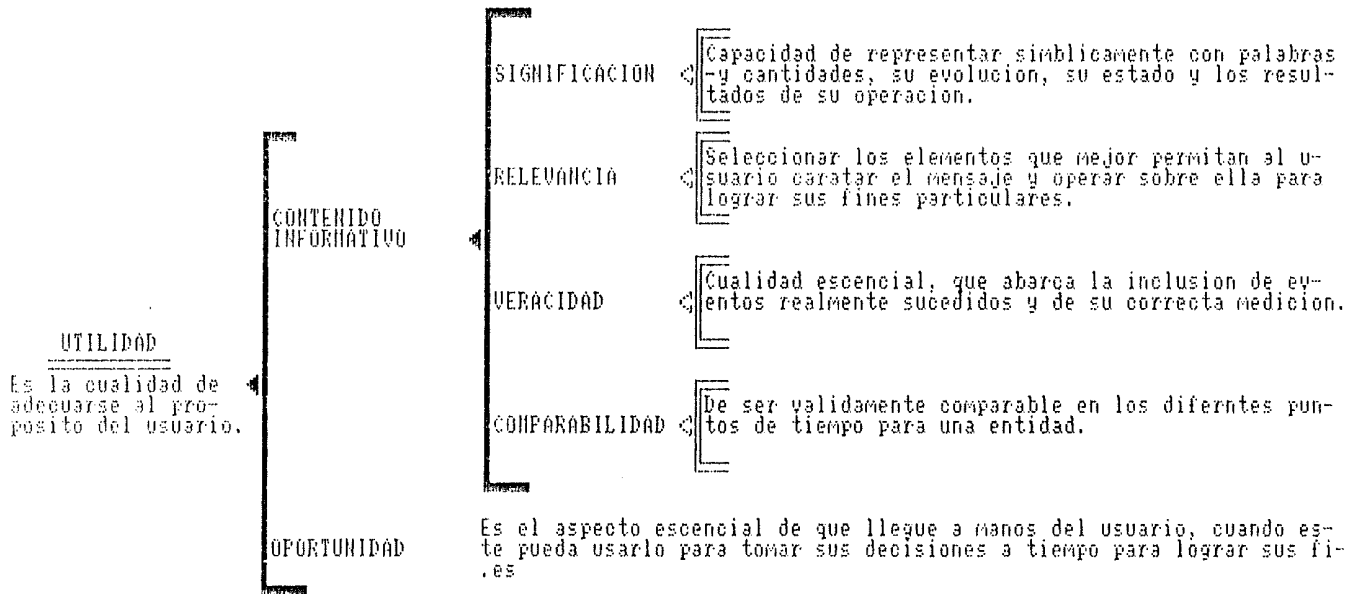
Con el regimen actual se tenia la esperanza de acercarnos gradualmente a un orden financiero que permitiera al gobierno disminuir la necesidad de emitir circulante.

Algunos funcionarios del gobierno mexicano han hecho declaraciones en las que atribuyen el aumento de circulante a la demanda de dinero de empresas privadas o a la entrada de dólares por la exportación. Pero al estudiar las causas del aumento del circulante durante varios años vemos que ha sido causado casi exclusivamente de la necesidad de financiarnos del sector público; es decir, al analizar todos los factores que influyen en el aumento del circulante (aumento de las reservas internacionales, multiplicador monetario, financiamiento al sector público y empresas privadas) se concluye que el principal factor que ha provocado que se expanda el circulante es "EL FINANCIAMIENTO AL SECTOR PUBLICO" y en mínima proporción la entrada de dólares (inflación importada) así como la expansión de créditos de la banca comercial.

Todo este proceso inflacionario, provocó que practicamente en 1982 estallara la economía mexicana, llegando a una tasa del 100% y terminando el gobierno sexenal con una de las peores crisis que recuerde el país y culminando con las medidas trascendentes:

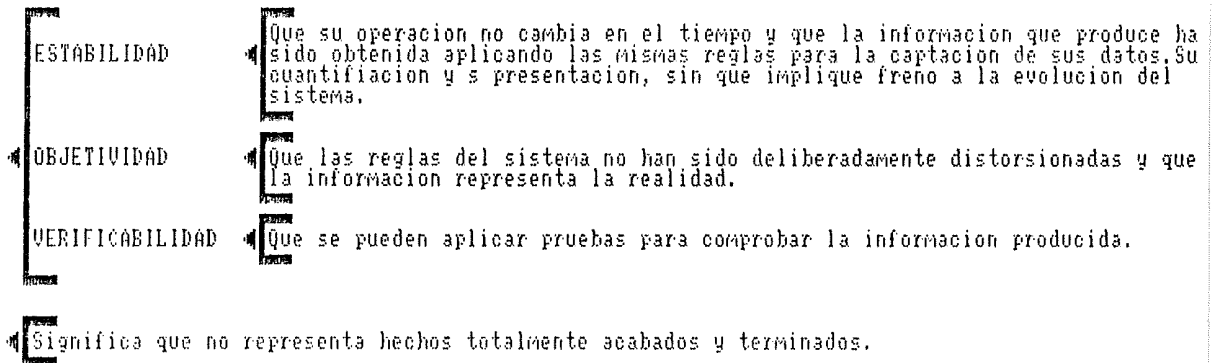
- 1.- la nacionalización de la banca
- 2.- control de cambios generalizado.

2.1.-CARACTERISTICAS DE LA INFORMACION FINANCIERA



CONFIABILIDAD

Por la que el usuario la acepta y utiliza para tomar decisiones basándose en ella.



2.2.-CONCEPTOS QUE COMPONEN LA ESTRUCTURA BASICA DE LA CONTABILIDAD



2.3.-DISTORCION Y CONSECUENCIAS PROVOCADAS POR LA INFLACION

El objetivo fundamental de la contabilidad es proporcionar INFORMACION (cuantificada en dinero) relativa a una entidad. Para que la informacion contable cumpla con el objetivo para el cual fue creada; debe ser util y confiable.

De acuerdo con el boletín A-1, la utilidad de la informacion contable depende de:

- a) Su contenido informativo
- b) Su oportunidad

El contenido informativo a la vez depende de:

- 1.-SIGNIFICANCIA: Que la informacion tenga un significado.
- 2.-RELEVANCIA: Seleccion de los datos que se reportan para incluir solo aquellos que sean pertinentes.
- 3.-VERACIDAD: Solo se presentan hechos realmente sucedidos.
- 4.-COMPARABILIDAD: Se pueden establecer diferencias, tendencias, similitudes, etc.

La confiabilidad es una actitud del usuario con respecto a la informacion contable.

Cree en ella y la emplea en la toma de decisiones.

Esta confianza esta apoyada en la estabilidad del sistema y de la contabilidad a lo largo del tiempo, en su objetividad y en la verificabilidad de la informacion.

La inflacion afecta directamente la medida empleada por la contabilidad: EL DINERO.

El poder de intercambio (valor adquisitivo) del peso va disminuyendo a medida que se va incrementando la inflación, este fenómeno provoca una fuerte distorsión, en los estados financieros.

En otras palabras, la inflación afecta seriamente a la contabilidad ya que esta deja de ser útil y confiable.

Deja de ser útil por las siguientes razones:

a) Su contenido informativo no tiene significado; ya que las cifras están expresadas en pesos de distinto poder adquisitivo y cualquier suma o resta que se efectúe carece de sentido.

Sería parecido al resultado que se obtendría al sumar o restar distintas monedas extranjeras (pesos, más dólares, menos francos).

b) Su información es poco relevante, ya que no incluye uno de los aspectos más importantes: como afecta la inflación a la entidad.

c) Su grado de veracidad se ve disminuido ya que no incluye todo lo que ha afectado a la empresa, como es la inflación.

d) La información no es comparable a lo largo del tiempo.

Al dejar de ser útil, dejara de ser confiable; esto se da cuando el usuario tome conciencia de las decisiones basadas en la información que no era la adecuada. Esto a pesar de que la información fuera objetiva y verificable.

El boletín B-10 aunque no resuelve en su totalidad el serio problema que se ha planteado, es una etapa muy importante en la solución del mismo.

3.- ANTECEDENTES DEL B-10

3.1.- BOLETIN 2 "SERIE AZUL"

"REVALUACION DE ACTIVOS FIJOS"

Para que las revaluaciones de Activo fijo en México puedan ser consideradas de acuerdo con los P.C.G.A. la C.P.C. opina que deberán reunir los siguientes requisitos:

- A) LA REVALUACION SE DEBE REVELAR EN LOS ESTADOS FINANCIEROS

- B) EN EL BALANCE GENERAL, SE DEBEN SENALAR POR SEPARADO LOS VALORES ORIGINALES, SUS DEPRECIACIONES Y EL MONTO DE LA REVALUACION, ASI MISMO EL SUPERAVIT POR VALUACION DEBE REVELARSE EN EL HABER SOCIAL.

- C) REVALUACION MEDIANTE AVALUOS INDEPENDIENTES

- D) CALCULO DE LA DEPRECIACION SOBRE VALORES REVALUADOS

- E) SUPERAVIT POR VALUACION NO DISTRIBUIBLE, PERO SI PUEDE CAPITALIZARSE

3.2.- BOLETIN B-5

(Octubre 1973)

"REGISTRO DE TRANSACCIONES EN MONEDAS EXTRANJERAS"

REGLAS DE VALUACION:

A) TRATAMIENTO OPCIONAL DE PERDIDAS CAMBIARIAS:

- . A RESULTADOS
- . A ACTIVOS NO MONETARIOS
- . A CARGOS DIFERIDOS

B) CONVERSION DE SALDOS EN MONEDA EXTRANJERA
APLICANDO LA PARIDAD OFICIAL VIGENTE A LA
FECHA DE CIERRE O LIQUIDACION DE LA
OBLIGACION O DERECHO.

REGLAS DE PRESENTACION

- A) SE DEBEN REVELAR LAS TRANSACCIONES CAMBIARIAS DE LAS MONEDAS EXTRANJERAS EN EL CUERPO O EN LAS NOTAS DE LOS ESTADOS FINANCIEROS.

- B) ASI COMO LOS EFECTOS PRESENTES Y FUTUROS QUE LA REVALUACION O DEVALUACION DE LA MONEDA EXTRANJERA.

- C) LA UTILIDAD O PERDIDA POR REVALUACION O DEVALUACION DE UNA MONEDA EXTRANJERA, SE DEBERA MOSTRAR EN EL ESTADO DE RESULTADOS COMO PARTIDA EXTRAORDINARIA DEL PERIODO.

- D) EN EL CUERPO O EN LAS NOTAS DE LOS ESTADOS FINANCIEROS DEBERA REVELARSE EL MONTO DE LOS ACTIVOS Y PASIVOS MONETARIOS EN DIVISAS EXTRANJERAS. MOSTRANDO SI LA POSICION ES LARGA, CORTA O NIVELADA, ASI COMO EL TIPO DE CAMBIO UTILIZADO.

3.3.-"TRANSACCIONES EN MONEDAS EXTRANJERAS"

CIRCULARES RELATIVAS

No. --	Fecha -----
1	Sep. 1976
2	Nov. 1976
4	Feb. 1978
14	Ago. 1981
19	Dic. 1982
23	Dic. 1983

. APLICACION DE FLUCTUACIONES CAMBIARIAS
A ACTIVOS NO MONETARIOS

. CONVERSION DE SALDOS EN MONEDAS EXTRANJERAS
APLICANDO LA PARIDAD OFICIAL

3.4.- BOLETIN B-7

(Diciembre 1979)

"REVELACION DE LOS EFECTOS DE LA INFLACION EN LA INFORMACION

FINANCIERA"

- . ADMITE (OPCIONALMENTE) LA ACTUALIZACION DE ACTIVOS
FIJOS Y CARGO POR DEPRECIACION EN ESTADOS BASICOS

- . OBLIGA LA REVELACION DE LOS EFECTOS DE LA INFLACION,
MEDIANTE UNA NOTA

3.5.- BOLETIN B-10

RECONOCIMIENTO DE LOS EFECTOS

DE LA INFLACION

EN LA

INFORMACION FINANCIERA

3.5.1.COMPARACION CON DISPOSICIONES ANTERIORES

. REVALUACION DE ACTIVOS FIJOS

. INVENTARIOS Y COSTOS DE VENTA :

. UEPS, Para actualizar el Costo de Ventas

. PEPS, Para actualizar los inventarios

. Muchas compañías siguieron ambos procedimientos

. CAPITALIZACION DE LAS FLUCTUACIONES CAMBIARIAS
(Circular 19 (1982) y 23 (1983)).

Por no ser los anteriores procedimientos restringidos y obligatorios, se originaron problemas de comparabilidad entre las empresas.

3.5.2.- A L C A N C E

ESTABLECE LAS REGLAS DE VALUACION Y PRESENTACION DE LAS PARTIDAS RELEVANTES CONTENIDAS EN LA INFORMACION FINANCIERA QUE SE VEN AFECTADAS POR LA INFLACION.

3.5.3.- NORMAS GENERALES

1.- PARA REFLEJAR LOS EFECTOS DE LA INFLACION SE CONSIDERA QUE POR LO MENOS DEBEN ACTUALIZARSE LOS SIGUIENTES RENGLONES :

- Inventario y Costo de Venta
- Inmuebles, maquinaria y equipo, depreciación acumulada y la depreciación del período
- Capital contable.

Además, todos los estados financieros deben expresarse en moneda del mismo poder adquisitivo, siendo este el de la fecha de balance.

Y cuando se presenten estados financieros comparativos deberán expresarse en pesos de poder adquisitivo de cierre del último ejercicio informado.

2.- ADEMÁS SE DEBE DETERMINAR :

- El resultado por tenencia de activos no monetarios. (Cambio en el valor de los activos no monetarios por causas distintas a la inflación).

- El costo integral de financiamiento . (Es el costo total de financiamiento el cual, en una época inflacionaria, además de los intereses incluye el resultado por posición monetaria y las fluctuaciones cambiarias).

4.- DEFINICION DE PARTIDAS MONETARIAS Y NO MONETARIAS

PARTIDAS MONETARIAS

Inversiones u obligaciones de las empresas que representan valores monetarios, y por lo mismo el valor en pesos no se modifica; independientemente de los cambios y en época inflacionaria pierde el poder de compra.

PARTIDAS NO MONETARIAS

Inversiones u obligaciones que están representando bienes y por lo mismo su valor monetario se modifica cuando existen cambios en los índices de inflación

4.- PARTIDAS MONETARIAS Y NO MONETARIAS

4.1- DEFINICIONES Y CLASIFICACIONES

En el boletín B-10 "Reconocimiento de los efectos de la información financiera".

CONCEPTOS MONETARIOS Y NO MONETARIOS

Efectivo en caja o bancos :	Activo monetario
Inversiones temporales :	Depende en qué se hizo la inversión.
Depósito a plazo :	Activo monetario
CETES :	Activo monetario
Inversión en obligaciones :	Activo monetario (si son de renta fija y está próximo su vencimiento) En caso contrario petrobono sería No monetario.
Inversión en acciones :	No-monetario (el monto de dinero a recibir depende del mercado)
Cuentas por cobrar en moneda nacional :	Activo monetario
Cuentas por cobrar en moneda extranjera :	Activo monetario

Estimación por cuentas incobrables :

Activo monetario (al ser ésta una cuenta complementaria, cuya finalidad es valuar correctamente las cuentas por cobrar, tienen la misma naturaleza de éstas) .

Inventarios :

No-monetarios

Pagos anticipados :

No-monetario (no implica derechos a recibir dinero, lo que recibirá serán servicios)

Depósitos a plazo :

Monetario (se recuperará dinero)

Inversiones a Largo plazo :

No-monetarios

Cuentas por cobrar a Asociadas y subsidiarias :

Monetario

Inmuebles, planta y equipo :

No-monetario

Depreciación acumulada :

No monetarios(al ser ésta una cuenta complementaria toma la misma naturaleza de la la partida que complementa).

Anticipo a proveedores :

A). Precio garantizado

No monetarios (Es una cuenta complementaria que toma la misma naturaleza de la cuenta que complementa)

B). Precio no garantizado	Monetarios (No tiene una representación cuantitativa definitiva. Complementa).
Impuestos diferidos (Saldo deudor) :	No-monetario (porque representan costos incurridos en el pasado y que se han diferido para irlos amortizando _considerar los gastos_ períodos futuros. No implican el flujo de efectivo.
Activos intangibles :	No monetarios(no implican un flujo inmediato de efectivo)
Cuentas por pagar(moneda nacional):	Pasivo monetario
Anticipo de clientes	
A). Precio garantizado	No-monetarios(de la misma naturaleza que complementa -bienes o servicios de magnitud específica)
B). Precio no garantizado	Monetarios (su representación cuantitativa en los bienes o servicios que deban entregarse no es definitiva)

Obligaciones por servicios de garantía :	No-monetarios (si los precios futuros están prefijados) y monetarios si no lo están.
Impuestos diferidos (saldo acreedor)	No monetarios (representan el ahorro de un costo incurrido en el pasado y que será amortizado durante periodos futuros)
Cuentas por pagar a afiliadas :	Monetarios
Interés minoritario :	No-monetario (los derechos de los accionistas minoritarios varían de acuerdo con los resultados de las operaciones de la subsidiaria. Estos no representan derechos a sumas fijas en efectivo)
Pasivos a largo plazo Pagaderos en efectivo :	Monetario
Obligaciones por pagar :	Monetario

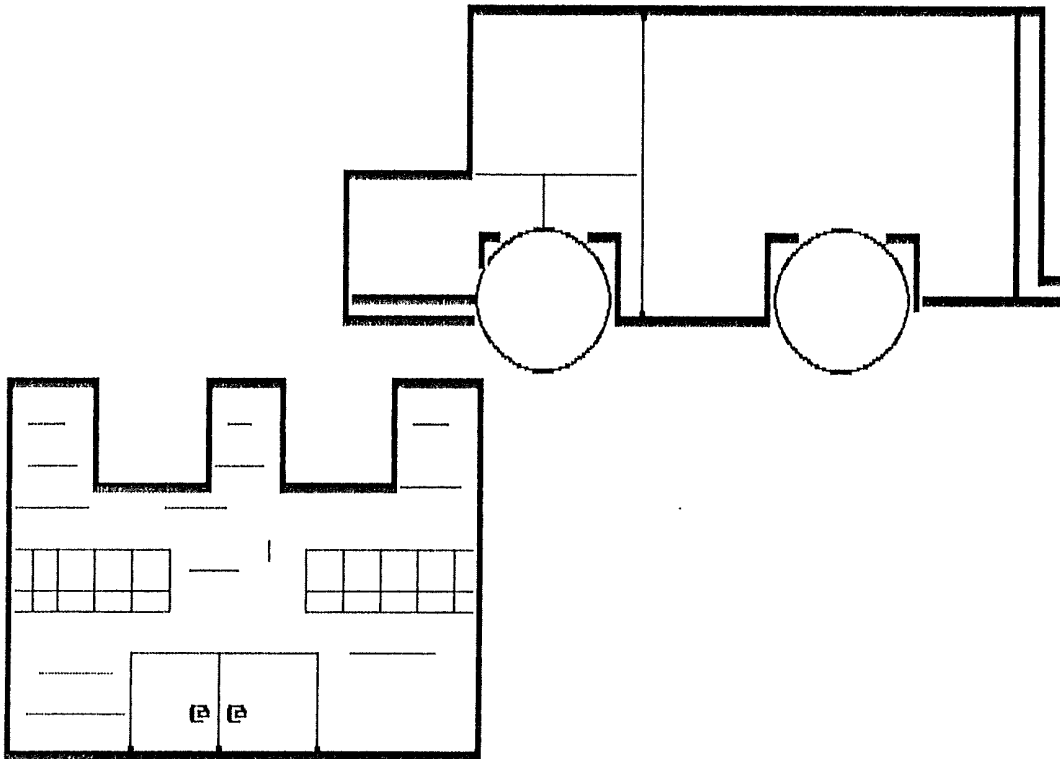
PARTIDAS MONETARIAS

500	BANCO DE MEXICO
\$	
	500

COF	copia	NOMBRE	FAC.No.
		1 AUTO	\$

EJEMPLOS PARTIDAS MONETARIAS

PARTIDAS NO MONETARIAS



EJEMPLOS PARTIDAS NO MONETARIAS

POSICIONES MONETARIAS

Posicion Larga :

AM > PM

La empresa absorbe el efecto de la inflacion en ese diferencial Posible perdida en periodos inflacionarios por posicion monetaria.

Posicion Corta :

AM < PM

Los pasivos absorben el efecto de la inflacion. Posible utilidad por posicion monetaria en periodos inflacionarios.

Posicion Nivelada : AM = PM

AM = Activos Monetarios

PM = Pasivos Monetarios

5.- METODOS DE ACTUALIZACION

5.1.- DEFINICIONES

Se puede optar por cualquiera de los siguientes dos métodos :

1.- EL METODO DE AJUSTE AL COSTO HISTORICO POR CAMBIOS EN EL NIVEL GENERAL DE PRECIOS, que consiste en corregir la unidad de medida empleada utilizando valores constantes en vez de pesos nominales.

2.- EL METODO DE ACTUALIZACION DE COSTOS ESPECIFICOS, llamado también valores de reposición, el cual se basa en la medición de valores que se generan en el presente, en lugar de valores provocados por intercambios realizados en el pasado.

LA INFORMACION RESULTANTE NO NECESARIAMENTE ES COMPARABLE DEBIDO AQUE EMPLEAN CRITERIOS FUNDAMENTALES DISTINTOS.

1.- METODO DE AJUSTE AL COSTO HISTORICO POR CAMBIOS EN EL NIVEL GENERAL DE PRECIOS:

VENTAJAS

- Es objetivo
- Actualiza la unidad de medida

DESVENTAJAS

- El valor actualizado puede no corresponder al valor actual de los activos
- El INPC es resultado de varias ponderaciones que no representan necesariamente la inflación sufrida por la entidad

2.- METODO DE COSTOS ESPECIFICOS O VALORES DE REPOSICION (valores actuales, aplicables haya o no inflación)

VENTAJAS

- Se basa en valores actuales, con lo que el balance general y en el estado de resultados incluyen valores representativos del presente.

DESVENTAJAS

- Se ha considerado en ocasiones poco objetivo
- En la práctica se han cometido errores porque la calidad de los procedimientos en ocasiones ha sido deficiente
- Es difícil su revisión
- Es más caro que el anterior

METODOS DE AJUSTE

	INDICES	VALORES ACTUALES
INVENTARIOS	X	X
ACTIVO FIJO	X	X
CAPITAL CONTABLE	X	
EFEECTO MONETARIO	X	
RESULTADO POR TENENCIA DE ACTIVOS NO MONETARIOS		X

5.2.- COSTO INTEGRAL DE FINANCIAMIENTO

INTERESES

RESULTADOS CAMBIARIOS

EFEECTO POR POSICION MONETARIA

5.3.- PARIDAD TECNICA O DE EQUILIBRIO

FACTORES QUE, EN UN MOMENTO DADO, AFECTAN LA PARIDAD

- . CRECIMIENTO ECONOMICO (P.I.B.)
- . CAMBIOS EN LA PRODUCTIVIDAD
- . TASAS DE INTERES
- . ASPECTOS SOCIOECONOMICOS
- . EXPECTATIVAS - INCERTIDUMBRE (PSICOLOGICOS)
- . ESCASEZ DE DIVISAS
- . DIFERENCIAL DE PODER DE COMPRA
 - REAL
 - CONTROLADO

6. DOCUMENTOS DE ADECUACIONES B-10

6.1.- I DOCUMENTO ADECUACIONES B-10

A) PARTIDAS ACTUALIZABLES

- Balance :
Todas las partidas no monetarias
incluyendo patrimonio.
- Resultados :
Costos o Gastos asociados con PNM

B) METODOLOGIA

- Método de costos específicos
unicamente aplica a :
 - . Inventarios y/o Activos Fijos
 - . Costos y Gastos Asociados
- Otras partidas no monetarias
 - . Método de Indices

C) ACTIVOS NO MONETARIOS

- Valor actualizado de < Valor
 Activos Fijos = de uso
- Las fluctuaciones cambiarias capitalizadas se
 excluyen para su actualización : éstas se
 disminuyen del efecto monetario.

D) CAPITAL CONTABLE

- Todos los conceptos se actualizan
- Excepto "Supéravit por Revaluación "
- Capital social preferente amortizable en cantidad fija. Pasivo Monetario.
- Actualización Deudora vs Ganancia Monetarias
- Conceptos Patrimoniales
 - a).- Actualización del capital social y resultados acumulados.
 - b).- Exceso o insuficiencia en la actualización=
Efecto monetario patrimonial + Resultado por
tenencia de activos no monetarios
 - c).- Ambos conceptos (A y B) son capitalizables
- Reembolsos de capital :
 - . Capital social y otras aportaciones actualizadas.

E) EFECTO MONETARIO :

. Favorable :

- A resultados hasta un importe igual al costo financiero neto (Deudor)
- El excedente, al capital contable
- Prevalecen demás disposiciones B-10

H) REVELACION :

Síntesis de los efectos en el período de :

- . Actualización activos y pasivos no monetarios
costos y gastos asociados.
- . Capital contable
- . Efecto monetario
- . Resultado por tenencia de activos no monetarios

I) VIGENCIA

Estados Financieros 31 de diciembre de 1985 --->
(a partir de)

6.2.- II DOCUMENTO ADECUACIONES B-10

A. ANTECEDENTES

- 16 de octubre de 1985 I. Documento Adecuaciones
- enero de 1987 Circular 28 "Recomendaciones para fines de comparabilidad en un entorno inflacionario"

B) OBJETIVO

Incrementar el significado y la calidad de la información financiera.

C) ALCANCE

- Tratamiento efecto monetario favorable
- Comparabilidad Estados Financieros períodos anteriores
- Información adicional costo histórico.

D) EFECTO MONETARIO FAVORABLE

-Se llevará integralmente a resultados, independientemente que :

- . Efecto monetario favorable > Intereses + Fluctuaciones
- . Costo Financiero Neto sea acreedor
- . Actualización capital sea deudora

E) COMPARABILIDAD CON EFECTOS FAVORABLES ANTERIORES

- . Comparabilidad -----> ⁺ Utilidad de la Información Financiera.
- . Reexpresar Estados Financieros anteriores a pesos del último período (circular 28).
- . Solo para fines de presentación por lo que no implica registro.
- . Por ahora, se revelará como mínimo :
(en notas a los Estados Financieros)
- . El incremento INPC asociado a cada fecha y a cada período de los estados financieros que se presenten.
- . Revelar, al menos, los siguientes rubros a pesos de poder adquisitivo de los Estados Financieros del último período .

- A PESOS PROMEDIO

- . Ventas netas
- . Utilidad de operación
- . Utilidad (pérdida) neta

- A PESOS DE CIERRE

. Activos totales

. Capital contable

F) INFORMACION COMPLEMENTARIA RELATIVA AL COSTO HISTORICO ORIGINAL DE LAS PNM

. Se permite eliminar su revelación.

G) VIGENCIA

. Estado Financiero a partir de enero 1988

. Se recomienda retroactividad

H) TRANSITORIO

. Efecto Monetario Favorable anterior, reestructurarlo para fines de comparabilidad solo para presentación.

6.3.- III DOCUMENTO ADECUACIONES

A) OBJETIVO

Incrementar significado y calidad de la información financiera.

B) ALCANCE

- . Estados Financieros expresados con un mismo poder adquisitivo.

- . Reexpresión del Estado de Resultados del ejercicio actual
 - Utilizando INPC.

- . Comparabilidad de estados financieros en el tiempo
 - Estados financieros comparativos a pesos del último ejercicio informado

C) PRESENTACION DEL CAPITAL CONTABLE

- . Conceptos a valores actualizados

D) CIFRAS NOMINALES

- . No se recomienda información a pesos nominales.

E) VIGENCIA

- . A partir de ejercicios que se inicien el 1o. de enero de 1990.

PRESENTACION DE LOS CONCEPTOS DEL CAPITAL CONTABLE EN EL BALANCE GENERAL

- . La Actualizacion del Capital Contable debera distribuirse entre los distintos rubros que lo componen.
- . Cada partida del Capital Contable debera estar integrada por la suma de su valor nominal y su correspondiente actualizacion.
- . Se permite la revelacion de los valores nominales cuando se requiera

EJEMPLO

	HANTES DE ADECUACIONES	CON ADECUACIONES
Capital Social	100,000	1'000,000
Utilidades Acumuladas	320,000	1'120,000
Actualizacion del Capital *	1'800,000	- 0 -
Exceso en la Actualizacion	200,000	200,000
Utilidad del Ejercicio	300,000	400,000
	2'720,000	2'720,000
* INTEGRACION :		
CAP. SOCIAL	900,000	
UTS. ACUMS.	800,000	
UT. EJERC.	100,000	
	1'800,000	

REGLAS PARA MEJORAR LA COMPARABILIDAD DE LOS ESTADOS FINANCIEROS A TRAVES DEL TIEMPO

- . Cuando se presenten Estados Financieros comparativos, estos se deben expresar en pesos de poder adquisitivo de cierre del ultimo ejercicio informado.
- . Independientemente del metodo de actualizacion adoptado en la Reexpresion, la totalidad de partidas se actualizaran por Indice General de Precios.
- . Unicamente para presentacion, no implica modificacion a los Registros Contables
- . No es valido a traves de notas
- . Gran impacto en la preparacion del estado de flujo de efectivo.

EJEMPLO :

Inflacion Dic-88/Dic-89 =40%

<u>Antes de Adecuaciones</u>	1987	1988
Efectivo en Caja y Bancos	100,000	130,000
Cuentas por cobrar a Clientes	500,000	720,000
<u>Con Adecuaciones</u>		
Efectivo en Caja y Bancos	140,000	130,000
Cuentas por Cobrar a Clientes	700,000	720,000

6.4.- IV DOCUMENTO DE ADECUACIONES
(MAYO DE 1991)

GENERALIDADES

Se considera que no hay un método que cuantifique la contingencia por el riesgo cambiario de una manera general para todas las empresas. Por tanto, se elimina la norma establecida en el boletín B-10 de reconocer un gasto y un pasivo por riesgo cambiario, de acuerdo a la metodología de la paridad técnica.

Al requisito actual de revelar la posición monetaria en monedas extranjeras en el cuerpo de los estados financieros o a través de sus notas (boletín B-10 párrafo 166) se agregará lo siguiente:

- Instrumentos de protección contra riesgos cambiarios, activos o pasivos.
- Posición de activos y pasivos No monetarios en monedas extranjeras para aquellas empresas que aplican costo de reposición.
- El monto de las exportaciones e importaciones de bienes y servicios, excluyendo las de activo fijo; el monto de los ingresos y gastos por intereses en moneda extranjera y el resultado neto de los dos conceptos anteriores.

Esta información se elaborará sobre saldos o transacciones que la empresa tenga o haya realizado en moneda extranjera, expresándolos en la moneda extranjera preponderante. En caso de haber transacciones en el mercado nacional indizados u objetivamente identificados con alguna divisa, se incluirán sus importes en esta información.

En el caso de subsidiarias en el extranjero, se deberán revelar los elementos relevantes de los estados financieros de las mismas.

EVALUACION

El concepto de "paridad de poder de compra" es una herramienta útil para medir el precio relativo entre dos monedas. Sin embargo, la manera de medirla puede variar significativamente, en función al objetivo y a la fórmula establecida; es decir, a la ponderación de bienes y servicios, de monedas, o la selección del año base.

Como único determinante del riesgo cambiario la paridad técnica puede ser cuestionable, ya que cualquier fórmula que se utilice, con una divisa o una mezcla de ellas, sólo resultará en un indicador de rumbo, correlacionandose irregularmente con una devaluación. Además, puede darse el caso de que una moneda se devalúe con relación a otra, pero se revalúe con relación a una tercera. "La paridad técnica es más indicador de competitividad comercial que riesgo cambiario".

Adicionalmente, aunque la sobrevaluación de la moneda de un país con relación a otra, puede dar lugar a déficit en su balanza comercial o en su cuenta corriente, éste podrá ser o no financiado. Por lo tanto, la balanza de pagos de un país "es un elemento importante en la medición de su riesgo cambiario". Cuando existe un deterioro en la balanza de pagos, se pueden dar condiciones para que en el mediano o largo plazo el riesgo cambiario aumente. Sin embargo, no se encontró un método para cuantificar razonablemente la contingencia por el riesgo de este concepto. Además, existen otros factores no cuantificables que también afectan la paridad cambiaria.

Por otra parte, desde un punto de vista financiero la devaluación de la moneda afecta de manera diferente a las empresas, no sólo dependiendo de su posición en divisas, tanto para sus partidas monetarias como no monetarias, sino también en función al resultado neto de sus actividades de operación, financiamiento e inversión. No es igual una empresa que se endeude en moneda extranjera para exportar equipos y vender sus productos en México, o otra que haga lo mismo, pero para exportarlos.

No obstante todo lo anterior, prevalece la necesidad de revelar la exposición de las empresas ante cambios potenciales en el mercado de divisas. Las experiencias mencionadas, así lo demuestran.

VIGENCIA

Se deberán aplicar en los estados financieros que se preparen a partir de la emisión de este documento.

Quedan sin efecto las disposiciones contenidas en el boletín B-10 relativas a la aplicación de la paridad técnica. Estos, los párrafos del "122 AL 139" el 163, y lo procedente del 164 y de las disposiciones transitorias. También quedan sin efecto los criterios contenidos en la circular 34.

6.5 CIRCULAR NO. 28

A) OBJETIVO

- Mayor comparabilidad de la información financiera eliminando distorsiones que provocan la unidad de medida.
- Recomienda criterios de presentación de la información comparable.
- Señalar revelaciones mínimas en los estados financieros.

B) ALCANCE

- Que los estados financieros revelen en sus notas información que facilite al usuario en un entorno inflacionario.
- Comparabilidad de la información entre distintos periodos en una entidad y con otras entidades.

C) CRITERIOS

- Cuando se comparen cifras de diferentes fechas, es recomendable revelar las cifras de fechas anteriores en pesos de poder adquisitivo de la fecha que se este informando.

D) REVELACIONES MINIMAS

- Revelar el INPC asociado a cada fecha de los balances generales y cada periodo de los estados de resultados que se presenten en los estados financieros para fines de comparabilidad.

- Revelar los siguientes rubros, ajustando las cifras de periodos anteriores a pesos de poder adquisitivo del periodo actual que se informa.

- . VENTAS NETAS
- . UTILIDAD DE OPERACION
- . UTILIDAD (PERDIDA) NETA
- . ACTIVOS TOTALES
- . CAPITAL CONTABLE

Esta circular se hizo obligatoria en la segunda adecuación de B-10

6.6 CIRCULAR No. 29

A) OBJETIVO

Interpretar y aclarar las normas contables en la forma de reflejar la inflación en los estados financieros básicos.

ALCANCE

INTERPRETAR LO SIGUIENTE

- VALOR DE USO
- CAPITALIZACION DEL COSTO INTEGRAL DE FINANCIAMIENTO EN FASE OPERACIONAL.
- PARTIDAS MONETARIOS
- PARTIDAS NO MONETARIAS

VALOR DE USO

1.- La adquisición de bienes es con el fin de utilizarlos y no de venderlos.

2.- Los activos fijos deben valuarse al costo actualizado por cualquiera de los métodos aceptados.

3.- Entiendase por valor de uso como "monto de los ingresos potenciales que se espera razonablemente obtener como consecuencia de uso de activos fijos e intangibles".

4.- Ingreso potencial es el efectivo que se espera obtener por el uso de los activos durante su vida útil menos los costos y gastos de operación.

5.- El valor de uso se aplica a los activos que estén en operación y en forma individual cuando sean usados en forma independiente de un grupo.

6.- Las diferencias se llevarán:

- valor < valor actualizado ejercicio anterior se va a resultados
- valor > valor actualizado disminuye la actualización de los activos en el año y será menor el exceso o mayor la insuficiencia en la actualización del capital.

CAPITALIZACION DEL COSTO INTEGRAL DE FINANCIAMIENTO EN FASE PREOPERACIONAL

1.- En caso que se capitalicen costos financieros de activos fijos deberán comprender los conceptos de interés, resultados cambiarios, y resultados por posición monetaria.

2.- Si se capitaliza el costo integral de fianciamento significa que el costo de adquisición es mayor y para actualizaciones posteriores se debe:

- a) actualizar por separado el C.I.F. en base a factores derivados del INPC.
- b) revelar mediante notas todo lo de la actualización.

PARTIDAS MONETARIAS Y NO MONETARIAS

1.- Activo monetario es dinero.

2.- Pasivo monetario es la obligación de pagar una suma de dinero.

3.- El significado de partidas monetarias es que su valor nominal no cambia por el aumento o disminución en el INPC y genera un cambio en el poder adquisitivo de sus tenedores.

4.- Los activos y pasivos monetarios una vez actualizados continúan siendo partidas monetarias.

5.- Son partidas NO MONETARIAS aquellas cuyo significado económico depende del valor específico de determinados bienes o servicios, y que por sí solas no originan un flujo de efectivo futuro.

LOS ACTIVOS MONETARIOS INCLUYEN:

- A) Activos para venta, o bienes para el uso de la entidad.
- B) Derechos a recibir, como dinero que depende de los precios futuros de algunos bienes o servicios.
- C) Otros, como crédito mercantil o cargos diferidos.

LOS PASIVOS NO MONETARIOS INCLUYEN

- A) Obligación de proporcionar bienes o servicios en cantidades fijas o en montos que no dependen de los cambios del INPC.
- B) Los excedentes de efectivo por inversiones temporales que por su naturaleza pueden ser partidas no monetarias, para el cálculo de la posición monetaria se consideran partidas monetarias.

Los activos y pasivos en moneda extranjera, su equivalente en moneda nacional se considera partida monetaria.

6.7.- CIRCULAR No. 31

ANTECEDENTES

Interpreta la disposición transitoria relativa a la reestructuración de los estados financieros del año anterior, del segundo documento de adecuaciones emitido en octubre de 1987 y que entra en vigor a partir de los ejercicios que inicien en enero de 1988.

CONSIDERACIONES

El procedimiento que debe seguirse para reestructurar los estados financieros sin modificar los registros contables y sugerencias para que la reestructuración sea lo mas sencilla ya que es solo para efectos de presentación.

INTERPRETACION

Reestructurar únicamente para efectos de presentación, los estados de resultados y de cambios en la situación financiera en base a efectivo. Este último en lo que se refiere a utilidad o (pérdida) neta y efecto monetario.

La reestructuración se hará en los estados que se ven mayormente afectados por el cambio en el tratamiento contable del efecto monetario y que son los anteriormente mencionados.

No se requiere reestructurar ni el balance general ni el estado de variaciones en capital contable.

Se debe revelar claramente en el cuerpo de los estados antes mencionados y/o en las notas, según sea más apropiado, se deberá mencionar que la reestructuración de años anteriores solo se efectuo para efectos de presentación sin modificar los registros contables.

6.8- CIRCULAR No. 32

ANTECEDENTES

Criterios para la determinación del valor de uso y tratamiento contable de las ventas y bajas de activo fijo, tratado en la circular No. 29.

OBJETIVO

- 1.- Poner criterios de cálculo para los activos fijos cuando son superiores a su valor neto.
- 2.- Ratificar el tratamiento contable que debe seguirse para la venta o baja de activos fijos.

VALOR DE USO

1.- Se dice que los activos fijos son superiores a su valor de uso cuando:

- a) La capacidad instalada no utilizada es significativa debido a problemas de mercado.
- b) La empresa incurre en pérdidas de operación por la elevada depreciación de los activos fijos actualizados.
- c) La depreciación del ejercicio es superior a la de ejercicios anteriores, con relación a los ingresos netos.

2.- En esos casos será necesario determinar el valor de uso de los activos fijos directamente vinculados con la generación de ingresos.

3.- El valor de uso es aplicado a conjuntos de activos fijos y se aplica en forma individual cuando sean usados independientemente.

4.- La mecánica para calcularlo la establece cada entidad de acuerdo a sus necesidades.

5.- Un procedimiento para su cálculo puede ser:

a) Ingresos potenciales * ventas esperadas en unidades durante la vida útil remanente * los precios de venta representativos de dichas unidades.
Ingresos potenciales * ventas esperadas por precio de venta.

b) Determinar los costos y gastos de operación sin incluir la depreciación, como:

- costo de materiales
- costo de mano de obra
- gastos de fabricación
- gastos de administración y venta
- otros gastos directos

Estos costos deben ser cuantificados en función a los volúmenes de venta, a la fecha de la evaluación.

c) $a - b =$ valor de los activos fijos a la fecha de la evaluación.

VENTAS Y BAJAS DE ACTIVOS

Cuando se venda o se de la baja de un activo fijo, se debe llevar a resultados su valor neto actualizado a la fecha de la venta o baja, contrarrestando, en su caso, por el ingreso correspondiente.

6.9 CIRCULAR No. 34

Al emitirse en 1983 el boletín B-10, incluyó los párrafos 122 al 139 el concepto y la mecánica de la paridad técnica y su registro. La mecánica de cálculo está basada en estudios económicos realizados por instituciones especializadas en la materia y atiende a eventos que afectaron la economía en años anteriores.

Recientemente esta mecánica de cálculo ha sido discutida en distintos foros y en el seno de la comisión, en atención a los cambios que ha experimentado la estructura económica del país en los últimos años.

La comisión ha concluido que existen cuestionamientos importantes en su mecánica de aplicación, que requieren por su parte, en base al mayor acervo de información económica que hoy se tiene disponible, con el objeto de determinar qué mecánica satisface mejor las necesidades de la información financiera. La comisión espera tener resultados de dicho estudio en un corto plazo.

Consecuentemente, en virtud de la importancia de los cuestionamientos que atañen a la metodología para medir la paridad técnica, la comisión de principios de contabilidad recomienda "DIFERIR" su utilización hasta que concluya los estudios correspondientes.

PRACTICA DE B-10
TERCER DOCUMENTO DE ADECUACIONES

1.- DATOS GENERALES:

- 1.1 ESTADO DE SITUACION FINANCIERA AL 31 DE DICIEMBRE DE 1987 Y 1988.
- 1.2 ESTADO DE RESULTADOS DEL 1o. DE DICIEMBRE DE 1987 Y 1988.
- 1.3 ESTADO DE VARIACIONES EN EL CAPITAL CONTABLE DEL 1o. DE ENERO AL 31 DE DICIEMBRE DE 1988.
 - 1.3.1 ANALISIS DEL CAPITAL CONTABLE AL 31 DE DICIEMBRE DE 1988.
- 1.4 ANALISIS DEL ACTIVO FIJO AL 31 DE DICIEMBRE DE 1988.
- 1.5 ESTADOS DE SITUACION FINANCIERA MENSUALES DURANTE EL EJERCICIO DE 1988.
- 1.6 ESTADO DE RESULTADOS MENSUALES DURANTE EL EJERCICIO DE 1988.
- 1.7 ESTADO DE ORIGEN Y APLICACION DE RECURSOS MENSUAL DURANTE 1988.
- 1.8 ESTADO DE FLUJO DE EFECTIVO EN CAJA Y BANCOS MENSUAL DURANTE 1988.
- 1.9 INFORMACION COMPLEMENTARIA.

1.9 INFORMACION COMPLEMENTARIA

1. EL METODO DE VALUACION DE INVENTARIOS DE COSTOS PROMEDIOS. LOS INVENTARIOS AL 31 DE DICIEMBRE DE 1987 Y 1988. REPRESENTABAN DOS MESES DE ANTIGUEDAD.
2. LAS COMPRAS Y CONSUMOS SON UNIFORMES DURANTE EL AÑO.
3. PARA LAS PROPIEDADES, PLANTA Y EQUIPO, LAS TASAS DE DEPRECIACION UTILIZADAS SE CONSIDERAN ADECUADAS A LA VIDA UTIL DE LOS BIENES.
4. LOS FACTORES DE AJUSTE PARA LA REEXPRESION POR EL METODO DE AJUSTE POR CAMBIO EN EL NIVEL GENERAL DE PRECIOS ES CON BASE EN EL INDICE NACIONAL DE PRECIOS AL CONSUMIDOR, QUE PUBLICA EL BANCO DE MEXICO Y QUE SE PRESENTA EN EL APENDICE.

- 2. REEXPRESION POR EL METODO DE AJUSTE AL COSTO HISTORICO POR CAMBIOS EN EL NIVEL GENERAL DE PRECIOS.
- 2.1 REEXPRESION DEL INVENTARIO FINAL AL 31 DE DICIEMBRE DE 1987.
 - 2.1.2 REEXPRESION DE PROPIEDADES MOBILIARIO Y EQUIPO AL 31 DE DICIEMBRE DE 1987.
 - 2.1.3 REEXPRESION DE LA DEPRECIACION ACUMULADA DE MOBILIARIO PLANTA Y EQUIPO AL 31 DE DICIEMBRE DE 1987.
 - 2.1.4 REEXPRESION DEL CAPITAL CONTABLE AL 31 DE DICIEMBRE DE 1987.
 - 2.1.5 RESUMEN DE LA ACTUALIZACION INICIAL AL 31 DE DICIEMBRE DE 1987.
 - 2.1.6 ESTADO DE SITUACION FINANCIERA AL 31 DE DICIEMBRE DE 1987.

- 2.2. REEXPRESION AL 31 DE DICIEMBRE DE 1988
 - 2.2.1. REEXPRESION DEL INVENTARIO FINAL AL 31 DE DICIEMBRE DE 1988.
 - 2.2.2 REEXPRESION DEL COSTO DE VENTAS A CIFRAS PROMEDIO DURANTE LOS MESES COMPRENDIDOS EN EL EJERCICIO DE 1988.
 - 2.2.2.1 FACTURAS QUE SE UTILIZARON PARA LA REEXPRESION DEL COSTO DE VENTAS DEL EJERCICIO DE 1988.
 - 2.2.3 REEXPRESION DE PROPIEDADES MOBILIARIO Y EQUIPO AL 31 DE DICIEMBRE DE 1988.
 - 2.2.4 REEXPRESION DE LA DEPRECIACION ACUMULADA DE PROPIEDADES MOBILIARIO Y EQUIPO DE TRANSPORTE AL 31 DE DICIEMBRE DE 1988.
 - 2.2.4.1 ANALISIS DE LA REEXPRESION DE LA DEPRECIACION ACUMULADA DE PROPIEDADES PLANTA Y EQ. AL 31 DE DICIEMBRE DE 1988
 - 2.2.5 REEXPRESION DE LA DEPRECIACION DEL EJERCICIO A CIFRAS PROMEDIO DURANTE LOS MESES COMPRENDIDOS EN EL EJERCICIO DE 1988.
 - 2.2.6 REEXPRESION DEL CAPITAL CONTABLE AL 31 DE DICIEMBRE DE 1988.
 - 2.2.6.1 DETERMINACION DEL EFECTO MONETARIO A CIFRAS PROMEDIO DURANTE LOS MESES COMPRENDIDOS EN EL EJERCICIO DE 1988.
 - 2.2.7 DETERMINACION DEL AJUSTE POR LA ACTUALIZACION DE LA PERDIDA DEL EJERCICIO DE 1988.

- 2.2.7.1 DETERMINACION DEL AJUSTE A PESOS DE CIERRE DE LAS PARTIDAS INTEGRANTES DEL ESTADO DE RESULTADOS 1988.
- 2.2.8 DETERMINACION DEL SALDO DE LA CUENTA TRANSITORIA CORRECCION POR REEXPRESION.
- 2.2.9.3 ESTADO DE SITUACION FINANCIERA AL 31 DE DICIEMBRE DE 1988, CIFRAS REEXPRESADAS.
- 2.2.9.4 ESTADO DE RESULTADOS DEL 1ro DE ENERO AL 31 DE DICIEMBRE DE 1988.
- 2.2.9.5 AJUSTES Y ESQUEMAS DE MAYOR.

1.1 ESTADO DE SITUACION FINANCIERA
AL 31 DE DICIEMBRE DE 1987 Y 1988 (CIFRAS HISTORICAS)

C U E N T A

ACTIVO
CIRCULANTE:

CAJA Y BANCOS	4,837	5,000	PRESTAMO A CORTO P	10,000	20,000
CUENTAS POR COBRAR	41,609	25,000	PROVEEDORES	31,771	20,375
INVENTARIO	63,408	50,000	IMPTOS. POR POGAR	11,546	8,500
<hr/>			<hr/>		
SUMA ACTIVO CIRC.	109,854	80,000	SUMA PASIVO	53,317	48,875

FIJO:

TERRENOS	20,000	20,000
EDIFICIO	45,000	45,000
MOBILIARIO Y EQ.	13,000	10,000
EQUIPO DE TRANSP.	20,000	20,000

CAPITAL CONTABLE:

SUMA	98,000	95,000
------	--------	--------

CAPITAL SOCIAL	79,000	79,000
RESERVA LEGAL	1,776	520
UTILIDADES ACUM.	29,266	10,397
UTILIDADES DEL EJ.	25,952	25,125

DEPREC. ACUMULADA	(18,543)	(11,083)
-------------------	----------	----------

SUMA DEL CAPITAL	135,994	115,042
------------------	---------	---------

SUMA ACTIVO FIJO	79,457	83,917
------------------	--------	--------

TOTAL ACTIVO	189,311	163,917
--------------	---------	---------

SUMA PASIVO Y CAP.	189,311	163,917
--------------------	---------	---------

=====

=====

1.2 ESTADO DE RESULTADOS
DEL 1o. DE ENERO AL 31 DE DICIEMBRE DE 1987 Y 1988

VENTAS	441,933	287,500
COSTO DE VENTAS	331,976	201,250
GASTOS DE OPERACION	35,353	23,000
DEPRECIACION	7,460	7,250
UTILIDAD DE OPERACION	67,144	56,000
GASTOS FINANCIEROS	15,250	5,750
UTILIDAD ANTES DE ISR Y PTU	51,894	50,250
ISR Y PTU	25,942	25,125
UTILIDAD NETA	25,952	25,125

1.3 ESTADO DE VARIACIONES EN EL CAPITAL CONTABLE
 DEL 1o. DE ENERO AL 31 DE DICIEMBRE DE 1988.

	CAPITAL SOCIAL	RESERVA LEGAL	UTILIDADES ACUMULADAS	UTILIDAD DEL EJERCICIO
SALDO AL 01-01-88	79,000	520	35,522	
IMTO. A LA RESERVA LEGAL		1,256	(1,256)	
PAGO DE DIVIDENDOS			(5,000)	
UTILIDAD DEL EJERCICIO				25,952
SALDO AL 31-12-88	79,000	1,776	29,266	25,952

1.3.1 ANALISIS DEL CAPITAL CONTABLE
AL 31 DE DICIEMBRE DE 1988

FECHA	CONCEPTO	CIFRAS HISTORICAS
	CAPITAL SOCIAL:	
enero-86	aportacion	50,000
	aportacion	29,000
	T O T A L	79,000
	UTILIDADES ACUMULADAS:	
1986	Utilidad del ejercicio	10,917
1987	Utilidad del ejercicio	25,125
Abril-1987	Aplicacion tes legal	(520)
Abril-1988	Aplicacion tes legal	(1,256)
Mayo-1988	Pago de dividendos	(5,000)
		(6,776)
	TOTAL	29,266
	RESERVA LEGAL:	
Abril-1987	Aplicacion de 1986	520
Abril-1988	Aplicacion de 1987	1,256
	TOTAL	1,776
Diciembre-1988	Utilidad del ejercicio	25,952
	TOTALES	135,994

1.4 ANALISIS DEL ACTIVO FIJO AL 31 DE DICIEMBRE DE 1988

FECHA DE INVERSION C O N C E P T O .	TASA DE DEPREC. ANUAL	DEPRECIAC. IMPORTE ACUMULADA 31-DIC-87	DEPRECIACION DEL EJERC. 88 TASA	DEPREC. MENSUAL IMPORTE
TERRENO				
ENERO 86		20,000		
EDIFICIO				
ENERO 86	0.05	45,000	4,500 2,244 0 00416	187
MOB. Y EQUIPO				
ENERO 86	0.1	5,000	1,000 504 0 00833	42
JUNIO 87		5,000	250 504 0 00833	42
MAYO 88		10,000	1,250 1,008	84
		3,000	0 200 0 00833	25
		13,000	1,250 1,208	109
EQUIPO DE TRANSP. 0.2				
ENERO 86		10,000	4,000 2,004 0 01670	167
MAYO 87		10,000	1,333 2,004 0 01670	167
		20,000	5,333 4,008	334
		98,000	11,083 7,460	630

1.5 ESTADO DE SITUACION FINANCIERA MENSUAL
DURANTE EL EJERCICIO DE 1988. (C. HISTORICAS)

CUENTAS	ENERO	FEBRERO	MARZO	ABRIL	MAYO	JUNIO	JULIO	AGOSTO	SEPT.	OCTUBRE	NOVIEMB.	DICIEMBRE
ACTIVO												
CIRCULANTE:												
CAJA Y BANCOS	767	1,347	204	940	7,788	4,032	6,087	3,107	5,977	8,461	6,517	4,837
CUENTAS POR COBRAR	32,500	33,150	33,013	34,489	35,523	36,234	37,321	38,067	38,829	39,605	40,793	41,609
ACTIVOS MONETARIOS	33,267	34,497	34,017	35,429	43,311	40,266	43,400	41,174	44,806	40,066	47,310	46,446
INVENTARIOS	51,000	52,020	53,060	54,121	55,203	56,307	57,433	58,501	59,752	60,947	62,165	63,408
	84,267	86,517	87,077	89,550	98,514	96,573	100,041	99,755	104,558	109,013	109,475	109,854
FIJO:												
TERRENOS	20,000	20,000	20,000	20,000	20,000	20,000	20,000	20,000	20,000	20,000	20,000	20,000
EDIFICIOS	45,000	45,000	45,000	45,000	45,000	45,000	45,000	45,000	45,000	45,000	45,000	45,000
MOBILIARIO Y EQ.	10,000	10,000	10,000	10,000	13,000	13,000	13,000	13,000	13,000	13,000	13,000	13,000
EQUIPO DE TRANSPORTE	20,000	20,000	20,000	20,000	20,000	20,000	20,000	20,000	20,000	20,000	20,000	20,000
SUMA	95,000	95,000	95,000	95,000	98,000	98,000	98,000	98,000	98,000	98,000	98,000	98,000
DEPRECIACION ACUM.	(11,688)	(12,293)	(12,898)	(13,503)	(14,133)	(14,763)	(15,393)	(16,023)	(16,653)	(17,283)	(17,913)	(18,543)
SUMA DEL ACTIVO FIJO	83,312	82,707	82,102	81,497	83,867	83,237	82,607	81,977	81,347	80,717	80,087	79,457
	167,579	169,224	169,179	171,047	182,381	179,810	183,448	181,732	185,905	189,730	189,562	189,311
PASIVO												
PRESTAMO A C. PLAZO	30,000	30,000	30,000	30,000	30,000	25,000	25,000	20,000	20,000	20,000	15,000	10,000
PROVEEDORES	13,000	13,010	13,520	13,541	28,122	28,185	29,248	29,333	30,419	30,528	31,638	31,777
IMPUESTOS POR PAGAR	8,139	8,077	6,020	6,460	6,061	6,365	6,773	7,493	8,157	9,136	10,118	11,546
	51,139	51,087	49,540	49,605	64,183	59,550	61,021	56,826	58,576	59,664	56,755	53,317
CAPITAL CONTABLE												
CAPITAL SOCIAL	79,000	79,000	79,000	79,000	79,000	79,000	79,000	79,000	79,000	79,000	79,000	79,000
RESERVA LEGAL	520	520	520	1,776	1,776	1,776	1,776	1,776	1,776	1,776	1,776	1,776
UTILIDADES ACUMUL.	35,522	35,522	35,522	34,266	29,266	29,266	29,266	29,266	29,266	29,266	29,266	29,266
UTILIDAD DEL EJERC.	1,398	3,095	4,597	6,400	8,156	10,218	12,385	14,864	17,287	20,024	22,765	25,952
SUMA DEL CAPITAL	116,440	118,137	119,639	121,442	118,198	120,260	122,427	124,906	127,329	130,066	132,807	135,994
SUMA PASIVO Y CAP.	167,579	169,224	169,179	171,047	182,381	179,810	183,448	181,732	185,905	189,730	189,562	189,311

1.6 ESTADO DE RESULTADOS MENSUALES DURANTE EL EJERCICIO DE 1988

CUENTA	ENERO	FEBRERO	MARZO	ABRIL	MAYO	JUNIO	JULIO	AGOSTO	SEP	OCT	NOV	DIC
VENTAS	32,500	33,150	33,813	34,409	35,523	36,234	37,321	38,067	38,829	39,605	40,793	41,609
COSTO DE VENTAS	25,000	25,000	26,000	26,020	27,040	27,081	28,122	28,185	29,248	29,333	30,419	30,528
GTOS. OPERACION	2,600	2,652	2,705	2,759	2,842	2,899	2,986	3,045	3,106	3,168	3,263	3,328
DEPRECIACION	605	605	605	605	630	630	630	630	630	630	630	630
UTILIDAD DE OP.	4,295	4,893	4,503	5,105	5,011	5,624	5,583	6,207	5,845	6,474	6,481	7,123
GTOS FINANCIEROS	1,500	1,500	1,500	1,500	1,500	1,500	1,250	1,250	1,000	1,000	1,000	750
UT. ANTES ISR PTU	2,795	3,393	3,003	3,605	3,511	4,124	4,333	4,957	4,845	5,474	5,481	6,373
ISR Y PTU	1,397	1,696	1,501	1,802	1,755	2,062	2,166	2,478	2,422	2,737	2,740	3,186
UTILIDAD NETA	1,398	1,697	1,502	1,803	1,756	2,062	2,167	2,479	2,423	2,737	2,741	3,187
U.N. ACUMULADA	1,398	1,697	1,502	1,803	1,756	2,062	2,167	2,479	2,423	2,737	2,741	3,187
COSTO DE VENTAS:												
INVENTARIO INICIAL	50,000	51,000	52,020	53,060	54,121	55,203	56,307	57,433	58,581	59,752	60,947	62,165
MAS:												
COMPRAS	26,000	26,020	27,040	27,081	28,122	28,185	29,248	29,333	30,419	30,528	31,637	31,771
MENOS:												
INVENTARIO FINAL	51,000	52,020	53,060	54,121	55,203	56,307	57,433	58,581	59,752	60,947	62,165	63,408
	25,000	25,000	26,000	26,020	27,040	27,081	28,122	28,185	29,248	29,333	30,419	30,528

1.7 ESTADO DE ORIGEN Y APLICACION DE LOS RECURSOS MENSUALES
POR LOS MESES COMPRENDIDOS DURANTE 1988.

CUENTA	ENERO	FEBRERO	MARZO	ABRIL	MAYO	JUNIO	JULIO	AGOSTO	SEP	OCT	NOV	DIC
EFEC. EN CAJA Y BCOS.	(4,233)	580	(1,143)	736	6,848	(3,756)	2,055	(2,980)	2,870	2,484	(1,944)	(1,680)
CTAS. POR COBRAR	7,500	650	663	676	1,034	711	1,087	746	762	776	1,188	816
INVENTARIOS	1,000	1,020	1,040	1,061	1,082	1,104	1,126	1,148	1,171	1,195	1,218	1,243
MOB. Y EQ.	0	0	0	0	3,000	0	0	0	0	0	0	0
DEP. ACUM. EDIFICIO	(187)	(187)	(187)	(187)	(187)	(187)	(187)	(187)	(187)	(187)	(187)	(187)
DEP. ACUM. MOB. Y EQ.	(84)	(84)	(84)	(84)	(109)	(109)	(109)	(109)	(109)	(109)	(109)	(109)
DEP. ACUM. EQ. TRANSP.	(334)	(334)	(334)	(334)	(334)	(334)	(334)	(334)	(334)	(334)	(334)	(334)
T O T A L E S	3,662	1,645	(45)	1,868	11,334	(2,571)	3,638	(1,716)	4,173	3,825	(168)	(251)
PREST. A C.PZO.	10,000	0	0	0	0	(5,000)	0	(5,000)	0	0	(5,000)	(5,000)
PROVEEDORES	(7,375)	10	510	21	9,581	63	1,063	85	1,086	109	1,109	134
INT. POR PAGAR	(361)	(62)	(2,057)	44	(3)	304	408	720	664	979	982	1,428
RESERVA LEGAL	0	0	0	1,256	0	0	0	0	0	0	0	0
UTILIDAD DEL EJERCICIO	1,398	1,697	1,502	1,803	1,756	2,062	2,167	2,479	2,423	2,737	2,741	3,187
	3,662	1,645	(45)	1,868	11,334	(2,571)	3,638	(1,716)	4,173	3,825	(168)	(251)

1.8 ESTADO DE FLUJO DE EFECTIVO EN CAJA Y BANCOS
POR LOS MESES COMPRENDIDOS DURANTE 1988.

CUENTA

ENTRADAS:

SALDO INICIAL	5,000	767	1,347	204	940	7,788	4,032	6,087	3,107	5,977	8,461	6,517
COBRO A CLIENTES	25,000	32,500	33,150	33,813	34,489	35,523	36,234	37,321	38,067	38,829	39,605	40,793
PREST. BANCARIOS	10,000	0	0	0	0	0	0	0	0	0	0	0
	40,000	33,267	34,497	34,017	35,429	43,311	40,266	43,408	41,174	44,806	48,066	47,310

SALIDAS:

PAGO APROVEEDORES	33,375	26,010	26,530	27,060	13,541	28,122	28,185	29,248	29,333	30,419	30,528	31,637
GASTOS DE OPERACION	2,600	2,652	2,705	2,759	2,842	2,899	2,986	3,045	3,106	3,168	3,263	3,328
GTOS. FINANCIEROS	1,500	1,500	1,500	1,500	1,500	1,250	1,250	1,000	1,000	1,000	1,000	750
I.S.R. Y P.T.U.	1,758	1,758	3,558	1,758	1,758	1,758	1,758	1,758	1,758	1,758	1,758	1,758
DIVIDENDOS	0	0	0	0	5,000	0	0	0	0	0	0	0
COMPRAS Y EQUIPO	0	0	0	0	3,000	0	0	0	0	0	0	0
PAGO PREST. BANCARIO	0	0	0	0	0	5,000	0	5,000	0	0	5,000	5,000
	39,233	31,920	34,293	33,077	27,641	39,029	34,179	40,051	35,197	36,345	41,549	42,473
	767	1,347	204	940	7,788	4,282	6,087	3,357	5,977	8,461	6,517	4,837

2.1 REEXPRESION DEL INVENTARIO FINAL AL 31 DICIEMBRE 1987

NOTA:
ANTIGUEDAD DE INVENTARIOS DOS MESES

INPC NOVIEMBRE '87	9277
INPC DICIEMBRE '87	10647.2
	<u>19924.2</u>

INDICE PROMEDIO	<u>19924.2</u>	9962.1
	2	<u>=====</u>

FACTOR DE ACTUALIZACION AL 31 DICIEMBRE 1987

INPC DICIEMBRE 87	10647.2	
<u>INPC PROMEDIO</u>	<u>9962.1</u>	1.06877

ACTUALIZACION DEL INVENTARIO FINAL

	COSTO HISTORICO	FACTOR DE ACTUALIZACION	INVENTARIO ACTUALIZADO
INVENTARIO FINAL	50,000	1.06877	\$53,439

AJUSTE POR ACTUALIZACION

53,439	(-)	50,000 = \$3,439
		<u>=====</u>

2.1.2 REEXPRESION DE PROPIEDADES MOB. Y EQUIPO AL 31-12-87

CONCEPTO	VALOR HISTORICO 31-12-87	FACTOR DE AJUSTE	CIFRA REEXPRESADA AL 31-12-87	AJUSTE

TERRENO				
ENERO '86	20,000	DIC'87 -----=4.89909 ENE'86	97,982	77,982
EDIFICIO				
ENERO '86	45,000	DIC'87 -----=4.89909 ENERO '86	220,459	175,459
MOBILIARIO Y EQUIPO				
ENERO '86	5,000	DIC'87 -----=4.89909 ENERO '86	24,495	19,495
JUNIO '87	5,000	DIC'87 -----=1.67259 JUNIO'87	8,363	3,363
	10,000		32,858	22,858
EQUIPO DE TRANSPORTE				
ENERO '86	10,000	ENERO'87 -----=4.89909 ENERO'86	48,991	38,991
MAYO '87	10,000	DIC'87 -----=1.79360 MAYO'87	17,936	7,936
	20,000		66,927	46,927
T O T A L E S	95,000		418,226	323,226
	=====		=====	=====

2.1.3 REEXPRESION DE LA DEPRECIACION ACUMULADA
DE PROPIEDADES MOBILIARIO Y EQUIPO AL 31-DIC-87

CONCEPTO	IMPORTE HISTORICO 31-DIC-87	FACTOR DE AJUSTE	CIFRA REEXPRESADA AL 31-DIC-87	AJUSTE
EDIFICIO				
ENERO' 86	4,500	4.89909	22,046	17,546
MOBILIARIO Y EQUIPO				
ENERO' 86	1,000	4.89909	4,899	3,899
JUNIO' 87	250	1.67259	418	168
	1,250		5,317	4,067
EQUIPO DE TRANSPORTE				
ENERO' 86	4,000	4.89909	19,596	15,596
MAYO' 87	1,333	1.7936	2,391	1,058
	5,333		21,987	16,654
	11,083		49,350	38,267

2.1.4 REEXPRESION DEL CAPITAL CONTABLE AL 31-DIC-87

FECHA	CONCEPTO	CIFRAS HISTORICAS 31-DIC-87	FACTOR DE AJUSTE	CIFRAS REEXPRESADAS 31-DIC-87	AJUSTE
CAPITAL SOCIAL					
ENERO' 86	APORTACION INICIAL	50,000	4.89909	244,954	194,954
FEBRERO' 87	APORTACION	29,000	2.23619	64,850	35,850
		79,000		309,804	230,804
UTILIDADES ACUMULADAS					
1986	UTILIDAD DEL EJERCICIO	10,917	3.55404	38,799	27,882
ABRIL' 87	APLIC. RESERVA LEGAL	(520)	1.9288	(1,003)	(483)
		10,397		37,796	27,399
RESERVA LEGAL					
ABRIL' 87	APLICACION 1986	520	1.9288	1,003	483
UTILIDAD DEL EJERCICIO					
1987	UTILIDAD DEL EJERCICIO	25,125	1.54162	38,733	13,608
	T O T A L E S	115,042		387,336	272,294

2.1.5 RESUMEN DE LA ACTUALIZACION INICIAL AL 31-DIC-87

C O N C E P T O	CIFRAS HISTORICAS AL 31-DIC-87	CIFRAS REEXPRESADAS AL 31-DIC-87	DIFERENCIAS
INVENTARIO	50,000	53,439	3,439
TERRENO	20,000	97,982	77,982
EDIFICIO	45,000	220,459	175,459
MOBILIARIO Y EQUIPO	10,000	32,858	22,858
EQUIPO DE TRANSPORTE	20,000	66,927	46,927
DEPRECIACION ACUMULADA:	95,000	418,226	323,226
EDIFICIO	(4,500)	(22,046)	(17,546)
MOBILIARIO Y EQUIPO	(1,250)	(5,317)	(4,067)
EQUIPO DE TRANSPORTE	(5,333)	(21,987)	(16,654)
INCREMENTO NETO	(11,083)	(49,350)	(38,267)
CAPITAL CONTABLE:			=====
CAPITAL SOCIAL	79,000	309,804	230,804
UTILIDADES ACUMULADAS	10,397	37,796	27,399
RESERVA LEGAL	520	1,003	483
UTILIDAD DEL EJERCICIO	25,125	38,733	13,608
INCREMENTO NETO	115,042	387,336	272,294
EFFECTO MONETARIO ACUMULADO: (FAVORABLE)			16,104
			=====
			\$288,398
			=====

2.16 ESTADO DE SITUACION FINANCIERA
AL 31 DE DICIEMBRE DE 1987 (REEXPRESION INICIAL)

C O N C E P T O	CIFRAS REEXPRESADAS	CIFRAS HISTORICAS	C O N C E P T O	CIFRAS REEXPRESADAS	CIFRAS HISTORICAS
ACTIVO			PASIVO		
CIRCULANTE			A CORTO PLAZO		
CAJA Y BANCOS	5,000	5,000	PRESTAMOS A C. P.	20,000	20,000
CUENTAS POR COBRAR	25,000	25,000	PROVEEDORES	20,375	20,375
INVENTARIOS	53,439	50,000	IMPUESTOS POR PAGAR	8,500	8,500
SUMA	\$83,439	\$80,000		\$48,875	\$48,875
FIJO			CAPITAL CONTABLE		
TERRENOS	97,982	20,000	CAPITAL SOCIAL	309,804	79,000
EDIFICIOS	220,459	45,000	UTILIDADES ACUMULADAS	37,796	10,397
MOBILIARIO Y EQUIPO	32,858	10,000	RESERVA LEGAL	1,003	520
EQUIPO DE TRANSPORTE	66,927	20,000	UTILIDAD DEL EJERCICIO	38,733	25,125
SUMA	\$418,226	\$95,000	EFEECTO MONETARIO ACUMULADO	16,104	0
DEPRECIACION ACUMULADA	(49,350)	(11,083)	SUMA	\$403,440	\$115,042
SUMA DEL ACTIVO FIJO	\$368,876	\$83,917			
TOTAL ACTIVO	\$452,315	\$163,917	PASIVO Y CAPITAL	\$452,315	\$163,917

AJUSTE No. 1

ACTUALIZACION DE INVENTARIOS	\$3,439	
ACTUALIZACION DE TERRENOS	77,982	
ACTUALIZACION DE EDIFICIO	175,459	
ACTUALIZACION MOBILIARIO Y EQUIPO	22,858	
ACTUALIZACION DE QUIPO DE TRANSPORTE	46,927	
ACTUALIZACION DEPRECIACION ACUM. EDIFICIO		\$17,546
ACTUALIZACION DEPRECIACION ACUM. MOB. Y EQ.		4,067
ACTUALIZACION DEPRECIACION ACUM. EQ. TRANSP.		16,654
ACTUALIZACION CAPITAL SOCIAL		230,804
ACTUALIZACION UTILIDADES ACUMULADAS		27,399
ACTUALIZACION RESERVA LEGAL		483
ACTUALIZACION UTILIDAD DEL EJERCICIO		13,608
EFECTO MONETARIO ACUMULADO		16,104

SUMAS IGU LES		-----	\$326,665	\$326,665
---------------	--	-------	-----------	-----------

AJUSTE INICIAL PARA REGISTRAR EL RESULTADO DE REESPRESION
AL 31 DE DICIEMBRE DE 1987.

2.2 REEXPRESION AL 31 DE DICIEMBRE DE 1988

AJUSTE No. 2

COSTO DE VENTAS	\$3,439	
ACTUALIZACION DE INVENTARIOS		\$3,439
		<hr/>
SUMAS IGUALES	\$3,439	\$3,439

PARA INCREMENTAR EN EL COSTO DE VENTAS LAS CIFRAS DE ACTUALIZACION DE LA REEXPRESION DE LOS INVENTARIOS AL 31 DE DICIEMBRE DE 1987.

2.2.1 REEXPRESION DEL INVENTARIO FINAL
AL 31 DE DICIEMBRE DE 1988

INPC NOV'88	15817.3
INPC DIC'88	16147.3

	31964.6

INDICE PROMEDIO	31964.6	
	-----	15982.3
		e

FACTOR DE ACTUALIZACION AL 31-DIC-88

INPC DIC'88	16147.3	
-----	-----	1.010323
INDICE PROMEDIO	15982.3	

ACTUALIZACION DEL INVENTARIO FINAL

	COSTO HISTORICO	FACTOR ACTUALIZACION	INVENTARIO ACTUALIZADO 31-DIC-88
INVENTARIO FINAL	63,408	1.01032	\$64,062

ACTUALIZACION

63,408	(-)	64,062	654
--------	-----	--------	-----

AJUSTE No. 3

ACTUALIZACION DE INVENTARIOS

CORRECCION POR REEXPRESION

\$654

SUMAS IGUALES

\$654

\$654

PARA REGISTRAR LA ACTUALIZACION POR REEXPRESION AL 31-DIC-88

2.2.2. REEXPRESION DEL COSTO DE VENTAS A CIFRAS PROMEDIO
DURANTE LOS MESES COMPRENDIDOS EN EL EJERCICIO DE 1988.

MES	INVENTARIO INICIAL	COMPRAS	INVENTARIO FINAL	COSTO DE VENTAS	AJUSTE
ENERO					
cifra historica	50,000	26,000	51,000	25,000	
factor	1.23403	1	1.07176		
cifra actualizada	\$61,701	\$26,000	\$54,660	33,041	\$8,041
FEBRERO					
cifra historica	51,000	26,020	52,020	25,000	
factor	1.16116	1	1.04003		
cifra actualizada	\$59,219	\$26,020	\$54,102	31,137	\$6,137
MARZO					
cifra historica	52,020	27,040	53,060	26,000	
factor	1.09329	1	1.02496		
cifra actualizada	\$56,873	\$27,040	\$54,384	29,529	\$3,529
ABRIL					
cifra historica	53,060	27,081	54,121	26,020	
factor	1.05651	1	1.01516		
cifra actualizada	\$56,058	\$27,081	\$54,941	28,198	\$2,178
MAYO					
cifra historica	54,121	28,122	55,203	27,040	
factor	1.0348	1	1.00958		
cifra actualizada	\$56,004	\$28,122	\$55,732	28,394	\$1,354
JUNIO					
cifra historica	55,203	28,185	56,307	27,081	
factor	1.03017	1	1.0101		
cifra actualizada	\$56,868	\$28,185	\$56,876	28,177	\$1,096
JULIO					
cifra historica	56,307	29,248	57,433	28,122	
factor	1.02696	1	1.00828		
cifra actualizada	\$57,825	\$29,248	\$57,908	29,165	\$1,043
AGOSTO					
cifra historica	57,433	29,333	58,581	28,185	
factor	1.01755	1	1.00458		
cifra actualizada	\$58,441	\$29,333	\$58,849	28,925	\$740
SEPTIEMBRE					
cifra historica	58,581	30,419	59,752	29,248	
factor	1.01031	1	1.00284		
cifra actualizada	\$59,185	\$30,419	\$59,922	29,682	\$434

OCTUBRE					
cifra historica	59,752	30,528	60,947	29,333	
factor	1.0105	1	1.0038		

cifra actualizada	\$60,379	\$30,528	\$61,178	29,729	\$396
NOVIEMBRE					
cifra historica	60,947	31,637	62,165	30,419	
factor	1.01723	1	1.00665		

cifra actualizada	\$61,997	\$31,637	\$62,578	31,056	\$637
DICIEMBRE					
cifra historica	62,165	31,771	63,408	30,528	
factor	1.02765	1	1.01032		

cifra actualizada	\$63,884	\$31,771	\$64,062	31,593	\$1,065

COSTO DE VENTAS REESPRESADO A PROMEDIO	\$358,626
COSTO DE VENTAS HISTORICOS	331,976

DIFERENCIA	26,650
AJUSTE QUE YA SE EFECTUO AL COSTO DE VENTAS	3,439

AJUSTE COMPLEMENTARIO AL COSTO DE VENTAS	23,211
	=====

2.2.2.1 FACTORES QUE SE UTILIZARON PARA LA REEXPRESION DEL COSTO DE VENTAS DEL EJERCICIO DE 1988.

MES	INPC DEL MES	SUMA INPC DEL MES Y DEL MES ANT	PROMEDIO	FACTOR PARA EL INV. FINAL	SUMA DEL INPC DEL MES ANT. Y EL PENULTIMO	PROMEDIO	FACTOR PARA EL INV. INICIAL
NOV' 87	9277						
DIC' 87	10647.2						
ENERO' 88	12293.5	22940.7	11470.3	1.07176	19924.2	9962.1	1.23403
FEBRERO' 88	13318.9	25612.4	12806.2	1.04003	22940.7	11470.3	1.16116
MARZO' 88	14000.9	27319.8	13659.9	1.02496	25612.4	12806.2	1.09329
ABRIL' 88	14431.9	28432.8	14216.4	1.01516	27319.8	13659.9	1.05651
MAYO' 88	14711.1	29143	14571.5	1.00958	28432.8	14216.4	1.0348
JUNIO' 88	15011.2	29722.3	14861.1	1.01010	29143	14571.5	1.03017
JULIO' 88	15261.8	30273	15136.5	1.00828	29722.3	14861.1	1.02696
AGOSTO' 88	15402.2	30664	15332	1.00458	30273	15136.5	1.01755
SEPT. ' 88	15490.2	30892.4	15446.2	1.00284	30664	15332	1.01031
OCT. ' 88	15608.4	31098.6	15549.3	1.00380	30892.4	15446.2	1.0105
NOVIEM. ' 88	15817.3	31425.7	15712.8	1.00665	31098.6	15549.3	1.01723
DIC. ' 88	16147.3	31964.6	15982.3	1.01032	31425.7	15712.8	1.02765

AJUSTE No. 4

COSTO DE VENTAS	\$23,211	
CORRECCION POR REEXPRESION		\$23,211

SUMAS IGUALES	<u>\$23,211</u>	\$23,211
---------------	-----------------	----------

REGISTRO DE LA ACTUALIZACION A CIFRAS PROMEDIO DEL
COSTO DE VENTAS DE 1988.

2.2.3 REEXPRESION DE PROPIEDADES MOBILIARIO Y
EQUIPO AL 31 DE DICIEMBRE DE 1988

CONCEPTO	VALOR HISTORICO	CIFRA REEXPRESADA 31-DIC-87	FACTOR DE AJUSTE	CIFRA REEXPRESADA 31-DIC-88	ACTUALIZACION
TERRENO					
ENERO' 86	20,000	97,982	1.51658	148,597	50,615
EDIFICIO					
ENERO' 86	45,000	220,459	1.51658	334,344	113,885
MOBILIARIO Y EQUIPO					
ENERO' 86	5,000	24,495	1.51658	37,149	12,654
JUNIO' 87	5,000	8,363	1.51658	12,683	4,320
	10,000	32,858		49,832	16,974
MAYO' 88	3,000	0	1.09763	3,293	293
	13,000	32,858		53,125	17,267
EQUIPO DE TRANSPORTE					
ENERO' 86	10,000	48,991	1.51658	74,299	25,308
MAYO' 87	10,000	17,936	1.51658	27,201	9,265
	20,000	66,927		101,500	34,573
T O T A L E S	\$98,000	\$418,226		\$637,566	\$216,340

AJUSTE No. 5

ACTUALIZACION DE TERRENO	\$50,615
ACTUALIZACION DE EDIFICIO	113,885
ACTUALIZACION MOBILIARIO Y EQUIPO	17,267
ACTUALIZACION EQUIPO DE TRANSPORTE	34,573
CORRECCION POR REEXPRESION	\$216,340

SUMAS IGUALES	<hr/>	\$216,340	\$216,340
---------------	-------	-----------	-----------

REGISTRO DEL INCREMENTO POR LA REEXPRESION DEL ACTIVO
FIJO AL 31 DE DICIEMBRE DE 1988.

2.2.4 REEXPRESION DE LA DEPRECIACION ACUMULADA DE PROPIEDADES
PLANTA Y EQUIPO AL 31 DE DICIEMBRE DE 1988.

C O N C E P T O	CIFRA REEXPRESADA AL 31-DIC-87	FACTOR DE AJUSTE	CIFRA REEXPRESADA AL 31-DIC-88	DEPRECIACION DEL EJERCICIO	DEPRECIACION ACUMULADA REEXP. AL 31-DIC-88
EDIFICIO					
ENERO' 86	22,046	1.51658	33,434	16,717	50,151
MOBILIARIO Y EQUIPO					
ENERO' 86	4,899	1.51658	7,430	3,715	11,145
JUNIO' 87	418	1.51658	634	1,268	1,902
MAYO' 88	0	0	0	219	219
	5,317		8,064	5,202	13,266
EQUIPO DE TRANSPORTE					
ENERO' 86	19,596	1.51658	29,719	14,860	44,579
MAYO' 87	2,391	1.51658	3,626	5,440	9,066
	21,987		33,345	20,300	53,645
T O T A L E S	49,350		74,843	42,219	117,062

CONCEPTO	INVERSION ACTUALIZADA	% DEPRECIACION	DEPRECIACION DEL EJERCICIO
EDIFICIO			
ENERO' 86	334,344	5%	16,717
MOB. Y EQ.			
ENERO' 86	37,149	10%	3,715
JUNIO' 87	12,683	10%	1,268
MAYO' 88	3,293	6.67%	219
EQUIPO TRANSP			
ENERO' 86	74,299	20%	14,860
MAYO' 87	27,201	20%	5,440
	488,969		42,219

2.2.4.1 ANALISIS DE LA REEXPRESION DE LA DEPRECIACION
 ACUMULADA DE PROPIEDADES MOBILIARIO Y EQUIPO
 AL 31 DE DICIEMBRE DE 1988

C O N C E P T O	1	2	3	4	5	6	7	8	9
EDIFICIO	33,434	22,046	11,388	16,717	2,244	14,473	25,861	17,546	43,407
MOBILIARIO Y EQUIPO	8,064	5,317	2,747	5,202	1,200	3,994	6,741	4,067	10,808
EQUIPO DE TRANSPORTE	33,345	21,987	11,358	20,300	4,000	16,292	27,650	16,654	44,304
	74,843	49,350	25,493	42,219	7,460	34,759	60,252	38,267	98,519

NOTA :

- 1 DEPRECIACION AL 31-DIC-87 REEXPRESADA AL 31-DIC-88
- 2 DEPRECIACION AL 31-DIC-87 REEXPRESADA AL 31-DIC-87
- 3 INCREMENTO A LA DEPRECIACION ACUMULADA A987-A988
- 4 DEPRECIACION DEL EJERCICIO 1988 REEXPRESADA
- 5 DEPRECIACION DEL EJERCICIO HISTORICO 1988
- 6 INCREMENTO A LA DEPRECIACION 1988
- 7 INCREMENTO TOTAL 1988
- 8 ACTUALIZACION AL 31-DIC-87
- 9 ACTUALIZACION A 1988

DEPRECIACION REEXPRESADA AL 31-DIC-88		\$117,062
MENOS:		
DEPRECIACION ACUMULADA HISTORICA AL 31-DIC-88		18,543

INCREMENTO A LA DEPRECIACION ACUMULADA		\$98,519
		=====

ANALISIS DEL INCREMENTO A LA DEPRECIACION ACUMULADA

DEPRECIACION ACUMULADA 1987 REEXPRESADA AL 31-DIC-88		74,843
MENOS:		
DEPRECIACION ACUMULADA 1987 REEXPRESADA AL 31-DIC-87		49,350

		25,493
DEPRECIACION DEL EJERCICIO 1988 REEXPRESADA	42,219	
MENOS:		
DEPRECIACION DEL EJERCICIO 1988 HISTORICA	7,460	34,759

INCREMENTO TOTAL DEPRECIACION 1988		60,252
MAS:		
AJUSTE DEL EJERCICIO 1987		38,267

INCREMENTO A LA DEPRECIACION ACUMULADA		98,519
		=====

AJUSTE No. 6

CORRECCION POR REEXPRESION	\$60,252	
ACTUALIZACION DEPREC. ACUM. EDIFICIO		\$25,861
ACTUALIZACION DEPREC. ACUM. MOB. Y EQUIPO		6,741
ACTUALIZACION DEPREC. ACUM. EQUIPO TRANSP.		27,650
ACTUALIZACION		

SUMAS IGUALES	-----	
	\$60,252	\$60,252

REGISTRO DEL INCREMENTO POR LA REEXPRESION DE LA
DEPRECIACION DEL ACTIVO FIJO AL 31 DE DICIEMBRE DE 1988.

2.2.5 REEXPRESION DE LA DEPRECIACION DEL EJERCICIO A
CIFRAS PROMEDIO DURANTE LOS MESES COMPRENDIDOS
EN EL EJERCICIO DE 1988.

	CIFRAS HISTORICAS	CIFRAS REEXPRESADAS	TASA DEPRECIACION	DEPRECIACION HISTORICA	DEPRECIACION REEXPRESADA	AJUSTE
ENERO' 88						
EDIFICIO	45,000	254,546	0.00416	187	1,059	872
MOB. Y EQUIPO	10,000	37,938	0.00833	84	316	232
EQ. DE TRANSP.	20,000	77,275	0.01666	334	1,287	953
	75,000	369,759		605	2,662	2,057
FEBRERO' 88						
EDIFICIO	45,000	275,778	0.00416	187	1,147	960
MOB. Y EQUIPO	10,000	41,102	0.00833	84	342	258
EQ. DE TRANSP.	20,000	83,720	0.01666	334	1,395	1,061
	75,000	400,600		605	2,884	2,279
MARZO' 88						
EDIFICIO	45,000	289,898	0.00416	187	1,206	1,019
MOB. Y EQUIPO	10,000	43,206	0.00833	84	360	276
EQ. DE TRANSP.	20,000	88,006	0.01666	334	1,466	1,132
	75,000	421,110		605	3,032	2,427
ABRIL' 88						
EDIFICIO	45,000	298,821	0.00416	187	1,243	1,056
MOB. Y EQUIPO	10,000	44,536	0.00833	84	371	287
EQ. DE TRANSP.	20,000	90,715	0.01666	334	1,511	1,177
	75,000	434,072		605	3,125	2,520
MAYO' 88						
EDIFICIO	45,000	304,603	0.00416	187	1,267	1,080
MOB. Y EQUIPO	13,000	48,398	0.00833	109	403	294
EQ. DE TRANSP.	20,000	92,470	0.01666	334	1,540	1,206
	78,000	445,471		630	3,210	2,580
JUNIO' 88						
EDIFICIO	45,000	310,817	0.00416	187	1,293	1,106
MOB. Y EQUIPO	13,000	49,385	0.00833	109	411	302
EQ. DE TRANSP.	20,000	94,356	0.01666	334	1,572	1,238
	78,000	454,558		630	3,276	2,646

JULIO' 88

EDIFICIO	45,000	316,004	0.00416	187	1,314	1,127
MOB. Y EQUIPO	13,000	50,209	0.00833	109	418	309
EQ. DE TRANSP.	20,000	95,931	0.01666	334	1,598	1,264
	78,000	462,144		630	3,330	2,700

AGOSTO' 88

EDIFICIO	45,000	318,911	0.00416	187	1,327	1,140
MOB. Y EQUIPO	13,000	50,671	0.00833	109	422	313
EQ. DE TRANSP.	20,000	96,813	0.01666	334	1,613	1,279
	78,000	466,395		630	3,362	2,732

SEPTIEMBRE' 88

EDIFICIO	45,000	320,732	0.00416	187	1,334	1,147
MOB. Y EQUIPO	13,000	50,960	0.00833	109	424	315
EQ. DE TRANSP.	20,000	97,366	0.01666	334	1,622	1,288
	78,000	469,058		630	3,380	2,750

OCTUBRE' 88

EDIFICIO	45,000	323,179	0.00416	187	1,344	1,157
MOB. Y EQUIPO	13,000	51,349	0.00833	109	428	319
EQ. DE TRANSP.	20,000	98,109	0.01666	334	1,634	1,300
	78,000	472,637		630	3,406	2,776

NOVIEMBRE' 88

EDIFICIO	45,000	327,503	0.00416	187	1,362	1,175
MOB. Y EQUIPO	13,000	52,036	0.00833	109	433	324
EQ. DE TRANSP.	20,000	99,422	0.01666	334	1,656	1,322
	78,000	478,961		630	3,451	2,821

DICIEMBRE' 88

EDIFICIO	45,000	334,335	0.00416	187	1,391	1,204
MOB. Y EQUIPO	13,000	53,121	0.00833	109	442	333
EQ. DE TRANSP.	20,000	101,496	0.01666	334	1,691	1,357
	78,000	488,952		630	3,524	2,894

T O T A L

7,460 38,642 31,182

AJUSTE No. 7

DEPRECIACION (ESTADO DE RESULTADOS)	\$31,182	
CORRECCION POR REEXPRESION		\$31,182

SUMAS IGUALES	<hr/>	
	\$31,182	\$31,182

REGISTRO DE LA ACTUALIZACION A CIFRAS PROMEDIO DE LA DEPRECIACION DEL EJERCICIO POR LOS MESES COMPRENDIDOS DURANTE 1988.

2.2.6 REEXPRESION DEL CAPITAL CONTABLE

FECHA	CONCEPTO	COSTO HISTORICO	ACTUALIZACION 1987	CIFRA REEXPRESADA AL 31-DIC-87	FACTOR	CIFRAS REEXPRESADAS AL 31-DIC-88	ACTUALIZACION
CAPITAL SOCIAL							
ENERO' 86	APORTACION INICIAL	50,000	194,954	244,954	1.51658	371,492	126,538
ENERO' 87	APORTACION	29,000	35,850	64,850	1.51658	98,350	33,500
		79,000	230,804	309,804		469,842	160,038
UTILIDADES ACUMULADAS							
1986	UTILIDAD DEL E.J.	10,917	27,882	38,799	1.51658	58,842	20,043
1987	UTILIDAD DEL E.J.	25,125	13,608	38,733	1.51658	58,742	20,009
		36,042	41,490	77,532		117,584	40,052
RESERVA LEGAL							
ABRIL' 87	APLICACION 1986	(520)	(483)	(1,003)	1.51658	(1,521)	(518)
ABRIL' 88	APLICACION 1987	(1,256)	0	0	1.11886	(1,405)	(149)
MAYO' 88	PAGO DIVIDENDOS	(5,000)	0	0	1.09763	(5,488)	(488)
		(6,776)	(483)	(1,003)		(8,414)	(1,155)
		29,266	41,007	76,529		109,170	38,897
RESERVA LEGAL							
ABRIL' 87	APLICACION 1986	520	483	1,003	1.51658	1,521	518
ABRIL' 88	APLICACION 1987	1,256	0	0	1.11886	1,405	149
		1,776	483	1,003		2,926	667
EFECTO MONETARIO							
31-DIC-87	ACUMULADO	0	16,104	16,104	1.51658	24,423	8,319
		\$110,042	\$288,398	\$403,440		\$606,361	\$207,921

AJUSTE No. 8

CORRECCION POR REEXPRESION	\$207,921	
ACTUALIZACION CAPITAL SOCIAL		\$160,038
ACTUALIZACION UTILIDADES ACUMULADAS		38,897
ACTUALIZACION RESERVA LEGAL		667
ACTUALIZACION EFECTO MONETARIO ACUMULADO		8,319

SUMAS IGUALES	-----	
	\$207,921	\$207,921

REGISTRO DE LA REEXPRESION DEL CAPITAL CONTABLE
AL 31 DE DICIEMBRE DE 1988.

2.2.6.1 DETERMINACION DEL EFECTO MONETARIO A CIFRAS
 PROMEDIO DURANTE LOS MESES COMPRENDIDOS EN EL
 EJERCICIO DE 1988

SALDO INICIAL MES	ACTIVOS MONETARIOS	PASIVOS MONETARIOS	POSICION MONETARIA	FACTOR	RESULTADO POR POSICION MONETARIA
ENERO	30,000	48,875	18,875	0.15462	2,918
FEBRERO	33,267	51,139	17,872	0.08341	1,491
MARZO	34,997	51,087	16,090	0.0512	824
ABRIL	34,017	49,540	15,523	0.03078	478
MAYO	35,429	49,605	14,176	0.01935	274
JUNIO	43,311	64,183	20,872	0.0204	426
JULIO	40,268	59,550	19,282	0.01669	322
AGOSTO	34,408	61,021	26,613	0.0092	245
SEPTIEMBRE	41,174	56,826	15,652	0.00571	89
OCTUBRE	44,806	58,576	13,770	0.00763	105
NOVIEMBRE	48,066	59,664	11,598	0.01338	155
DICIEMBRE	47,310	56,755	9,445	0.02006	197
TOTAL	467,053	666,821	199,768		7,524

AJUSTE No. 9

CORRECCION POR REEXPRESION	\$7,524	
EFFECTO MONETARIO DEL PERIODO (EDO/RESULTADOS)		\$7,524

SUMAS IGUALES	-----	
	\$7,524	\$7,524

REGISTRO DEL EFECTO MONETARIO PROMEDIO CORRESPONDIENTE
A LOS MESES DEL EJERCICIO DE 1988.

2.2.7 DETERMINACION DEL AJUSTE POR LA ACTUALIZACION
DE LA PERDIDA DEL EJERCICIO DE 1988.

C O N C E P T O	CIFRAS PROMEDIO AL 31-DIC-87	CIFRAS REEXPRESADAS AL CIERRE	AJUSTE
VENTAS	441,933	482,525	40,592
MENOS:			
COSTO DE VENTAS	358,626	394,403	35,777
GASTOS DE OPERACION	35,353	38,599	3,246
DEPRECIACION	38,642	42,174	3,532
UTILIDAD DE OPERACION	9,312	7,349	(1,963)
COSTO INTEGRAL DE FINANCIAMIENTO			
GASTOS FINANCIEROS	15,250	16,934	1,684
RESULTADO POR POSICION MONETARIA	7,524	9,040	1,516
	7,726	7,894	168
UTILIDAD O PERD. ANTES DE IMPTOS. I. S. R. Y P. T. U.	1,586	(545)	(2,131)
	25,942	28,011	2,069
	(24,356)	(28,556)	(4,200)

AJUSTE No. 10

PERDIDA DEL EJERCICIO	\$4,200	
CORRECCION POR REEXPRESION		\$4,200
	<hr/>	
	\$4,200	\$4,200

REGISTRO DE LA ACTUALIZACION DE LA PERDIDA A PESOS DE
CIERRE DEL EJERCICIO DE 1988.

2.2.7.1 DETERMINACION DEL AJUSTE A PESOS DE CIERRE DE LAS
PARTIDAS INTEGRANTES DEL ESTADO DE RESULTADOS 1988.

MESES	INDICE	FACTOR	VENTAS HISTORICAS	VENTAS CIERRE	GASTOS DE OPERACION HISTORICOS	GASTOS DE OPERACION CIERRE	GASTOS FINANCIEROS HISTORICOS	GASTOS FINANCIEROS CIERRE	ISR Y PTU HISTORICO	ISR Y PTU CIERRE
ENERO	DIC'88/ENE'88	1.31348	32,500	42,688	2,600	3,415	1,500	1,970	1,397	1,835
FEBRERO	DIC'88/FEB'88	1.21236	33,150	40,190	2,652	3,215	1,500	1,818	1,696	2,056
MARZO	DIC'88/MAR'88	1.1533	33,813	38,996	2,705	3,120	1,500	1,730	1,501	1,731
ABRIL	DIC'88/ABR'88	1.11886	34,489	38,588	2,759	3,087	1,500	1,678	1,802	2,016
MAYO	DIC'88/MAY'88	1.09763	35,523	38,991	2,842	3,119	1,500	1,646	1,755	1,926
JUNIO	DIC'88/JUN'88	1.07568	36,234	38,976	2,899	3,118	1,500	1,613	2,062	2,218
JULIO	DIC'88/JUL'88	1.05802	37,321	39,486	2,986	3,159	1,250	1,322	2,166	2,292
AGOSTO	DIC'88/AGO'88	1.04838	38,067	39,909	3,045	3,192	1,250	1,310	2,478	2,598
SEPTIEMB.	DIC'88/SEP'88	1.04242	38,829	40,476	3,106	3,238	1,000	1,042	2,422	2,525
OCTUBRE	DIC'88/OCT'88	1.03453	39,605	40,972	3,168	3,277	1,000	1,034	2,737	2,831
NOV.	DIC'88/NOV'88	1.02086	40,793	41,644	3,263	3,331	1,000	1,021	2,740	2,797
DIC.	DIC'88/DIC'88	1	41,609	41,609	3,328	3,328	750	750	3,186	3,186
			441,933	482,525	35,353	38,599	15,250	16,934	25,942	28,011

MESES	INDICE	FACTOR	COSTO DE VENTAS HISTORICO	COSTO DE VENTAS CIERRE	DEPRECIACION PROMEDIO	DEPRECIACION CIERRE	REPOMO PROMEDIO	REPOMO CIERRE	PERDIDA BASE	PERDIDA CIERRE
ENERO	DIC'88/ENE'88	1.31348	33,041	43,399	2,662	3,496	2,918	3,833	(5,782)	(7,594)
FEBRERO	DIC'88/FEB'88	1.21236	31,137	37,749	2,884	3,496	1,491	1,808	(5,228)	(6,336)
MARZO	DIC'88/MAR'88	1.1533	29,529	34,056	3,032	3,497	824	950	(3,630)	(4,188)
ABRIL	DIC'88/ABR'88	1.11886	28,198	31,550	3,125	3,496	478	535	(2,417)	(2,704)
MAYO	DIC'88/MAY'88	1.09763	28,394	31,166	3,210	3,523	274	301	(1,904)	(2,088)
JUNIO	DIC'88/JUN'88	1.07568	28,177	30,309	3,276	3,524	426	458	(1,254)	(1,348)
JULIO	DIC'88/JUL'88	1.05802	29,165	30,857	3,330	3,523	322	341	(1,254)	(1,326)
AGOSTO	DIC'88/AGO'88	1.04838	28,925	30,324	3,362	3,525	245	257	(748)	(783)
SEPTIEMB.	DIC'88/SEP'88	1.04242	29,682	30,941	3,380	3,523	89	93	(672)	(700)
OCTUBRE	DIC'88/OCT'88	1.03453	29,729	30,755	3,406	3,524	105	109	(330)	(340)
NOV.	DIC'88/NOV'88	1.02086	31,056	31,704	3,451	3,523	155	158	(562)	(574)
DIC.	DIC'88/DIC'88	1	31,593	31,593	3,524	3,524	197	197	(575)	(575)
			358,626	394,403	38,642	42,174	7,524	9,040	(24,356)	(28,556)

2.2.8 DETERMINACION DEL SALDO DE LA CUENTA TRANSITORIA
CORRECCION POR REEXPRESION (RESUMEN DE AJUSTES).

AJUSTE No	C O N C E P T O	IMPORTE
3	ACTUALIZACION DE INVENTARIOS	(654)
4	ACTUALIZACION COSTO DE VENTAS	(23,211)
5	ACTUALIZACION PROPIEDADES PLANTA Y EQUIPO	(216,340)
6	ACTUALIZACION DEPRECIACION ACUMULADA	60,252
7	ACTUALIZACION DEPRECIACION DEL EJERCICIO	(31,182)
8	ACTUALIZACION DEL CAPITAL CONTABLE	207,921
9	RESULTADO DEL EFECTO MONETARIO DEL PERIODO	7,524
10	ACTUALIZACION DEL RESULTADO DEL EJERCICIO	(4,200)
	DIFERENCIA POR AJUSTAR	----- 110
11	DIFERENCIA POR APROXIMACION DE FACTORES	----- (110)
		=====
		0

AJUSTE No. 11

ACTUALIZACION PERDIDA DEL EJERCICIO	\$110	
CORRECCION POR REEXPRESION		\$110

SUMAS IGUALES	<hr/> \$110	\$110
---------------	-------------	-------

AJUSTE DE DIFERENCIA POR APROXIMACION DE FACTORES.

ESTADO DE SITUACION FINANCIERA
AL 31 DE DICIEMBRE DE 1988

ACTIVO		PASIVO	
CIRCULANTE		A CORTO PLAZO	
CAJA Y BANCOS	4,837	PRESTAMOS A CORTO PZO.	10,000
CUENTAS POR COBRAR	41,609	PROVEEDORES	31,771
INVENTARIOS	64,062	IMPUESTOS POR PAGAR	11,546
	\$110,508		53,317
FIJO			
TERRENOS	148,597	CAPITAL CONTABLE:	
EDIFICIO	334,344	CAPITAL SOCIAL	469,842
MOBILIARIO Y EQUIPO	53,125	RESERVA LEGAL	2,926
EQUIPO DE TRANSPORTE	101,500	UTILIDADES ACUMULADAS	109,170
	637,566	PERDIDA DEL EJ.	(28,666)
SUMA	637,566	EFEECTO MONETARIO ACUM.	24,423
DEPRECIACIONACUMULADA	(117,062)		577,695
	520,504		
SUMA ACTIVO FIJO	520,504		
	\$631,012	TOTAL PASIVO Y CAPITAL	\$631,012
TOTAL ACTIVO	\$631,012		\$631,012

ACTUALIZACION INVENTARIOS

) 3,439	3,439 (2)
<hr/>	

ACTUALIZACION TERRENOS

1) 77,982	
5) 50,615	
<hr/>	
128,597	

ACTUALIZACION EDIFICIOS

1) 175,459	
5) 113,885	
<hr/>	
289,344	

ACTUALIZACION MOB. Y EQ.

) 22,858	
) 17,267	
<hr/>	
40,125	

ACTUALIZACION EQ. DE TRANSP.

1) 46,927	
5) 34,573	
<hr/>	
81,500	

ACT. DEP. ACUM. EDIFICIO

	17,546 (1)
	25,861 (6)
<hr/>	
	43,407

T. DEP. ACUM. MOB. Y EQ.

	4,067 (1)
	6,741 (6)
<hr/>	
	10,808

ACT. DEP. ACUM. EQ. TRANSP.

	16,654 (1)
	27,650 (6)
<hr/>	
	44,304

ACTUALIZ. CAPITAL SOCIAL

	230,804 (1)
	160,038 (8)
<hr/>	
	390,842

T. UTILIDADES ACUMULADAS

	27,399 (1)
	38,897 (8)
<hr/>	
	66,296

ACTUALIZ. RESERVA LEGAL

	483 (1)
	667 (8)
<hr/>	
	1,150

ACT. UTILIDAD DEL EJERCICIO

	13,608 (1)
<hr/>	
	13,608

(CAPITAL CONTABLE)

EFFECTO MONETARIO ACUMULADO

16,104 (1)
8,319 (8)

24,423

COSTO DE VENTAS

2) 3,439
4) 23,211

26,650

CORRECCION POR REEXPRESION

6) 60,252 654 (3)
8) 207,921 23,211 (4)
9) 7,524 216,340 (5)
31,182 (7)
4,200 (10)
110 (11)

275,697

275,697

(ESTADO DE RESULTADOS)
DEPRECIACION

7) 31,182

31,182

(ESTADO DE RESULTADOS)
EFECTO MONETARIO DEL PERIODO

7,524 (9)

7,524

PERDIDA DEL EJERCICIO

10) 4,200
11) 110

4,310

M E T O D O

D E

C O S T O S E S P E C I F I C O S

3. REEXPRESION POR EL METODO DE ACTUALIZACION COSTOS
ESPECIFICOS

3.1 INFORMACION COMPLEMENTARIA

LOS DATOS BASICOS UTILIZADOS PARA EL DESARROLLO POR EL METODO DE CAMBIOS EN EL NIVEL GENERAL DE PRECIOS, SERAN UTILIZADOS PARA EL DESARROLLO DE ESTE METODO, COMPLEMENTADO CON LA SIGUIENTE INFORMACION

3.1.1 COSTO DE REPOSICION DE LOS INV. AL 31-DIC-87 Y 88.

SE DETERMINO EN \$56,000 Y \$73,000 RESPECTIVAMENTE.

3.1.2. SEGUN AVALUOS PRACTICADOS POR EL PERITO INDEPENDIENTE
AL 31-DIC-87. EL VALOR DE PROPIEDADES PLANTA Y EQUIPO ES:

CUENTA	VALOR DE REPOSICION	DEPRECIACION ACUMULADA	VALOR NETO
TERRENO (ENE'86)	100,000		100,000
EDIFICIO (ENE'86)	238,000	23,800	214,200
MOBILIARIO Y EQUIPO (ENE'86)	18,400	3,600	14,720
MOBILIARIO Y EQUIPO (JUN'87)	16,600	1,600	15,000
EQ. DE TRANSPORTE (ENE'86)	35,000	14,000	21,000
EQ. DE TRANSPORTE (MAYO'87)	30,000	4,000	26,000

3.1.3 SEGUN AVALUOS PRACTICADOS POR PERITO INDEPENDIENTE
AL 31-DIC-88. EL VALOR DE PROPIEDADES PLANTA Y EQ.
ES EL SIGUIENTE

CUENTA	VALOR DE REPOSICION	DEPRECIACION ACUMULADA	VALOR NETO
TERRENO (ENE'86)	160,000		160,000
EDIFICIO (ENE'86)	348,500	52,275	296,225
MOB. Y EQ. (ENE'86)	28,900	8,670	20,230
MOB. Y EQ. (JUN'87)	26,100	3,915	22,185
MOB. Y EQ. (MAY'88)	3,200	210	2,990
SUMA MOB. Y EQ.	58,200	12,795	45,405

3.1.4 COSTO DE VENTAS

PROPORCIONADO POR EL PERITO VALUADOR \$365,000 CIFRA QUE REPRESENTA UN INCREMENTO
DE \$33,024 EN RELACION CON EL COSTO DE VENTAS HISTORICAS, SIN INCLUIR
DEPRECIACION

3.2 PRIMERA REEXPRESION AL 31 DE DICIEMBRE DE 1987
POR EL METODO DE COSTOS ESPECIFICOS

CONCEPTO	CIFRAS HISTORICAS	CIFRAS REEXPRESADAS	DIFERENCIA
INVENTARIOS	50,000	56,000	6,000
TERRENOS	20,000	100,000	80,000
EDIFICIO	45,000	238,000	193,000
MOBILIARIO Y EQUIPO	10,000	35,000	25,000
EQUIPO DE TRANSPORTE	20,000	65,000	45,000
DEPRECIACION ACUMULADA EDIFICIO	(4,500)	(23,800)	(19,300)
DEPRECIACION ACUMULADA MOBILIARIO Y EQUIPO	(1,250)	(5,340)	(4,090)
DEPRECIACION ACUMULADA EQUIPO DE TRANSPORTE	(5,333)	(18,000)	(12,667)
INCREMENTO NETO	133,917	446,860	312,943
CAPITAL SOCIAL	79,000	309,804	230,804
UTILIDADES ACUMULADAS	10,397	37,796	27,399
RESERVA LEGAL	520	1,003	483
UTILIDAD DEL EJERCICIO	25,125	38,733	13,608
EFFECTO MONETARIO ACUMULADO	115,042	387,336	272,294
REEXPRESION POR TENENCIA DE ACT. NO MONET.		16,104	16,104
		24,545	24,545
INVENTARIOS	\$2,561		
PROPIEDADES, PLANTA Y EQ.	21,984		
		\$115,042	\$427,985
		\$312,943	

3.2.1 CEDULA PARA DETERMINACION DEL EFECTO MONETARIO ACUMULADO
Y DEL RESULTADO POR TENENCIA DE ACTIVOS NO MONETARIOS
AL 31 DE DICIEMBRE DE 1987

CONCEPTO	CIFRAS HISTORICA	CIFRAS COSTOS ESPECIFICOS	CIFRAS DE INDICES	EFECTO MONETARIO ACUMULADO	RESULTADO POR TENENC. ACT. NO MONT.
INVENTARIOS	50,000	56,000	53,439	3,439	2,561
TERRENO	20,000	100,000	97,982	77,982	2,018
EDIFICIO	45,000	238,000	220,459	175,459	17,541
MOBILIARIO Y EQUIPO	10,000	35,000	32,858	22,858	2,142
EQUIPO DE TRANSPORTE	20,000	65,000	66,927	46,927	(1,927)
DEP. ACUM. EDIFICIO	(4,500)	(23,800)	(22,046)	(17,546)	(1,754)
DEP. ACUM. MOB. Y EQ.	(1,250)	(5,340)	(5,317)	(4,067)	(23)
DEP. ACUM. EQ. DE TRANSP	(5,333)	(18,000)	(21,987)	(16,654)	3,987
CAPITAL SOCIAL	(79,000)	(309,804)	(309,804)	(230,804)	0
UTILIDADES ACUM. Y DEL EJ.	(35,522)	(76,529)	(76,529)	(41,007)	0
RESERVA LEGAL	(520)	(1,003)	(1,003)	(483)	0
TOTAL	18,875	59,524	34,979	16,104	24,545

AJUSTE No. 1

ACTUALIZACION DE INVENTARIOS		\$6,000	
ACTUALIZACION DE TERRENO		80,000	
ACTUALIZACION DE EDIFICIO		193,000	
ACTUALIZACION DE MOBILIARIO Y EQUIPO		25,000	
ACTUALIZACION EQUIPO DE TRANSPORTE		45,000	
ACTUALIZACION DEPREC. ACUM. DE EDIFICIO			\$19,300
ACTUALIZACION DEPREC. ACUM. DE MOB. Y EQUIPO			4,090
ACTUALIZACION DEPREC. ACUM. DE EQ. DE TRANSP.			12,667
ACTUALIZACION CAPITAL SOCIAL			230,804
ACTUALIZACION UTILIDADES ACUMULADAS			27,399
ACTUALIZACION RESERVA LEGAL			483
ACTUALIZACION UTILIDAD DEL EJERCICIO			13,608
EFFECTO MONETARIO ACUMULADO			16,104
RESULTADO POR TENENCIA ACTIVOS NO MONETARIOS			24,545

INVENTARIOS		2,561	
PROPIEDADES PLANTA Y EQUIPO		21,984	

SUMAS IGUALES			\$349,000 \$349,000

AJUSTE INICIAL PARA REGISTRAR EL RESULTADO
DE REEXPRESION AL 31 DE DICIEMBRE DE 1987.

7
3.2.2 ESTADO DE SITUACION FINANCIERA AL 31 DE DICIEMBRE DE 1988

CONCEPTO	CIFRAS REEXPRESADAS	CIFRAS HISTORICAS	CONCEPTO	CIFRAS REEXPRESADAS	CIFRAS HISTORICAS
ACTIVO			PASIVO		
CIRCULANTE			A CORTO PLAZO		
CAJA Y BANCOS	5,000	5,000	PASIVO A C.P.	20,000	20,000
CUENTAS POR COBRAR	25,000	25,000	PROVEEDORES	20,375	20,375
INVENTARIOS	56,000	50,000	IMP.TOS. POR PAGAR	8,500	8,500
SUMA	\$86,000	\$80,000	SUMA	\$48,875	\$48,875
FIJO			CAPITAL CONTABLE:		
TERRENOS	100,000	20,000	CAPITAL SOCIAL	309,804	79,000
EDIFICIO	238,000	45,000	UTILIDADES ACUMULADAS	37,796	10,397
MOBILIARIO Y EQUIPO	35,000	10,000	RESERVA LEGAL	1,003	520
EQUIPO DE TRANSPORTE	65,000	20,000	UTILIDAD DEL EJ.	38,733	25,125
SUMA	438,000	95,000	EFECTO MONETARIO	16,104	0
DEPRECIACION ACUMULADA	(47,140)	(11,083)	RETANOM	24,545	0
	390,860	83,917		427,985	115,042
TOTAL ACTIVO	476,860	163,917	TOTAL PASIVO Y CAPITAL	\$476,860	\$163,917

3.3 REEXPRESION AL 31 DE DICIEMBRE DE 1988

AJUSTE No. 2

COSTO DE VENTAS	\$6,000	
ACTUALIZACION DE INVENTARIOS		\$6,000
SUMAS IGUALES	<hr/> \$6,000	\$6,000

PARA INCREMENTAR EL COSTO DE VENTAS, Y LAS CIFRAS POR LA ACTUALIZACION DE LOS INVENTARIOS AL 31 DE DICIEMBRE DE 1988.

3.3.1 REEXPRESION DEL INVENTARIO AL 31 DE DICIEMBRE DE 1988

INVENTARIO (CIFRAS DE REPOSICION)	\$73,000
INVENTARIO (CIFRAS DE CIERRE)	63,408

DIFERENCIA A AJUSTAR	\$9,592

AJUSTE No. 3

ACTUALIZACION DE INVENTARIOS	\$9,592	
CORRECCION POR REEXPRESION		\$9,592
	-----	-----
	\$9,592	\$9,592

REGISTRO DE LA ACTUALIZACION DEL INVENTARIO AL 31-DIC-88

3.3.2 REEXPRESION DEL COSTO DE VENTAS DURANTE
LOS MESES COMPRENDIDOS EN 1988.

COSTO DE VENTAS (INDICES ESPECIFICOS)	365,000
COSTO DE VENTAS (CIFRAS HISTORICAS)	331,976

DIFERENCIA	33,024
MENOS: AJUSTE No. 2	6,000

AJUSTE COMPLEMENTARIO AL COSTO DE VENTAS	27,024
	=====

AJUSTE No. 4

COSTO DE VENTAS	\$27,024	
CORRECCION POR REEXPRESION		\$27,024

	\$27,024	\$27,024

PARA INCREMENTAR LA ACTUALIZACION DEL COSTO
DE VENTAS AL 31-DIC-88

3.3.2.1 ANALISIS DEL AJUSTE AL COSTO DE VENTAS DEACUERDO CON
LAS CIFRAS SEGUN VALORES DE REPOSICION DURANTE 1988.

MES	INV INICIAL HISTORICO	COMPRAS HISTORICAS	INV FINAL HISTORICO	COSTO DE VTAS. HISTORICO	COSTO DE VTAS. V. REPOSICION	AJUSTE
ENERO	50,000	26,000	51,000	25,000	29,820	4,820
FEBRERO	51,000	26,020	52,020	25,000	30,310	5,310
MARZO	52,020	27,040	53,060	26,000	31,430	5,430
ABRIL	53,060	27,081	54,121	26,020	31,850	5,830
MAYO	54,121	28,122	55,203	27,040	31,300	4,260
JUNIO	55,203	28,185	56,307	27,081	31,510	4,429
JULIO	56,307	29,248	57,433	28,122	29,790	1,668
AGOSTO	57,433	29,333	58,581	28,185	29,310	1,125
SEP	58,581	30,419	59,752	29,248	29,800	552
OCT	59,752	30,528	60,947	29,333	29,940	607
NOV	60,947	31,637	62,165	30,419	30,160	(259)
DIC	62,165	31,771	63,408	30,528	29,780	(748)
				331,976	365,000	33,024

3.3.3 REEXPRESION DE PROPIEDADES PLANTA Y EQUIPO
Y LA DEPRECIACION ACUMULADA AL 31-DIC-88

CONCEPTO	CIFRAS HISTORICAS 31-DIC-88	CIFRAS AVALUOS 31-DIC-88	DIFERENCIA	AJUSTE REEXPRESADO AL 31-SIC-87	AJUSTE REEXPRESADO AL 31-DIC-88
TERRENOS	20,000	160,000	140,000	80,000	60,000
EDIFICIOS	45,000	348,500	303,500	193,000	110,500
MOBILIARIO Y EQUIPO	13,000	58,200	45,200	25,000	20,200
EQUIPO DE TRANSP.	20,000	115,600	95,600	45,000	50,600
DEP. ACUM. EDIFICIO	(6,744)	(52,275)	(45,531)	(19,300)	(26,231)
DEP. ACUM. MOB. Y EQ.	(2,458)	(12,795)	(10,337)	(4,090)	(6,247)
DEP. ACUM. EQ. TRASN	(9,341)	(55,150)	(45,809)	(12,667)	(33,142)
	79,457	562,080	482,623	306,943	175,680

AJUSTE No. 5

ACTUALIZACION TERRENOS	60,000	
ACTUALIZACION EDIFICIO	110,500	
ACTUALIZACION MOBILIARIO Y EQUIPO	20,200	
ACTUALIZACION EQUIPO DE TRANSPORTE	50,600	
ACT. DEP. ACUM. EDIFICIO		26,231
ACT. DEP. ACUM. MOB. Y EQUIPO		6,247
ACT. DEP. ACUM. EQUIPO DE TRANSP.		33,142
CORRECCION POR REEXPRESION		175,680
SUMAS IGUALES	241,300	241,300

PARA REGISTRAR LA ACTUALIZACION POR LA REEXPRESION
DE LAS PROPIEDADES, PLANTA Y EQUIPO Y LA DEPRECIACION
ACUMULADA AL 31-DIC-88

3.3.4 REEXPRESION DE LA DEPRECIACION DEL EJERCICIO 1988

CONCEPTO	VALOR INICIAL EN EL EJ.	VALOR FINAL DEL EJ.	SUMA	PROMEDIO	% DEPRECIACION DEL EJ.	DEPRECIACION PROMEDIO DEL EJ.
EDIFICIO	238,000	348,500	586,500	293,250	5.00%	14,662

MOBILIARIO Y EQUIPO						
ENERO'86	18,400	28,900	47,300	23,650	10.00%	2,365
JUNIO'87	16,600	26,100	42,700	21,350	10.00%	2,135
MAYO'88	3,200	3,200	6,400	3,200	6.67%	213

EQUIPO DE TRANSPORTE						
ENERO'86	35,000	62,250	97,250	48,625	20.00%	9,725
MAYO'87	30,000	53,350	83,350	41,675	20.00%	8,335
	\$341,200	\$522,300	\$863,500	\$431,750		\$37,435

AJUSTE No. 6

DEPRECIACION (ESTADO DE RESULTADOS)	\$29,975	
CORRECCION POR REEXPRESION		\$29,975
		<hr/>
SUMAS IGUALES	\$29,975	\$29,975

REGISTRO DE LA ACTUALIZACION DE LA DEPRECIACION DEL EJERCICIO DE 1988.

3.3.5 REEXPRESION DEL CAPITAL CONTABLE

FECHA	CONCEPTO	COSTO HISTORICO	ACTUALIZACION 1987	CIFRA REEXPRESADA AL 31-DIC-87	FACTOR	CIFRAS REEXPRESADAS AL 31-DIC-88	ACTUALIZACION
CAPITAL SOCIAL							
ENERO'86	APORTACION INICIAL	50,000	194,954	244,954	1.51658	371,492	126,538
ENERO'87	APORTACION	29,000	35,850	64,850	1.51658	98,350	33,500
		79,000	230,804	309,804		469,842	160,038
UTILIDADES ACUMULADAS							
1986	UTILIDAD DEL EJ.	10,917	27,882	38,799	1.51658	58,842	20,043
1987	UTILIDAD DEL EJ.	25,125	13,608	38,733	1.51658	58,742	20,009
		36,042	41,490	77,532		117,584	40,052
RESERVA LEGAL							
ABRIL'87	APLICACION 1986	(520)	(483)	(1,003)	1.51658	(1,521)	(518)
ABRIL'88	APLICACION 1987	(1,256)	0	0	1.11886	(1,405)	(149)
MAYO'88	PAGO DIVIDENDOS	(5,000)	0	0	1.09763	(5,488)	(488)
		(6,776)	(483)	(1,003)		(8,414)	(1,155)
		29,266	41,007	76,529		109,170	38,897
RESERVA LEGAL							
ABRIL'87	APLICACION 1986	520	483	1,003	1.51658	1,521	518
ABRIL'88	APLICACION 1987	1,256	0	0	1.11886	1,405	149
		1,776	483	1,003		2,926	667
EFFECTO MONETARIO							
31-DIC-87	ACUMULADO	0	16,104	16,104	1.51658	24,423	8,319
		\$110,042	\$288,398	\$403,440		\$606,361	\$207,921

AJUSTE No. 7

CORRECCION POR REEXPRESION	\$207,921	
ACTUALIZACION CAPITAL SOCIAL		\$160,038
ACTUALIZACION UTILIDADES ACUMULADAS		38,897
ACTUALIZACION RESERVA LEGAL		667
ACTUALIZACION EFECTO MONETARIO ACUMULADO		8,319

SUMAS IGUALES -----
\$207,921 \$207,921

REGISTRO DE LA REEXPRESION DEL CAPITAL CONTABLE
AL 31 DE DICIEMBRE DE 1988.

3.6.6 DETERMINACION DEL EFECTO MONETARIO A CIFRAS
PROMEDIO DURANTE LOS MESES COMPRENDIDOS EN EL
EJERCICIO DE 1988

SALDO INICIAL MES	ACTIVOS MONETARIOS	PASIVOS MONETARIOS	POSICION MONETARIA	FACTOR	RESULTADO POR POSICION MONETARIA
ENERO	30,000	48,875	18,875	0.15462	2,918
FEBRERO	33,267	51,139	17,872	0.08341	1,491
MARZO	34,997	51,087	16,090	0.0512	824
ABRIL	34,017	49,540	15,523	0.03078	478
MAYO	35,429	49,605	14,176	0.01935	274
JUNIO	43,311	64,183	20,872	0.0204	426
JULIO	40,268	59,550	19,282	0.01669	322
AGOSTO	34,408	61,021	26,613	0.0092	245
SEPTIEMBRE	41,174	56,826	15,652	0.00571	89
OCTUBRE	44,806	58,576	13,770	0.00763	105
NOVIEMBRE	48,066	59,664	11,598	0.01338	155
DICIEMBRE	47,310	56,755	9,445	0.02086	197
TOTAL	467,053	666,821	199,768		7,524

AJUSTE No. 8

CORRECCION POR REEXPRESION	\$7,524	
EFECTO MONETARIO DEL PERIODO (EDO/RESULTADOS)		\$7,524

SUMAS IGUALES	----- \$7,524	\$7,524
---------------	------------------	---------

REGISTRO DEL EFECTO MONETARIO PROMEDIO CORRESPONDIENTE
A LOS MESES DEL EJERCICIO DE 1988.

3.3.7 DETERMINACION DEL AJUSTE POR LA REEXPRESION DEL
RESULTADO MONETARIO DEL EJERCICIO 1988.

CONCEPTO	CIFRAS PROMEDIO 31-DIC-88	CIFRAS REEXPRESADAS 31-DIC-88	AJUSTE
VENTAS	441,933	482,525	40,592
MENOS:			
COSTO DE VENTAS	365,000	400,903	35,903
GASTOS DE OPERACION	35,353	38,599	3,246
DEPRECIACIONES	37,435	46,258	8,823
UTILIDAD DE OPERACION	4,145	(3,235)	(7,380)
COSTO INTEGRAL DE FINANC			
GASTOS FINANCIEROS	15,250	16,934	1,684
REPOMO	(7,524)	(9,040)	(1,516)
SUMA DEL C.I.F.	7,726	7,894	168
UTILIDAD (PERD) ANTES ISR Y PTU	(3,581)	(11,129)	(7,548)
I.S.R. Y P.T.U.	25,942	28,011	2,069
PERDIDA NETA	(\$29,523)	(\$39,140)	(\$9,617)

AJUSTE No. 9

ACTUALIZACION PERDIDA DEL EJERCICIO	\$9,617	
CORRECCION POR REEXPRESION		\$9,617
		<hr/>
SUMAS IGUALES	\$9,617	\$9,617

REGISTRO DE LA ACTUALIZACION DE LA PERDIDA A PESOS DE
CIERRE DEL EJERCICIO 1988.

3.3.7.1 REEXPRESION DE LA DEPRECIACION DEL EJERCICIO
AL CIERRE DE 1988

CONCEPTO	IMPORTE DE LOS BIENES SEGUN AVALUOS	% DEPREC. DEL EJ. POR AVALUO	DEPRECIACION DEL EJ. POR AVALUO	DEPRECIACION PROMEDIO DEL EJ.	AJUSTE A RESULTADOS
EDIFICIOS	348,500	5%	17,425	14,662	2,763
MOBILIARIO Y EQUIPO					
ENERO'87	28,900	10%	2,890	2,365	525
JULIO'87	26,100	10%	2,610	2,135	475
MAYO'88	3,200	6.67%	213	213	0
EQUIPO DE TRANSPORTE					
ENERO'87	62,250	20%	12,450	9,725	2,725
	53,350	20%	10,670	8,335	2,335
			\$46,258	\$37,435	\$8,823

3.3.7.2 DETERMINACION DEL AJUSTE A PESOS DE CIERRE DE LAS
PARTIDAS INTEGRANTES DEL ESTADO DE RESULTADOS 1988.

MESES	INDICE	FACTOR	VENTAS HISTORICAS	VENTAS CIERRE	GASTOS DE OPERACION HISTORICOS	GASTOS DE OPERACION CIERRE	GASTOS FINANCIEROS HISTORICOS	GASTOS FINANCIEROS CIERRE	ISR Y PTU HISTORICO	ISR Y PTU CIERRE
ENERO	DIC'88/ENE'88	1.31348	32,500	42,688	2,600	3,415	1,500	1,970	1,397	1,835
FEBRERO	DIC'88/FEB'88	1.21236	33,150	40,190	2,652	3,215	1,500	1,818	1,696	2,056
MARZO	DIC'88/MAR'88	1.1533	33,813	38,996	2,705	3,120	1,500	1,730	1,501	1,731
ABRIL	DIC'88/ABR'88	1.11886	34,489	38,588	2,759	3,087	1,500	1,678	1,802	2,016
MAYO	DIC'88/MAY'88	1.09763	35,523	38,991	2,842	3,119	1,500	1,646	1,755	1,926
JUNIO	DIC'88/JUN'88	1.07568	36,234	38,976	2,899	3,118	1,500	1,613	2,062	2,218
JULIO	DIC'88/JUL'88	1.05802	37,321	39,486	2,986	3,159	1,250	1,322	2,166	2,292
AGOSTO	DIC'88/AGO'88	1.04838	38,067	39,909	3,045	3,192	1,250	1,310	2,478	2,598
SEPTIEMB.	DIC'88/SEP'88	1.04242	38,829	40,476	3,106	3,238	1,000	1,042	2,422	2,525
OCTUBRE	DIC'88/OCT'88	1.03453	39,605	40,972	3,168	3,277	1,000	1,034	2,737	2,831
NOV.	DIC'88/NOV'88	1.02086	40,793	41,644	3,263	3,331	1,000	1,021	2,740	2,797
DIC.	DIC'88/DIC'88	1	41,609	41,609	3,328	3,328	750	750	3,186	3,186
			441,933	482,525	35,353	38,599	15,250	16,934	25,942	28,011

MESES	INDICE	FACTOR	COSTO DE VENTAS PROMEDIO	COSTO DE VENTAS CIERRE	DEPRECIACION PROMEDIO	DEPRECIACION CIERRE	REPOMO PROMEDIO	REPOMO CIERRE	PERDIDA BASE	PERDIDA CIERRE
ENERO	DIC'88/ENE'88	1.31348	29,820	39,168			2,918	3,833		
FEBRERO	DIC'88/FEB'88	1.21236	30,310	36,747			1,491	1,808		
MARZO	DIC'88/MAR'88	1.1533	31,430	36,248			824	950		
ABRIL	DIC'88/ABR'88	1.11886	31,850	35,636			478	535		
MAYO	DIC'88/MAY'88	1.09763	31,300	34,356			274	301		
JUNIO	DIC'88/JUN'88	1.07568	31,510	33,895			426	458		
JULIO	DIC'88/JUL'88	1.05802	29,790	31,518			322	341		
AGOSTO	DIC'88/AGO'88	1.04838	29,310	30,728			245	257		
SEPTIEMB.	DIC'88/SEP'88	1.04242	29,800	31,064			89	93		
OCTUBRE	DIC'88/OCT'88	1.03453	29,940	30,974			105	109		
NOV.	DIC'88/NOV'88	1.02086	30,160	30,789			155	158		
DIC.	DIC'88/DIC'88	1	29,780	29,780			197	197		
			365,000	400,903	37,435	46,258	7,524	9,040	(29,523)	(39,140)

3.3.8.1 DETERMINACION DEL RESULTADO POR TENENCIA DE
ACTIVOS NO MONETARIOS DEL EJERCICIO 1988

CONCEPTO	INVENTARIOS	PROPIEDADES PLANTA Y EQUIPO	AJUSTE A LOS RESULTADOS DEL EJ.	TOTAL
METODO DE AJUSTE AL VALOR HISTORICO POR CAMBIOS EN EL NIVEL GRAL. DE PRECIOS	64,062	520,504	62,032	\$646,598
METODO DE COSTOS ESPECIFICOS	73,000	562,080	72,616	707,696
RESULTADO POR TENENCIA DE ACTIVOS NO MONETARIOS	8,938	41,576	10,584	61,098
ACUMULADO	8,938	41,576	10,584	61,098
RETAN ACUM. 87	2,561	21,984	0	24,545
	6,377	19,592	10,584	36,553

AJUSTE No. 10

CORRECCION POR REEXPRESION	\$36,553	
RESULTADO POR RENENCIA DE ACTIVOS NO MONET.		\$36,553

SUMAS IGUALES	<u>\$36,553</u>	\$36,553
---------------	-----------------	----------

REGISTRO DEL RESULTADO POR TENENCIA DE ACTIVOS NO
MONETARIOS EN EL EJERCICIO.

3.3.9 DETERMINACION DEL SALDO DE LA CUENTA
CORRECCION POR REEXPRESION

No. DE AJUSTE

3	ACTUALIZACION INVENTARIOS	(9,592)
4	ACTUALIZACION COSTO DE VENTAS	(27,024)
5	ACTUALIZACION PROPIEDADES PLANTA Y EQUIPO	(175,680)
6	ACTUALIZACION DEPRECIACION DEL EJERCICIO	(29,975)
7	ACTUALIZACION CAPITAL CONTABLE	207,921
8	DETERMINACION DEL EFECTO MONETARIO	7,524
9	ACTUALIZACION DEL RESULTADO DEL EJERCICIO	(9,617)
10	ACTUALIZACION RETANOM	36,553

	DIFERENCIA A AJUSTAR	\$110
		=====

AJUSTE No. 11

ACTUALIZACION PERDIDA DEL EJERCICIO	\$110	
CORRECCION POR REEXPRESION		\$110

SUMAS IGUALES	<u>\$110</u>	<u>\$110</u>
---------------	--------------	--------------

ASIENTO PARA SALDAE LA CUENTA DE CORRECCION POR REEXPRESION.

ESTADO DE RESULTADOS
DEL 1RO ENERO AL 31 DICIEMBRE

	VENTAS	482,525
MENOS:	COSTO DE VENTAS	400,903
	GASTOS DE OPERACION	38,599
	DEPRECIACION	46,258

	PERDIDA DE OPERACION	(3,235)
	COSTO INTEGRAL DE FINANCIAMIENTO	

	GASTOS FINANCIEROS	16,934
	REPOMO	8,930

	SUMA C.I.F.	8,004

	PERDIDA ANTES DE IMPUESTOS	(11,239)
	I.S.R. Y P.T.U.	28,011

	PERDIDA NETA	(39,250)
		=====

ESTADO DE SITUACION FINANCIERA
AL 31 DE DICIEMBRE DE

ACTIVO		PASIVO	
-----		-----	
CIRCULANTE		A CORTO PLAZO	
CAJA Y BANCOS	4,837	PRESTAMO A C.P.	10,000
CUENTAS POR COBRAR	41,609	PROVEEDORES	31,771
INVENTARIOS	73,000	IMPTOS. POR PAGAR	11,546
	-----		-----
SUMA	119,446	SUMA	53,317
FIJO		CAPITAL CONTABLE:	

TERRENOS	160,000	CAPITAL SOCIAL	469,842
EDIFICIOS	348,500	RESERVA LEGAL	2,926
MOBILIARIO Y EQUIPO	58,200	UTILIDADES ACUMULADAS	109,170
EQUIPO DE TRANSPORTE	115,600	PERDIDA DEL EJERCICIO (39,250)	(39,250)
	-----	EFECTO MONET. ACUM.	24,423
SUMA	682,300	RETANOM	61,098

DEPRECIACION ACUMULADA (120,220)	(120,220)		628,209
	-----		-----
TOTAL ACTIVO	681,526	SUMA PASIVO Y CAPITAL	681,526
	=====		=====

C O N C L U S I O N E S

Podríamos decir que el boletín B-10 'RECONOCIMIENTOS DE LOS EFECTOS DE LA INFLACION EN LA INFORMACION FINANCIERA" trae consigo tres aspectos fundamentales y determinantes:

- 1.- Darle valor actualizado a cada una de las partidas No Monetarias.
- 2.- Reconocer el efecto Monetario y Retanom en su caso.
- 3.- Determinación del Costo Integral de Financiamiento

El efecto monetario que nace de mantener en el período una posición Monetaria (activa ó pasiva), (corta ó larga) y a la vez obtendríamos un efecto monetario favorable ó desfavorable.

Existen dos métodos:

- 1.- Método de ajuste al costo histórico por cambios en el nivel general de precios, que consiste en corregir la unidad de medida empleada por la contabilidad tradicional utilizando el INPC.

Este método esta de acuerdo con principios de contabilidad porque únicamente trae el valor histórico a valor presente.

2.- Método de Actualización Costos Especificos llamado también valores de reposición el cual se funda en la medición de valores que se generan en el presente, en lugar de valores provocados por intercambios realizados en el pasado.

Este método va en contra de principios de contabilidad por usar una práctica distinta para valuar el costo histórico (pero es una práctica aceptada en nuestro país)

B I B L I O G R A F I A

BOLETINES

- A-1 "ESQUEMA DE LA TEORIA BASICA DE LA CONTABILIDAD FINANCIERA".
- B-10 "RECONOCIMIENTOS DE LOS EFECTOS DE LA INFLACION EN LA INFORMACION FINANCIERA".
- CIRCULARES NUMERO 28, 29, 31, 32 Y 34
- BOLETIN 2 "SERIE AZUL"

COMISION DE PRINCIPIOS DE CONTABILIDAD
INSTITUTO MEXICANO DE CONTADORES PUBLICOS.

LIBROS

- REEXPRESION DE LOS ESTADOS FINANCIEROS Y EL BOLETIN B-10.
C.P. JAIME DOMINGUEZ OROZCO.
- APLICACION PRACTICA DEL BOLETIN B-10
ALFONSO PEREZ REGUEIRA
MARTINEZ ESCOBAR
- SEMINARIO DE CONTABILIDAD
C.P. IGNACIO LAVANDERA LLANES