

***UNIVERSIDAD AUTÓNOMA DE BAJA CALIFORNIA***

***FACULTAD DE CIENCIAS HUMANAS***



***LICENCIATURA EN CIENCIAS DE LA COMUNICACIÓN***

***TESIS PARA OBTENER EL TÍTULO DE***

***LICENCIADO EN CIENCIAS DE LA COMUNICACIÓN***

***“MUERTES POR GOLPE DE CALOR EN MEXICALI. UN ANÁLISIS DE NARRATIVAS MEDIÁTICAS  
2021-2024”.***

***PRESENTA***

***DIEGO MANRÍQUEZ ORNELAS***

***DIRECTOR DE TESIS***

***DR. HUGO EDGARDO MÉNDEZ FIERROS***

***Mexicali, B.C. enero de 2026***

## ÍNDICE

### Capítulo I.- CAPÍTULO METODOLÓGICO

1.1	Planteamiento del problema.....	1
1.2	Supuestos.....	3
1.2.1	Premisa general.....	3
1.2.2	Premisas específicas.....	4
1.3	Objetivos generales y específicos.....	6
1.4	Alcances y limitaciones.....	8
1.5	Metodología.....	10

### Capítulo II.- MARCO CONTEXTUAL Y TEÓRICO

2.1	Introducción.....	11
2.2	Contexto geográfico y las condiciones climáticas durante el verano en Mexicali.....	12
2.2.1	Aridez extrema; adaptación y resiliencia en una región desértica.....	12
2.2.2	Período canicular; olas de calor extremas.....	14
2.3	Mexicali como frontera.....	16
2.3.1	Historia y características sociodemográficas actuales.....	16
2.4	Situación de personas deportadas y en condición de calle.....	19
2.4.1	Capitalismo y superexplotación.....	19
2.4.2	Vulnerabilidades y exclusión social.....	26

2.5	<i>Framing</i> o encuadre de la comunicación social.....	33
2.5.1	Postulados centrales de la teoría.....	33
2.5.2	El encuadre en redes sociodigitales.....	37

**Capítulo III.- ANÁLISIS Y DISCUSIÓN DE REPRESENTACIONES MEDIÁTICAS SOBRE OLA DE CALOR**

3.1	Introducción.....	40
3.2	Análisis de resultados.....	43
3.2.1	Muertes por golpe de calor ocasionadas por temperaturas extremas.....	43
3.2.2	Difusión preventiva ante condiciones climáticas extremas.....	52
3.2.3	Respuestas integrales ante el calor extremo en sectores vulnerables.....	59
3.3	Discusión de resultados.....	65
3.3.1	Muertes por golpe de calor ocasionadas por temperaturas extremas.....	65
3.3.2	Difusión preventiva ante condiciones climáticas extremas.....	68
3.3.3	Respuestas integrales ante el calor extremo en sectores vulnerables.....	70

**CONCLUSIONES.....72**

**ANEXOS.....76**

**BIBLIOGRAFÍA.....89**



## CAPÍTULO I

### CAPÍTULO METODOLÓGICO

#### 1.1 Planteamiento del problema

Las personas migrantes que viven en condición de calle en Mexicali suelen ser representadas simbólicamente como una carga o un problema social. Esta percepción puede afectar la manera en que se abordan sus necesidades durante las fuertes olas de calor del verano. Dado que estas olas tienen un impacto desproporcionado en la salud de este grupo debido a su mayor vulnerabilidad y a la escasez de acceso a servicios médicos y refugios adecuados, es crucial considerar estas representaciones al desarrollar estrategias para mitigar sus efectos.

Durante el verano de 2024, las narrativas mediáticas por parte de los medios de comunicación sobre las olas de calor en Mexicali han tendido a enfatizar la severidad del fenómeno y su impacto en la vida cotidiana de los mexicalenses. Estas coberturas a menudo adoptan un tono alarmista o sensacionalista con el objetivo de captar la atención del público. A pesar del enfoque dramático, la cobertura mediática frecuentemente se centra en las medidas que las autoridades y organizaciones locales han implementado para mitigar los efectos del calor. Sin embargo, no siempre se proporciona una evaluación crítica de la efectividad de estas medidas. Además, los medios suelen priorizar las voces de expertos y autoridades, dejando de lado en ciertos casos las experiencias y perspectivas de las personas más afectadas, especialmente las de los grupos vulnerables como las personas en condición de calle. Esta falta de inclusión puede limitar la comprensión integral del problema. Los medios también mencionan las olas de calor como un fenómeno natural inevitable,

minimizando la responsabilidad de las políticas urbanísticas y sociales que pueden agravar los efectos del calor en la población. Estas narrativas ofrecen una visión parcial del problema, enfocándose en la urgencia del fenómeno y las respuestas oficiales, mientras descuidan el impacto real en los sectores más vulnerables y las posibles deficiencias en las soluciones propuestas.

El gobierno de Mexicali ha implementado una serie de estrategias para enfrentar las olas de calor y proteger a los ciudadanos. A través de una amplia campaña de información, se han utilizado diversos medios tradicionales de comunicación, como la radio y televisión, así como las actuales plataformas digitales y redes sociales. Estas campañas incluyen advertencias anticipadas sobre las olas de calor, recomendaciones para la protección personal y actualizaciones sobre las condiciones meteorológicas extremas. En respuesta a las altas temperaturas, se han establecido centros de hidratación en varios puntos clave, como comedores comunitarios, albergues, y en algunas plazas y parques. Estos centros están disponibles para cualquier persona que necesite refugiarse y mantenerse fresco e hidratado. Además, los servicios de salud locales están preparados para enfrentar emergencias relacionadas con el calor. Contando con personal e instalaciones con los recursos necesarios para tratar eficazmente casos de golpe de calor y deshidratación.

Los migrantes en condición de calle en Mexicali son muy conscientes de los riesgos asociados con las olas de calor. Muchos han sufrido anteriormente los efectos adversos del calor extremo y comprenden bien la seriedad de las condiciones meteorológicas a las que se enfrentan. Sin embargo, la falta de recursos y acceso limitado a servicios de salud incrementa su sensación de vulnerabilidad y presenta desafíos adicionales para protegerse y

soportar el calor extremo de la ciudad. Para enfrentar las altas temperaturas, buscan refugio en espacios públicos o en lugares donde puedan pasar desapercibidos. Estos sitios ofrecen algo de sombra y alivio temporal del calor. Además, recurren a métodos improvisados para mitigar el calor, como vestir ropa ligera, buscar áreas con ventilación natural y, en ocasiones, emplear técnicas tradicionales como mojarse con la ropa puesta para enfriarse.

La geografía de Mexicali también se caracteriza por una disponibilidad limitada de agua, lo que agrava las dificultades para acceder a recursos básicos que podrían mitigar el impacto del calor extremo. Los migrantes en condición de calle enfrentan una exposición constante a estas altas temperaturas sin acceso adecuado a refugios o recursos. Esta situación incrementa su riesgo de deshidratación y golpe de calor en comparación con personas en ciudades con climas más templados. Además, la falta de sombra y la escasez de espacios adecuados para resguardarse del calor, agravan aún más las condiciones de vida de los migrantes. A diferencia de otras ciudades con más zonas verdes y opciones de refugio, Mexicali ofrece menos alternativas para escapar del calor extremo.

## **1.2 Supuestos**

### ***1.2.1 Premisa general.***

A partir de la literatura consultada, el presente apartado expone supuestos teóricos que orientan la investigación en torno a la manera en que se construyen simbólicamente las representaciones sociales. Estas premisas permiten contextualizar la problemática desde una perspectiva sociocomunicativa considerando cómo las percepciones sociales, los

discursos mediáticos y las condiciones estructurales influyen en la forma en que se atienden o se desatienden las necesidades de este grupo vulnerable frente a los riesgos climáticos.

Los migrantes que viven en condición de calle en Mexicali suelen ser representados simbólicamente como una carga o un problema social. Esta percepción puede afectar la manera en que se abordan sus necesidades durante las fuertes olas de calor del verano. Dado que estas olas tienen un impacto desproporcionado en la salud de este grupo debido a su mayor vulnerabilidad y a la escasez de acceso a servicios médicos y refugios adecuados, es crucial considerar estas representaciones al desarrollar estrategias para mitigar sus efectos.

### ***1.2.2 Premisas específicas.***

-Durante el verano de 2024, las narrativas mediáticas por parte de los medios de comunicación sobre las olas de calor en Mexicali han tendido a enfatizar la severidad del fenómeno y su impacto en la vida cotidiana de los mexicalenses. Estas coberturas a menudo adoptan un tono alarmista o sensacionalista con el objetivo de captar la atención del público. A pesar del enfoque dramático, la cobertura mediática frecuentemente se centra en las medidas que las autoridades y organizaciones locales han implementado para mitigar los efectos del calor. Sin embargo, no siempre se proporciona una evaluación crítica de la efectividad de estas medidas. Además, los medios suelen priorizar las voces de expertos y autoridades, dejando de lado en ciertos casos las experiencias y perspectivas de las personas más afectadas, especialmente las de los grupos vulnerables como las personas en condición

de calle. Esta falta de inclusión puede limitar la comprensión integral del problema. Los medios también mencionan las olas de calor como un fenómeno natural inevitable, minimizando la responsabilidad de las políticas urbanísticas y sociales que pueden agravar los efectos del calor en la población. Estas narrativas ofrecen una visión parcial del problema, enfocándose en la urgencia del fenómeno y las respuestas oficiales, mientras descuidan el impacto real en los sectores más vulnerables y las posibles deficiencias en las soluciones propuestas.

-El gobierno de Mexicali ha implementado una serie de estrategias para enfrentar las olas de calor y proteger a los ciudadanos. A través de una amplia campaña de información, se han utilizado diversos medios tradicionales de comunicación, como la radio y televisión, así como las actuales plataformas digitales y redes sociales. Estas campañas incluyen advertencias anticipadas sobre las olas de calor, recomendaciones para la protección personal y actualizaciones sobre las condiciones meteorológicas extremas. En respuesta a las altas temperaturas, se han establecido centros de hidratación en varios puntos clave, como comedores comunitarios, albergues, y en algunas plazas y parques. Estos centros están disponibles para cualquier persona que necesite refugiarse y mantenerse fresco e hidratado. Además, los servicios de salud locales están preparados para enfrentar emergencias relacionadas con el calor. Contando con personal e instalaciones con los recursos necesarios para tratar eficazmente casos de golpe de calor y deshidratación.

-La geografía de Mexicali también se caracteriza por una disponibilidad limitada de agua, lo que agrava las dificultades para acceder a recursos básicos que podrían mitigar el impacto del calor extremo. Los migrantes en condición de calle enfrentan una exposición constante a

estas altas temperaturas sin acceso adecuado a refugios o recursos. Esta situación incrementa su riesgo de deshidratación y golpe de calor en comparación con personas en ciudades con climas más templados. Además, la falta de sombra y la escasez de espacios adecuados para resguardarse del calor, agravan aún más las condiciones de vida de los migrantes. A diferencia de otras ciudades con más zonas verdes y opciones de refugio, Mexicali ofrece menos alternativas para escapar del calor extremo.

### **1.3 Objetivos generales y específicos**

El presente apartado delimita la orientación analítica de la investigación a partir de la formulación de las preguntas y objetivos que la guían. En este sentido, se presentan a continuación la pregunta general, el objetivo central y los objetivos específicos que estructuran el desarrollo del estudio:

#### **Pregunta General:**

¿De qué manera se configura simbólicamente el problema de las olas de calor y sus afectaciones en personas migrantes que viven en condición de calle en Mexicali?

#### **Preguntas Específicas:**

-¿Qué narrativas se construyen por parte de los medios de comunicación sobre las olas de calor en Mexicali?

-¿Cuáles son las estrategias de comunicación que realiza el gobierno de Mexicali para informar sobre las olas de calor y qué acciones implementa para mitigar sus efectos?

-¿Qué condiciones geográficas tiene Mexicali a diferencia de otras ciudades del país y de qué manera impacta a los migrantes que viven en condición de calle?

**Objetivo General:**

Conocer la configuración simbólica del problema de las olas de calor y sus afectaciones en personas migrantes en Mexicali, Baja California, durante el verano de 2024.

**Objetivos específicos:**

-Identificar e interpretar las narrativas construidas por los medios de comunicación sobre las olas de calor en Mexicali, Baja California, durante el verano de 2024.

-Identificar las estrategias de comunicación que realiza el gobierno de Mexicali para informar sobre las olas de calor y describir las acciones implementadas para mitigar sus efectos durante el verano de 2024.

-Describir las condiciones geográficas de Mexicali, Baja California, con las otras ciudades de México, y analizar su impacto en los migrantes que viven en condición de calle durante el verano de 2024.

#### **1.4 Alcances y limitaciones**

El presente estudio permitió analizar en gran detalle la configuración simbólica del problema de las olas de calor en Mexicali, Baja California, a partir de los productos comunicativos difundidos por diversos medios de comunicación durante el periodo comprendido entre 2022, 2023 y 2024, con énfasis en el verano de 2024. El uso del análisis de notas periodísticas permitió identificar los principales encuadres informativos mediante los cuales se construyen y difunden narrativas sobre el calor extremo y sus efectos en población migrante en condición de calle. Asimismo, la investigación permitió:

-Reconocer las prácticas comunicativas del gobierno, incluyendo las estrategias de prevención, las campañas de difusión y los operativos relacionados con la atención a personas vulnerables.

-Categorizar los discursos mediáticos predominantes, especialmente aquellos centrados en casos de decesos, deshidratación, en situación de vulnerabilidad extrema y riesgo de mortalidad.

-La identificación de patrones en la cobertura mediática, tanto en la representación del fenómeno climático como en la atribución de responsabilidades institucionales.

-Aportar una aproximación conceptual desde la perspectiva del *framing* y la teoría sociológica sobre exclusión social que permite comprender la manera en que los medios construyen realidades simbólicas.

Este alcance metodológico del estudio, centrado en el análisis de productos comunicativos, permitió profundizar en los marcos interpretativos que orientan la percepción pública del fenómeno, pudiendo ofrecer una lectura crítica sobre el papel de los

medios y de las instituciones en la configuración social del riesgo climático en contextos fronterizos.

A pesar de los aportes del presente estudio, es importante reconocer las limitaciones del diseño metodológico y al alcance de las fuentes utilizadas:

-El análisis se basó exclusivamente en productos comunicativos, tales como las notas periodísticas, lo cual limita el acceso a información verificable más allá de lo que los medios deciden publicar. Esto implica que los datos pueden estar sujetos a omisiones, sesgos editoriales o priorización temática propia de cada medio.

-Aunque inicialmente se tenía pensado realizarlo, en la metodología empleada no se incluyó entrevistas o registros directos de experiencias. Esto limita la posibilidad de comprender en profundidad las estrategias de adaptación cotidiana frente al calor extremo y estilo de vida.

-No todas las notas periodísticas ofrecen el mismo nivel de precisión de datos, ni el mismo volumen de cifras o contexto, lo que afecta un poco la consistencia del análisis cuantitativo y cualitativo. En algunos casos, la información sobre algunos decesos, nacionalidades o condiciones de las víctimas fueron omisas.

-A pesar de que no fue una limitación grande, más bien una oportunidad de estudio, las olas de calor son fenómenos dinámicos y en constante transformación, por lo que las narrativas mediáticas también cambian según la intensidad de las temperaturas, dónde el ciclo noticioso y factores políticos o institucionales generan variaciones que pueden exceder los límites temporales del estudio. Como en la variación significativa en el volumen de publicaciones comunicativas emitidas durante los años 2022, 2023 y 2024.

## **1.5 Metodología**

Este trabajo de investigación se enmarca dentro del paradigma epistemológico interpretativo, que está orientado a la comprensión de los significados que los actores sociales asignan a los fenómenos comunicativos asociados a las olas de calor en Mexicali. Desde esta perspectiva, el análisis se centra en la interpretación de la realidad empírica tal como es construida y comunicada a través de los discursos mediáticos e institucionales durante los veranos de 2022, 2023 y 2024.

En cuanto al diseño metodológico, este estudio se inscribe en un enfoque cualitativo, fundamentado en el análisis de productos comunicativos como lo son las notas periodísticas de los medios de comunicación como; la Jornada, el Imparcial, la Voz de la Frontera, Periodismo Negro, etc. Este tipo de investigación permite observar, categorizar y comprender las configuraciones simbólicas que emergen en los contextos socioculturales específicos.

El corpus de análisis estuvo conformado por 29 productos comunicativos difundidos entre los veranos de 2022-2024, todos relacionados con las olas de calor en Mexicali y sus afectaciones en la población migrante en condición de calle. Estos materiales incluyen notas periodísticas, titulares, reportes de autoridades municipales y declaraciones emitidas en conferencias públicas, particularmente en el espacio informativo “La Mañanera de Mexicali”. Los contenidos fueron seleccionados en función de su relevancia temática y su vinculación con el fenómeno de estudio, con el propósito de identificar patrones discursivos, estrategias comunicativas institucionales y narrativas sobre riesgo, vulnerabilidad y afectaciones sociales.

## CAPÍTULO II

### MARCO CONTEXTUAL Y TEÓRICO

#### 2.1 Introducción

Este capítulo ofrece una visión general del contexto geográfico, social y teórico en el que se sitúa el fenómeno de estudio. En primera instancia, se presentan las características climáticas de Mexicali, una ciudad marcada por su localización desértica y por las condiciones extremas del verano, especialmente durante la temporada canicular y las olas de calor. Estas particularidades ambientales permiten comprender los riesgos que enfrenta la población y los desafíos que esto implica para las instituciones locales.

Además, se aborda el carácter fronterizo de Mexicali, considerando su desarrollo histórico y su composición sociodemográfica actual. Esta condición influye en la dinámica social de la ciudad y explica la presencia de grupos en situación de movilidad, deportación o calle, cuyas experiencias se ven atravesadas por procesos de precarización, exclusión y desigualdad.

Finalmente, el capítulo introduce el enfoque teórico del *framing* o encuadre, el cual permite analizar cómo se construyen y comunican los mensajes públicos sobre el fenómeno climático. También se revisa su aplicación en el entorno digital, donde las redes sociodigitales desempeñan un papel central en la circulación y recepción de información.

En conjunto, este capítulo establece los elementos necesarios para comprender el entorno físico, social y comunicacional en el que se desarrolla la investigación, y sirve como base para el análisis posterior.

## **2.2 Contexto geográfico y las condiciones climáticas durante el verano en Mexicali**

### **2.2.1 Aridez extrema: Adaptación y Resiliencia en una Región Desértica**

Las personas se enfrentan a desafíos constantes cada día, y las condiciones climáticas extremas es una de ellas, la limitación del entorno natural y escasez de recursos como lo es el agua, convierte a la ciudad de Mexicali, capital del estado de Baja California, en un lugar hostil y complicado para vivir. Ubicada en una de las zonas más áridas (seco, estéril, agotador, húmedo) del noreste de México, una región que desde sus comienzos ha planteado serios desafíos en el desarrollo humano de sus habitantes debido a sus características geográficas y climáticas. Esta ciudad no solo forma parte del vasto territorio del Desierto de Sonora, sino que también se encuentra en una zona árida transfronteriza que conecta a México con Estados Unidos. Su ubicación particular, en la frontera que une a Baja California, Sonora, Arizona y California, ha sido un factor clave en la construcción de su identidad cultural y su desarrollo económico.

El entorno natural de Mexicali es imponente: un paisaje desértico donde las temperaturas extremas y la sequedad dominan. Las temperaturas medias oscilan entre los 20 y 22 grados *Celsius* a lo largo del año, pero en los meses de verano, especialmente en julio y agosto, se han registrado picos de hasta 50 grados *Celsius*. Estas condiciones no solo reflejan la intensidad del clima, sino también las limitaciones que impone este ambiente extremo a sus habitantes. El término "calorón termonuclear" expresa la sensación de la población ante las intensas olas de calor (Méndez, 2007).

Los desiertos de todo el mundo, incluyendo el que rodea a Mexicali, se dividen en zonas semiáridas, áridas e hiperáridas, dependiendo de factores como las características del suelo, las temperaturas y las escasas lluvias que reciben. Estas áreas presentan grandes dificultades

para la supervivencia, obligando a los seres humanos que las habitan a desarrollar estrategias culturales y tecnológicas de adaptación. Mexicali no es la excepción, esta región forma parte del llamado Gran Desierto Americano, que cubre una tercera parte del norte de México y se extiende hacia el sur, alcanzando el Desierto Vizcaíno en Baja California. Esta vasta región árida representa una constante lucha contra un entorno hostil (Méndez & Padilla, 2007).

A pesar de las duras condiciones, Mexicali y su extenso valle agrícola han prosperado gracias a la irrigación proporcionada por el río Colorado, un recurso vital para la zona. Este río ha transformado el árido terreno en uno de los más productivos del país en términos agrícolas (Méndez, 2007). El Valle de Mexicali es un ejemplo de cómo se ha podido adaptar una región que, por sus características naturales, parecía condenada a la esterilidad. Fue en este valle desértico, donde hace poco más de cien años surgió Mexicali, que con el tiempo se ha consolidado como una ciudad de importancia económica y agrícola en la frontera norte de México.

La cultura y el carácter de Mexicali han sido moldeados por las duras realidades impuestas por el clima y la geografía. “El medio ambiente natural también marca condicionamientos de vida” (Gárate, 2005, pp. 123). En este sentido, los mexicalenses han desarrollado una identidad cultural profundamente conectada con su entorno. La necesidad de adaptarse al calor abrasador, a las corrientes de aire caliente y a la escasez de agua ha generado una comunidad resiliente, que encuentra en la unidad y en la adaptación las claves para sobrellevar los rigores de la vida en el desierto.

Mexicali ha demostrado una notable capacidad para adaptarse a las condiciones climáticas extremas. Las infraestructuras urbanas y agrícolas de la región están diseñadas para mitigar

el impacto de las temperaturas sofocantes y las sequías prolongadas que afectan a la zona. Los sistemas de riego han permitido que esta área, a pesar de su naturaleza desértica, se convierta en un centro agrícola de importancia, mientras que la población ha aprendido a vivir con los desafíos que el clima extremo impone.

En conclusión, Mexicali es una región árida que conecta a México con Estados Unidos, situada en un área transfronteriza que ha sido clave para su desarrollo. Su geografía inhóspita y su clima riguroso han sido factores que desde siempre han dificultado la vida en esta región. Sin embargo, estos mismos factores han impulsado a sus habitantes a encontrar soluciones y a construir una identidad cultural basada en la resistencia y la adaptabilidad. Los mexicalenses, al igual que las generaciones que los precedieron, han sabido transformar las adversidades del desierto en oportunidades, creando una sociedad que no solo ha sobrevivido, sino que ha prosperado en uno de los climas más hostiles del planeta.

### ***2.2.2 Período Canicular; Olas de Calor Extremas.***

El calor extremo, presente en diversas regiones del mundo, representa un impacto significativo en la vida cotidiana de las personas que viven con este tipo de clima. La sensación térmica, especialmente intensa en zonas desérticas, afecta no solo el bienestar físico, sino también el emocional de los individuos.

Las altas temperaturas como en un día en verano pueden influir negativamente en la salud, lo que aumenta el riesgo de deshidratación y agotamiento por golpe de calor, además de alterar el comportamiento y la interacción social del afectado. Asimismo, el calor extremo

altera el ecosistema natural, afectando la flora y fauna del lugar; en el caso de Mexicali y su valle, su desierto y sus escasas áreas verdes.

En este contexto, el fenómeno de las olas de calor se ha convertido en un tema creciente de preocupación. Para la *World Meteorological Organization* y *World Health Organization* (2015) menciona que las ondas de calor, o también llamadas 'olas cálidas' "son acontecimientos climáticos que generalmente se describen como períodos inusualmente cálidos, secos, o húmedos, que se caracterizan por un inicio y un cese sutiles" (pp. 3).

Este fenómeno meteorológico está muy arraigado con el evento climático al que denominamos como 'período canicular' que sucede durante la estación de verano, y que su principal característica es debido al aumento de temperaturas por el excesivo calentamiento del aire, cielos despejados, disminución o ausencia de lluvias por la baja precipitación, haciendo que sea la temporada más calurosa de todo el año.

El estudio de estos fenómenos ha identificado varios factores de riesgo asociados a dichos eventos, los cuales afectan de diversas maneras al estrato social en el que vivimos. Entre estos riesgos se incluyen el ingreso económico, el nivel de aislamiento social, la falta de aire acondicionado en los lugares de trabajo, vivir en zonas elevadas y la edad de los individuos (Kovats & Kristie, 2006).

También se menciona que "desde un punto de vista agronómico, la severidad del efecto de la canícula no solo depende de la temperatura y la precipitación, sino del tipo de suelo, el cultivo que se utiliza, la etapa de desarrollo en que se encuentre dicho cultivo, la variedad y sobre todo las medidas y prácticas agronómicas que se realicen" (Centro Internacional de Mejoramiento de Maíz y Trigo, 2022).

Se puede afirmar que la conducta de las temperaturas varía según la región afectada; el grado de intensidad de estas temperaturas no es uniforme, sino que depende de la ubicación específica. Contreras (2011) menciona que “existe un criterio categorizado que identifica cuando es un evento cálido extremo; comparando el tiempo atmosférico actual, el pronosticado y su relación con algún algoritmo de mortalidad, y en las estadísticas respecto a la base climática de los datos locales” (pp. 11)

En el caso de Mexicali, la alta precisión semipermanente del pacifico norte, ha sido la principal responsable del porque está región cuenta con un clima desértico. Ya que los movimientos de subsidencia inhiben la formación de nubes y precipitación. La intensidad y la duración de las olas de calor reflejan tendencias relacionadas al cambio climático, así como al proceso de urbanización que ha llevado Mexicali desde sus orígenes (Garcia & Ley, 2024).

## **2.3 Mexicali como frontera**

### ***2.3.1 Historia y características sociodemográficas actuales.***

Mexicali, la tierra de los cachanillas, se ha consolidado como un importante centro industrial, comercial y cultural en el noroeste de México. Según datos del Instituto Nacional de Estadística y Geografía (INEGI) desde el año 2020, su población supera el millón de habitantes. La economía de Mexicali está impulsada principalmente por la industria manufacturera y su interacción fronteriza con Estados Unidos. Asimismo, el desarrollo urbanístico de la ciudad ha sido influenciado por su entorno geográfico y su infraestructura. A pesar de los retos climáticos que enfrenta, la adaptación a su clima desértico ha

contribuido a que Mexicali sea conocida como "la ciudad que capturó el sol". El pasado histórico de Mexicali ha sido fundamental para la configuración actual de la localidad, es por ello que es necesario repasar un poco los orígenes de esta ciudad.

El crecimiento urbano en Baja California ha estado ligado a la expansión del suroeste estadounidense (Piñera, 2011). En un primer intento de ordenamiento urbano, el ingeniero Charles Robinson Rockwood diseñó la traza de Mexicali, conectándose con Calexico (Bernal, 2002). Esto sirvió al crecimiento de Mexicali, estableciéndose como un condado desarrollado e independiente. Piñera (2011) afirmó lo siguiente sobre las raíces históricas de Mexicali:

Se remontan en las concesiones de las tierras otorgadas durante el Porfiriato, que se dieron a estadounidenses y mexicanos con lazos estrechos con ellos. Estas concesiones surgieron en un contexto masivo de migración hacia California, impulsada por la fiebre del oro en el último tercio del siglo XIX, lo que llevó al descubrimiento del potencial agrícola del valle Imperial y la posibilidad de llevar agua del río Colorado a través de tierras mexicanas. Esta iniciativa permitiría irrigar el valle de Mexicali y el valle imperial, lo que posteriormente daría origen a ciertas poblaciones estadounidenses como lo son: Brawley, Hotville, Heber, y la vecina conocida como Calexico. De igual manera, el inversionista Anthony Heber compró un predio para iniciar el trazado de un poblado en territorio mexicano, que después fue Mexicali (pp. 27).

Otro autor agregó que:

En estas iniciativas participó una serie de empresas estadounidenses, incluyendo la *California Development* y su filial mexicana, que se encargó de las obras de irrigación, la *Colorado River Land Company*, que poseía la tierra agrícola, y la *Southern Pacific*

*Company*, responsable de la construcción del ferrocarril “*Inter California*”, que facilitó el movimiento de insumos y productos entre Mexicali y Estados Unidos (Kerig, 2001, pp. 50-51)

Además, Piñera (2006) mencionó que la expansión demográfica en ambos lados de la frontera, junto con el crecimiento de la industria maquiladora y el intercambio de mercancías, ha transformado el paisaje de las ciudades en la zona transfronteriza. Además, Mexicali se desarrolló en el contexto del crecimiento urbano del *Imperial Valley*, que en 1907 se constituyó como un condado independiente de San Diego.

Mexicali fue un medio en la expansión del capital estadounidense, debido a su geografía y a la irrigación del valle vecino, al tiempo que sus tierras ofrecían un gran potencial agropecuario, más fácil de explotar que en California. De este modo, se necesitaba una población que actuará como coordinadora de las actividades tanto agrícolas y ganaderas (Pág. 15)

El hogar de los cachanillas a lo largo de los años, ha experimentado una transición económica desde la agricultura hacia la industrialización y la producción tecnológica, convirtiéndose en un centro de servicios especializados en comercio y transporte. Su infraestructura vial se ha configurado como un punto clave para el comercio entre el interior de México y la costa de California y Baja California (Calderón, 2016).

El proceso de desarrollo de Mexicali y su valle ha sido crucial para la expansión y creación de nuevas oportunidades laborales y de vida. A pesar de los desafíos climáticos asociados con vivir en una ciudad desértica y calurosa, según los datos consultados del INEGI, indican

que en Mexicali "residen 1,049,792 personas activas, lo que representa el 27.85% de la población total de Baja California, con una distribución de 50.41% hombres y 49.59% mujeres totales en Mexicali" (INEGI, 2024)

## **2.4 Situación de personas deportadas y en condición de calle**

### **2.4.1 Capitalismo y superexplotación.**

El capitalismo ha sido fundamental en el desarrollo económico de muchas sociedades. Sin embargo, también ha generado efectos negativos, entre los cuales destaca la superexplotación laboral, un fenómeno que permite al sistema beneficiarse de la extracción intensiva de la fuerza de trabajo. Este proceso implica condiciones laborales desfavorables, afectando a los trabajadores y generando desigualdades dentro de la sociedad. Es por eso que la obtención de ganancias económicas a través de medios de producción, como la mano de obra, ha llevado a una variación en el concepto de capitalismo.

Este nuevo enfoque se centra en un sistema capitalista que se beneficia económicamente del trabajo precario realizado por personas en condiciones de vulnerabilidad, como los migrantes, quienes suelen aceptar este tipo de empleo para cubrir sus necesidades básicas.

Este capitalismo denominado como 'voraz', 'canibal' y 'chupacabras' funciona como un vampiro que succiona el trabajo del obrero (Cuvardic, 2014).

Otro autor afirmó que el capital:

No tiene más que un instinto vital, el instinto de valorizarse, de hacer plusvalía, de chupar con su parte constante -los medios de producción- la mayor masa posible de

plustrabajo. El capital es trabajo muerto que sólo se reanima vampirescamente, chupando trabajo vivo, y que vive tanto más chupa de ello. (Marx, 1976, pp.253)

La extracción de capital es un método mediante el cual el capitalismo se beneficia al fomentar el consumismo, maximizando la producción de bienes y minimizando los costos laborales, especialmente entre las personas en condiciones precarias. Según Gálvez y Luque (2019), "los trabajadores locales pobres trabajan por menos, y la migración de trabajadores -como residentes despojados de sus derechos- a los sitios de producción en los cuales estos son deportables y explotables" (pp. 118), ejemplifica este fenómeno, siendo los migrantes uno de los grupos más afectados.

En Mexicali, al ser una ciudad fronteriza, recibe un flujo constante de migrantes en situación irregular que buscan cruzar la frontera. Sin embargo, estas personas se ven impedidas de continuar debido a la falta de recursos, además de las políticas migratorias, ocasionando que se vean "atrapadas" en la ciudad hasta que encuentren una solución viable para su situación.

Esto ha generado una alta demanda en albergues y centros de atención, lo que supone un desafío significativo para las autoridades y las entidades locales, a causa de la escasez de recursos y la ausencia de coordinación para asistir a los numerosos grupos de migrantes. A esto se añaden las políticas restrictivas que extienden el estado de espera de estos individuos, a causa de los largos procedimientos administrativos de los servicios extranjeros.

Otro aspecto relevante de esta problemática es el impacto social, ya que con frecuencia se emiten críticas hacia las autoridades por su falta de eficacia y la ausencia de soluciones concretas para abordar esta situación. No obstante, las críticas no solo apuntan a las autoridades, sino también a los individuos afectados, los migrantes. A causa del estigma y

los actos xenófobos, estas actitudes fomentan la visión de los migrantes como un peligro para la seguridad, lo que complica su integración social y dificulta la provisión de apoyo humanitario.

Mientras otras personas se establecen indefinidamente en la ciudad, otros buscan maneras de sustento en su estadía. La falta de acceso a un empleo formal debido a las condiciones precarias en las que se encuentran y de apoyo por parte del gobierno, limita estas opciones de sustento, lo que ocasiona que la gran mayoría de migrantes busquen empleo en el sector informal, de la cuál varios autores afirman que, al laboral en el sector informal, “no cuentan con protección social y sus derechos laborales no son respetados. Además, muchos de ellos realizan trabajos peligrosos y sin medidas de seguridad, lo que aumenta el riesgo de accidentes laborales” (Ávila, 2022; Meroné, Castillo, 2020; Ramírez, Méndez-Fierros, 2022).

Cuando se asigna este tipo de labores a personas en situación migratoria irregular, quienes carecen de acceso a seguridad social y derechos laborales básicos, estas se ven expuestas a condiciones de explotación laboral extrema. Al no contar con ningún tipo de protección, los empleadores pueden aprovecharse de su situación de extrema vulnerabilidad, extrayendo su fuerza de trabajo sin ofrecer una compensación justa o adecuada. Así, cuando estas personas han agotado su última capacidad para laborar, dejan de ser útiles para el sistema que las emplea, el sector los descarta sin reparo, lo cual los reduce, a lo que el autor Zygmunt Bauman describe esto como "residuos humanos".

En su obra, “Vidas Desperdiciadas”, Bauman (2003) analiza diversos conceptos relacionados con el capitalismo, la exclusión social y la superexplotación laboral. El autor identifica al progreso económico como uno de los principales responsables del aumento de lo que denomina "residuos humanos". Según Bauman, las transformaciones en la economía y en la

estructura social, impulsadas por la modernización, han provocado que una parte significativa de la población quede marginada, despojada de las capacidades necesarias para garantizar su supervivencia social.

Sin embargo, no únicamente el avance económico ha aportado a esta problemática. Según Bauman, la globalización es otro aspecto de esta realidad, dado que, en un mundo caracterizado por la sobrepoblación, se ha producido un incremento en la cantidad de individuos marginados del sistema social. Como indica el autor, estas personas son vistas como “cuerpos superfluos”, entidades innecesarias y abundantes.

Una autora contrasta con las ideas de Bauman, afirmando lo siguiente:

Las masas modernas tienen de su superficialidad en una tierra superpoblada... En el que se enseña a los hombres que son superfluos a través de un estilo de vida en el que se practica la explotación sin beneficio y donde se realiza el trabajo sin producto, es un lugar donde diariamente se fabrica el absurdo (Arendt, 2004, pp. 554).

Por lo tanto, se podría entender que la autora alude a cómo la práctica laboral contemporánea, dirigida por un sistema capitalista, convierte a los empleados en personas superfluas. Este sistema promueve una explotación gradual, en la que los empleados son utilizados para llevar a cabo tareas que privilegian la expansión económica y la sobreproducción enfocada al consumo, ignorando la relevancia del bienestar integral de estos.

Retomando a Bauman (2005), ahora en su obra “Vida Líquida”, se examina la función de los objetos de consumo, resaltando cómo estos pierden su utilidad y valor tras haber sido empleados. El escritor indica que todo objeto posee un límite de vida, y al llegar a este

punto, se vuelve inservible, lo que exige sustituirlo por uno nuevo. Por lo tanto, Bauman sostiene que la vida líquida es una vida marcada por un consumo incesante y continuo.

Esto fortalece los conceptos previamente mencionados, el del “capitalismo del chupacabras” o “capitalismo caníbal”, que ejemplifica un sistema económico que se basa en la explotación del trabajo vivo y en la obtención de plusvalía producida por los empleados que, cuando dejan de ser funcionales o útiles para los objetivos del sistema, son descartados, dejando así a los trabajadores en condiciones de extrema vulnerabilidad y precariedad. Esta dinámica se parece a la relación que, una vez más, Bauman (2005) describió en su obra “vida líquida”, en la que los objetos de consumo, después de perder su utilidad, son abandonados y sustituidos sin tener en cuenta su valor inherente.

En consonancia con lo planteado por Bauman, otros autores han abordado la superfluidad inherente al sistema capitalista desde perspectivas críticas. Marx estudió la explotación laboral y su alienación en relación a su trabajo, resaltando cómo el sistema los priva de su humanidad al transformarlos en meros componentes en la maquinaria de producción. Arendt, por su parte, analizó cómo la modernidad ha deshumanizado al ser humano, convirtiéndolo en un papel instrumental subordinado a los preceptos del desarrollo económico.

Ambos enfoques refuerzan la idea de que tanto los empleados como los productos de consumo son vistos como recursos desechables, sosteniendo que “la modernidad líquida es una civilización del exceso, la superfluidad, el residuo y la destrucción de residuos” (Bauman, 2003, pp. 126).

La globalización social, siendo un elemento de la modernidad líquida, ha aportado en la construcción de discursos que criminalizan a las personas consideradas como residuos, con

el objetivo de proyectar una imagen de seguridad y control sobre las situaciones delictivas que, con el transcurso del tiempo, se intensifican. Esto debido a que “la mayor parte del tiempo, la mayoría de los poderes ni son capaces ni están dispuestos a combatir las fuerzas criminales, que con demasiada frecuencia disponen de recursos que ninguno de los gobiernos, por separado y a veces conjuntamente, pueden igualar” (Bauman, 2003, pp. 121).

La falta de control sobre el poder de las élites criminales ha puesto en duda la legitimidad de la sociedad democrática en la que vivimos, ya que la libertad, en lugar de basarse en principios de justicia e igualdad, parece estar condicionada por la capacidad de consumo de cada individuo, sin considerar las normas morales. Según Sanmartín (2019), “La decadencia de las propias democracias formales tiene que ver con el carácter simbiótico de la criminalidad, las sociedades de consumo y la jerarquía de castas... Por esta razón, a los Estados les resulta más sencillo ejercer un control policial contra los residuos humanos que combatir el crimen global” (pp. 255).

A partir de estas consideraciones, se observa que los Estados enfrentan una problemática derivada de la globalización, la cual limita su capacidad para gestionar eficazmente diversas situaciones relacionadas con la asistencia y protección de las poblaciones más vulnerables. En consecuencia, se ha privado y restringido el acceso a sus derechos fundamentales; como lo es la salud.

Esta situación provoca que los ciudadanos en condiciones de mayor vulnerabilidad sean percibidos por la sociedad como una amenaza para la seguridad pública, lo que contribuye a su estigmatización y los posiciona como adversarios dentro del propio tejido social. En este sentido, Ruiz de Santiago (2018), menciona que “se llega a un mundo en el cual la sociedad ya no se encuentra protegida por el Estado y en el que la inseguridad y la incertidumbre nacen

de la sensación de impotencia” (pp. 82), dejando en evidencia la fragilidad del Estado ante la criminalidad y su incapacidad para garantizar la protección y estabilidad que se espera de él sobre la sociedad.

Esta dinámica, en la que el capitalismo busca deshacerse de sus “residuos” y ocultar sus consecuencias, agrava aún más el problema de la sobrepoblación. Como resultado, una parte significativa de la población, marginada por la economía global, es considerada prescindible y excluida de la sociedad. Estas personas son relegadas a los llamados “vertederos sociales”, población en situación de vulnerabilidad y, mayormente, irregulares.

El aprovechamiento de esta población constituye un elemento esencial para el sostenimiento del capitalismo, donde las víctimas de esta maquinaria voraz, son el resultado de una progresiva desvalorización tanto laboral como humana, deterioros físicos y emocionales causadas por la sobreexplotación que, como consecuencia, terminan despojados y condenados al olvido.

Frente a esta realidad, se vuelve imperativo reflexionar sobre los cimientos del sistema que se ha construido y perpetuado. La superexplotación del capitalismo supone rentabilidad sobre la humanidad, sin embargo, ¿cuánto tiempo más podrá sostenerse una sociedad que abandona a sus individuos ante las prisiones simbólicas del olvido?

Es necesario tomar acciones ante estas problemáticas, demostrar la importancia de la revalorización del ser humano por encima del capital puede ser un desafío imposible, pero con el constante apoyo al cambio de estructuras sociales, pudiera encontrarse una solución a las personas vulnerables, y nadie sería desechado.

#### **2.4.2 Vulnerabilidades y exclusión social.**

El estudio fronterizo entre Mexicali y Estados Unidos ha sido fundamental para comprender los diversos fenómenos que surgen en esta región, siendo la migración el más destacado de ello. En Mexicali, este fenómeno ha captado el interés constante de investigadores que buscan entender las razones por las cuales las personas deciden migrar a esta ciudad, a pesar de sus desafiantes condiciones climáticas, económicas y sociales.

La migración, siendo un fenómeno persistente y dinámico debido a su constante cambio en el contexto y las condiciones en que éstas se efectúan (Alibicker & Velasco, 2016). Ha sido clave para el tránsito de personas que buscan mejores oportunidades, tanto laborales, como de vida en el país vecino. Sin embargo, las personas que cruzan por este país enfrentan situaciones de extrema vulnerabilidad. A menudo, deben lidiar con la precariedad económica, la falta de acceso a servicios básicos y la constante amenaza de ser víctimas de violencia o explotación.

Otra situación de extrema vulnerabilidad es la exclusión social, la cual afecta a quienes cruzan la frontera. Esta exclusión suele crearse por varios factores perjudiciales, como lo es la xenofobia, el racismo y la denominada aporofobia, que dañan la moral del individuo que se agravia. Estos conceptos discriminatorios del estigma social, dificultan la integración de los migrantes, y en la mayoría de los casos, son relegados a vivir en condición de marginalidad.

Los conceptos mencionados anteriormente mantienen una relación intrínseca que es fundamental analizar, ya que representan factores clave en la exclusión y la violencia hacia los migrantes, contribuyendo significativamente a su vulnerabilidad extrema en la sociedad.

Como mencionan Handerson & Iréri (2021):

La xenofobia se entiende como el odio hacia el extranjero, los 'otros' ajenos a una nación que, aunque múltiple, con conflictos y con prácticas de exclusión interna, se imagina como una comunidad frente a una alteridad... se niega a menudo frente a poblaciones empobrecidas y racializadas.

También hacen mención sobre otro concepto importante, el racismo. Este es un legado colonial esclavista que se constituye a través de un conjunto de conceptos y creencias ideológicas esencialistas que contribuyen a establecer la división de la humanidad en distintas razas jerárquicamente clasificadas, a partir de ciertas características físicas comunes. El racismo permanece estructuralmente a través de la desigualdades raciales entre las personas en las distintas esferas de la vida social e institucional hasta el día de hoy (pp. 61-62).

El último concepto, aunque no menos importante, es el de aporofobia, un término acuñado por la filósofa Adela Cortina. Este concepto fue desarrollado para diferenciar un tipo específico de rechazo que surge de la xenofobia. La aporofobia se define como "la fobia hacia el pobre, la que lleva al rechazo a las personas, razas y etnias habitualmente sin recursos" (Cortina, 2000). Siguiendo con las ideas de la autora, estos prejuicios evidencian las conductas constantes que fomentan el rechazo hacia los más desfavorecidos mediante discursos narrativos enfocados al odio y sus circunstancias adversas. Esto no solo degrada su posición en la sociedad, sino que también provoca la denigración a su valor inherente, su dignidad como persona.

No obstante, las posturas de rechazo, inseguridad y culpabilización hacia las personas en situación de vulnerabilidad están influenciadas por ideologías que han surgido a lo largo del tiempo a través de la construcción social y la identidad cultural. En este sentido, dichas

actitudes representan un problema dentro del sistema social, ya que reflejan un menosprecio hacia la dependencia, tanto en el ámbito laboral como en el político. “Por esta razón, aquellas personas que se encuentran bajo el cuidado de la política social, en lugar de ser consideradas verdaderas necesitadas de protección, se les considera auténticos parásitos sociales por tratar de beneficiarse de un patrimonio social que no merecen” (Sobremonte de Mendicuti, Rodríguez-Berrio, Ferrán, Beloqui; 2019).

Estas tendencias de marginación y exclusión provocan un incremento en la inequidad y las desigualdades de los procesos sociales que se fundamentan en la opresión y explotación del capitalismo. Según Mbembe (2022) los excluidos se transforman en población sobrante, en individuos superfluos para el sistema, es decir, en una población excedentaria que, en la actual era del brutalismo en la que vivimos, puede ser suprimida.

El autor enfatiza que, en sociedades donde el exceso sobrepasa las capacidades del sistema, aquellos sectores de la población que luchan por sobrevivir dentro del modelo de progreso económico terminan siendo desechados y olvidados. Esta exclusión no solo implica la pérdida de su lugar dentro del patrimonio social, sino también la negación de su humanidad. El resultado para la persona en esa circunstancia es de extrema vulnerabilidad, la falta de recursos para subsistir de manera autónoma provoca la búsqueda de soporte laboral que, debido a su situación precaria, acaban trabajando con salarios mínimos y desempeñando trabajos arduos que a menudo superan sus capacidades, siendo tareas mayoritariamente explotables.

A partir de los conceptos previamente analizados, se puede entender con mayor claridad la situación de injuria y violencia hacia los migrantes. Según Handerson & Iréri (2021) las políticas estatales que provocan la irregularidad migratoria convierten a la mano de obra migrante en

explotable y deportable, haciendo de los dispositivos de control migratorio elementos clave para sostener el sistema capitalista. Esto demuestra que, en beneficio del sistema, la mano de obra migrante se vuelve barata, desechable y esencial.

Las desigualdades estructurales del sistema han transformado la migración en una consecuencia directa de problemas, generando la pobreza y la violencia en los países de origen. En algunos casos, las políticas migratorias suelen adoptar un enfoque contradictorio: en vez de abordar las causas de estos desplazamientos, los gobiernos priorizan la represión de los migrantes, quienes en realidad, son víctimas de estas circunstancias de vulnerabilidad. Como resultado, no solo se deja inalterado el problema principal, sino que se agrava la situación de quienes han sido desplazados, intensificando una crisis social sin una aparente solución.

Esto evidencia que las migraciones irregulares están más vinculadas al panorama económico, debido a la falta de oportunidades de supervivencia en el país origen. Además, de lo previamente mencionado, la mano de obra barata y explotable. González & Pérez (2019) afirmaron lo siguiente:

El incremento de la irregularidad se debe a la dificultad de obtener papeles para migraciones autorizadas de índole económica. Estas variables se mezclan con temas de seguridad, ya que, para combatir la dificultad de entrar legalmente y satisfacer las necesidades de migrar, el cruce irregular ha sido facilitado por redes criminales (tráfico ilícito de migrantes y trata de personas).

Se habla entonces de tres procesos de vulnerabilidad en los que el migrante interactúa: los que son resultado del origen del migrante (características socioeconómicas y causas de la migración), los encontrados durante los trayectos en que se realiza la migración (riesgos en

el camino) y los institucionales con los que se enfrenta este (de los países de tránsito o de inmigración) (pp. 274 y 282).

En este contexto, se puede comprender que los migrantes enfrentan retos que amenazan su integridad física y seguridad frente a las exigencias de su desplazamiento hacia otro lugar. Sin embargo, estos no son solo los obstáculos que enfrentan, la realidad es que al alcanzar su destino, no solo se topan con desafíos legales, sino también con la parte cultural arraigada a los elementos de vulnerabilidad, tales como: los estereotipos, la discriminación, xenofobia, el racismo y la previamente descrita aporofobia. Estos prejuicios son una realidad de las dificultades a las que se enfrentan al llegar a una nueva oportunidad de vida, y a menudo evidencian las diferencias de control y poder entre los ciudadanos y los inmigrantes.

En este sentido, Bustamante (2007) afirmó lo siguiente:

La combinación de las diferencias de poder basadas en una estructura en la que el inmigrante es colocado en un nivel inferior a los nacionales, y de el conjunto de elementos culturales que lo justifican, tiene por resultado diversos grados de impunidad en casos de violación de los derechos humanos de los inmigrantes. Esta impunidad se convierte por tanto en una indicación empírica de la falta de poder del migrante, igual a su vulnerabilidad. Se entiende aquí por “impunidad” a la ausencia de costos económicos, sociales o políticos del que viola los derechos humanos de un inmigrante (pp. 23)

Casos verídicos sobre este tipo de situaciones hay muchos en toda ciudad fronteriza. En Mexicali, existe una variedad de casos de migrantes que fueron excluidas, quedando vulnerables y expuestas a diversas situaciones que afectan su dignidad e interacción social.

En 2016, debido a la escasez de oportunidades laborales y educativas, junto con diversas catástrofes ambientales ocurridas en años anteriores, provocó el desplazamiento de un gran número de personas haitianas que, ante esta situación, miles de personas haitianas se vieron obligadas a abandonar su hogar en busca de nuevas oportunidades a Estados Unidos.

Este flujo migratorio tenía como objetivo solicitar protección y obtener una visa humanitaria a través del Programa de Protección Temporal (*TPS*, por su siglas en inglés), el cual fue otorgado a la comunidad haitiana por el gobierno estadounidense en 2010. Sin embargo, la cancelación de este programa, debido a que Donald Trump llegó a la presidencia con propuestas antiinmigrantes, dejó a estos migrantes en una situación de emergencia, sin acceso a la protección esperada. Además, la falta de medidas por parte de las organizaciones fronterizas prolongó su estado de espera, generando una mayor incertidumbre sobre su futuro (Méndez & Ortiz, 2022).

Esta situación provocó la división de la comunidad haitiana desplazada. Mientras que algunos lograron cruzar a Estados Unidos para solicitar ayuda, otros permanecieron en Baja California, particularmente en ciudades como Tijuana y Mexicali, a la espera de una respuesta por parte de las autoridades administrativas. Muchas de estas personas quedaron en un estado de espera, sin documentos ni recursos económicos para su subsistencia. Ante esta situación, muchos se vieron obligados a aceptar trabajos informales por su condición migratoria.

No obstante, la integración de estas personas fue respaldada por habitantes de varias ciudades de Baja California, quienes ofrecieron su apoyo enseñándoles el idioma español para facilitar su comunicación, además de darles refugio en albergues. Los ciudadanos haitianos que decidieron establecerse permanentemente en Mexicali iniciaron trámites de

regularización migratoria con el propósito de acceder a empleos formales o, en algunos casos, continuar con sus estudios (Ramírez & Moreno, 2022).

La movilización migratoria de la población haitiana ejemplifica cómo, debido a factores naturales y decisiones racionales en busca de un mayor bienestar, suele percibirse que su integración a un nuevo sistema es un proceso sencillo. Sin embargo, las barreras estructurales y políticas generan falsas expectativas respecto a su integración legal y al apoyo que se espera por parte de la ciudad receptora.

Esta situación acentúa la incertidumbre en la que permanecen los migrantes, haciéndolos vulnerables a las condiciones de vida a las que se enfrentan y favoreciendo su progresiva exclusión social. Dicha exclusión es resultado del rechazo y los prejuicios hacia quienes se encuentran en esta situación, lo que en muchos casos, conduce inevitablemente a su marginación y olvido por parte de la sociedad, quedando atrapados en una especie de limbo generado por las propias normas estructurales.

## **2.5 *Framing* o encuadre de la comunicación social**

### **2.5.1 *Postulados centrales de la teoría.***

La relevancia de una nota periodística o noticia radica en la importancia del acontecimiento que aborda. En muchos casos, existen noticias que no poseen una trascendencia significativa y solo son mencionadas brevemente en algunos medios. No obstante, algunas de estas noticias de menor relevancia pueden transformarse en el centro de atención de los medios de comunicación. Esto ocurre cuando los medios focalizan la información según el enfoque que desean transmitir, construyendo y compartiendo una versión particular de los hechos. De esta manera, la noticia se convierte en un relato único que refleja la perspectiva específica de cada medio, una realidad.

Para que haya una mejor comprensión y sustento sobre cómo los medios de comunicación “encuadran” los diversos eventos o temas que se producen, es necesario abordar una teoría que habla sobre los procesos sociales en la construcción de la realidad, la denominada, teoría del *framing* (o del encuadre). El término “*frames*”, fue utilizado por Gregory Bateson en ámbito psicológico para referirse al hecho de que, al definir un concepto, éste queda delimitado por ciertas restricciones contextuales que lo caracterizan y lo diferencian de otros conceptos.

Asimismo, la integración del contexto y la cultura convierte a los marcos en un elemento esencial para la comprensión de los mensajes, ya que el fenómeno comunicativo requiere la referencia de un marco que facilite su interpretación. De esta manera, se afirma que “los marcos no pasan de ser elementos que la psique coloca a la interpretación de los acontecimientos... se establecen los circuitos diferenciales en los que toman sentido los marcos” (Sádaba, 2001, pp. 149-150).

En esta situación, es comprensible que para que la comunicación sea adecuada, es imprescindible que el mensaje interpretado tenga un marco de referencia que oriente su significado en un contexto específico. Ocasionando que se enmarquen las fronteras contextuales de la comunicación, o dicho de otra manera, de la mente humana.

Para 1974, el desarrollo de esta teoría tomó otro enfoque por la intervención del sociólogo Erving Goffman, quien aportó una dimensión social respecto a la idea original, afirmando que estos marcos o encuadres están determinados por contextos que una persona experimenta en su vida. Se afirma que el “enmarcar es seleccionar algunos aspectos de la realidad percibida y darle mayor importancia en un texto comunicativo, de modo que promueva una definición concreta del problema, una interpretación causal, un juicio moral y/o una recomendación de tratamiento” (Entman, 1993, pp. 52).

Esta perspectiva, demuestra que la interpretación está bajo un sistema de creencias colectivas donde la realidad social es subjetiva. Sin embargo, esta percepción subjetiva de la realidad está influida por la información a la que tenemos acceso. Nos enfocamos únicamente en ciertos aspectos de esa realidad (marcos sociales), mientras que otras perspectivas o dimensiones quedan excluidas debido a las limitaciones que nos atribuyen los medios (esquemas mentales). Sádaba (2001) afirmó lo siguiente respecto a los pensamientos de Goffman:

Una misma realidad adquiere significaciones particulares para quienes la observan, pero también existe un significado común sobre ella. Siempre que un individuo “enmarca” una situación, lo hace utilizando esquemas. La organización de la experiencia pasa así por marcos sociales y esquemas mentales, fusionados en los *frames*.

En otras de sus obras, Goffman habla de reenmarcaciones de los hechos, mencionando que los marcos no son definitivos sino que están sometidos a una revisión continua conforme cambia la realidad. Existen así distintos estratos de la realidad, desde la no transformada a la que ha sido en múltiples ocasiones reenmarcada. Los *frames* de Goffman son formas transmitidas y compartidas por la sociedad a través de las cuales se mira la realidad. La comprensión de los demás y del entorno pasa por una serie de marcos establecidos con los que interpretamos su conducta. El *frame* es marco y esquema, producto de la interacción y, por tanto, un elemento dinámico (pp. 150-151).

El concepto de *framing* o *frame* siguió siendo relevante en los años posteriores, cuando diversos autores retomaron la teoría y la adaptaron a distintos ámbitos sociales. Un ejemplo de ello es su aplicación en los medios de comunicación, donde autores como Gitlin y Gamson le otorgaron un nuevo enfoque a la comprensión de la realidad social.

Para estos autores, la formación de los marcos surge a partir de experiencias empíricas (conocimiento personal), y experiencias sociales (conocimiento colectivo) que se manifiestan en ideologías que las élites con influencias políticas utilizan para moldear la realidad que se percibe en los medios de comunicación. De este modo, se forman marcos que conectan lo personal con lo social, definiendo ciertos sucesos, mientras que otros son completamente omitidos (Koziner, 2013).

En el proceso de creación de noticias, el *framing* ha impactado en que la organización estructural de los medios se transforme, de cierta manera, en una particularidad única de cada periodista, influyendo en la producción de la información y los criterios que orientan la composición de la narrativa. Dicho de otra manera, “los rasgos de los discursos son

considerados producto de los condicionamientos del periodista en su definición de la realidad” (Koziner, 2013, pp. 20).

Interpretando esta idea, Tuchman (1978) utiliza la noticia como metáfora para representar los acontecimientos que observamos, mencionando que “la noticia es una ventana al mundo... Pero la vista desde una ventana, depende de si está es grande o pequeña, de si su cristal es claro u opaco, de si da a la calle o a un patio” (Amparán, 2007, “El framing audiovisual del spot político”, párrafo 6), esto evidencia la persuasión que tiene el medio de los sucesos, y la manera en que la narrativa es accesible en cierto encuadre para el público.

Es importante destacar que los medios de comunicación no son los únicos que presentan marcos subjetivos de la realidad a su favor. Existe otra plataforma donde las noticias se difunden de manera fugaz y amplia: las redes sociales. A pesar de que no todas las fuentes están verificadas como algo fiable, debido al vasto campo de información que almacena, estas operan como un portal en el que los usuarios pueden acceder a una gran variedad de contenidos y, además, tienen la posibilidad de seleccionar aquellos que les interesan e ignorar lo que consideran irrelevante. A diferencia de los medios tradicionales, como la televisión o la radio, las redes sociales no obligan a los usuarios a consumir contenido preestablecido por estos medios.

Sin embargo, las redes sociales no son exentas del control mediático, ya que actualmente el *framing* en este medio, “constituye uno de los más importantes conceptos en el estudio de la opinión pública” (Amparán, 2007).

### **2.5.2 El encuadre en redes sociodigitales.**

En el apartado anterior, se analizó cómo los medios de comunicación construyen figuraciones representativas mediante discursos mediáticos que influyen significativamente en la percepción de las audiencias. Estos medios tienen la capacidad de captar la atención del público, frecuentemente adoptando enfoques que pueden exagerar o dramatizar las situaciones para generar sensacionalismo, lo que les permite moldear opiniones e ideas dentro del organismo social.

Es esencial que los temas de interés social sean tratados con un enfoque y narrativa tangible, ya que desempeñan un papel crucial en la configuración de la percepción colectiva sobre diversos sucesos y problemáticas. Los medios no solo informan, sino que también construyen realidades a través de marcos interpretativos, ejerciendo una influencia determinante en la opinión pública y en cómo las masas sociales comprenden asuntos complejos y de relevancia social.

Ciertos autores han afirmado lo siguiente:

Los medios de comunicación funcionan como dispositivos productores de visiones particulares del mundo a través de la construcción de representaciones que articulan la estructura y la acción humana, lo global y lo local, lo macro y lo micro.

Por ello, la relevancia de los observatorios de medios está vinculada de manera estrecha con el papel que realizan los medios de comunicación como empresas o entes públicos que, como se ha apuntado, es de mediadores en el proceso de la construcción social de la realidad (Méndez et al., 2018, pp. 30).

Estos mediadores son responsables de las narrativas que influyen en las creencias colectivas que emergen dentro del organismo social. A través de la comunicación de ideas, contribuyen a la construcción de representaciones que, en última instancia, refuerzan los mecanismos de control social. Velarde & Bernete (2016) aseguran que:

La comunicación pública influye sobre la acción social en la medida en que logra que los miembros compartan una visión de lo que acontece; o, si prefiere, en la medida en que ejerza un control sobre las representaciones sociales compartidas en un colectivo. Si proporciona una interpretación aceptable para el grupo, favorece una cierta visión de la realidad y de lo que conviene hacer ante la nueva situación creada. Es decir, postula una cierta acción social y la dota de sentido para los componentes de ese colectivo. (pp. 74)

Uno de los componentes importantes sobre la mediación comunicativa, es el uso y contenido que se presenta. La intención de esto, como ya se mencionó anteriormente, es otorgar una visión narrativa de los sucesos para que el espectador pueda evaluar, analizar e identificar su coherencia y veracidad. Sin embargo, esto es parte de un proceso de control social para mantener una percepción positiva de las estructuras de poder, favoreciendo principalmente al sistema social capitalista y al de comunicación televisivo.

Tanto el sistema capitalista y televisivo, se ven enriquecidos por el desarrollo de nuevas tecnologías, cuya innovación permite fortalecer los mecanismos de control social. Serrano (2021) afirmó dos conceptos importantes para entender mejor las mediaciones sociales:

El primero menciona que los humanos poseemos la capacidad de que nuestros comportamientos se han determinados por designios; propósitos alternativos, que

orientan las diversas actuaciones que inciden en el funcionamiento y en la transformación de las sociedades.

Y el segundo, es a lo que denomina como 'virtualización', que se puede entender como la innovación tecnológica que hace posible, regular la acción social y el desempeño de las organizaciones sociales, en función de cualesquiera designios, utilizando la información y la comunicación. (pp. 288)

El autor argumenta que las personas poseen la capacidad de actuar con un propósito, siendo conscientes de cómo sus acciones influyen en el funcionamiento y la evolución de las sociedades. A diferencia de un comportamiento puramente instintivo, las decisiones humanas están guiadas por metas que pueden ser de naturaleza personal, colectiva o impuestas por sistemas sociales. En este contexto, la virtualización, a través del uso de tecnologías, desempeña un papel clave al regular las interacciones sociales y organizacionales, mediar entre individuos y estructuras sociales, y facilitar la realización de objetivos específicos.

## CAPÍTULO III

### ANÁLISIS Y DISCUSIÓN

#### 3.1 Introducción

El presente capítulo expone y analiza las representaciones mediáticas relacionadas con las olas de calor en Mexicali, a partir del corpus de productos comunicativos recopilados y categorizados durante el periodo de estudio. Su estructura está organizada de manera progresiva, iniciando con la presentación del material empírico y avanzando hacia su interpretación y discusión.

En primer lugar, se incluyen las tablas que describen el universo de análisis: la *Tabla 1* indica los medios de comunicación considerados, mientras que la *Tabla 2* menciona los productos comunicativos/periodísticos identificados, clasificados y tematizados por año. Estas tablas permiten contextualizar la magnitud del contenido y visualizar la distribución en función del tiempo y de las categorías construidas.

Posteriormente, el capítulo desarrolla el análisis de resultados, desglosado en tres ejes centrales. El primero examina la manera en que los medios registraron las muertes asociadas al golpe de calor, revelando patrones de cobertura y narrativas predominantes. El segundo se enfoca en la difusión de mensajes preventivos emitidos desde instituciones gubernamentales y sanitarias, evaluando su presencia, orientación y alcance. El tercero aborda las respuestas desplegadas ante el calor extremo para sectores en mayor situación de vulnerabilidad, identificando los tipos de acciones comunicadas y su tratamiento mediático.

Finalmente, el capítulo cierra con una discusión que retoma estos tres ejes y los analiza críticamente a la luz del marco teórico. Esta sección profundiza en los sentidos construidos por los medios, las ausencias o silencios informativos y las implicaciones sociales derivadas de dichas representaciones. Con ello, se busca articular los resultados con perspectivas más amplias sobre la comunicación de riesgo, encuadres noticiosos y la atención institucional ante fenómenos climáticos extremos.

**Tabla 1. Medios de comunicación analizados.**

Medio de comunicación	Año de fundación	Ciudad	No. de productos comunicativos analizados	Página Web
La voz de la frontera	1964	Mexicali	07	<a href="https://oem.com.mx/lavozdelafrontera/">https://oem.com.mx/lavozdelafrontera/</a>
El imparcial	1937	Hermosillo	07	<a href="https://www.elimparcial.com/">https://www.elimparcial.com/</a>
La jornada	1984	Ciudad de México	09	<a href="https://www.jornada.com.mx">https://www.jornada.com.mx</a>
Periodismo negro	2013	Mexicali	04	<a href="https://www.periodismonegro.mx">https://www.periodismonegro.mx</a>
Uniradio informa	1985	Tijuana	03	<a href="https://www.uniradiobaja.com/">https://www.uniradiobaja.com/</a>
Canal 66	1997	Ciudad Juárez	01	<a href="https://canal66.tv/">https://canal66.tv/</a>
En línea BC	2019	Tijuana	01	<a href="https://www.enlineabc.com.mx/">https://www.enlineabc.com.mx/</a>
Adelante valle	1906	El Centro	01	<a href="https://www.ivpressonline.com/adelantevalle/">https://www.ivpressonline.com/adelantevalle/</a>
Hoy	2016	Ciudad Victoria	01	<a href="https://www.hoytam">https://www.hoytam</a>

Tamaulipas				<a href="http://aulipas.net/">aulipas.net/</a>
Columna ocho	2012	Mexicali	01	<a href="https://columna ocho.com/">https://columna ocho.com/</a>
Hola news	2004	Charlotte	01	<a href="https://holanews.com/">https://holanews.com/</a>
Síntesis	1985	Tijuana	01	<a href="https://sintesistv.com.mx/">https://sintesistv.com.mx/</a>
UDG	2011	Jalisco	01	<a href="https://udgtv.com/">https://udgtv.com/</a>
N+	1998	Ciudad de México	01	<a href="https://www.nmas.com.mx/">https://www.nmas.com.mx/</a>

**Tabla 2.** *Productos comunicativos analizados, por año, categorizados y tematizados.*

<b>Año</b>	<b>Categoría</b> Muertes por golpe de calor ocasionadas por temperaturas extremas	<b>Categoría</b> Difusión preventiva ante condiciones climáticas extremas	<b>Categoría</b> Respuestas integrales ante el calor extremo en sectores vulnerables
2022	4	2	1
2023	8	1	2
2024	10	7	4
<b>Total:</b>	<b>22</b> (56.5%)	<b>10</b> (25.6%)	<b>7</b> (17.9%)

## 3.2 Análisis de resultados

### 3.2.1 Muertes por golpe de calor ocasionadas por temperaturas extremas.

De acuerdo con los datos ilustrados en la siguiente **Tabla 3** titulada “Muertes por golpe de calor ocasionadas por temperaturas extremas”, se identificaron 23 registros periodísticos relacionados con defunciones atribuibles a esta causa. Los encabezados más frecuentes corresponden a reportes como “Suman más de 20 defunciones por golpe de calor en diez días”, “Superan muertes por calor a las del 2022 en Mexicali; Ayer Semefo” y “Mexicali: van 42 muertos por golpes de calor este año”, entre otros.

El análisis de la información se distribuye entre los años 2022, 2023 y 2024, con una mayor concentración en 2023. En dicho año, se alcanzó el número más alto de fallecimientos registrados, con un total de 43 muertes, lo que representa el punto más crítico dentro del periodo analizado.

**Tabla 3. Muertes por golpe de calor ocasionadas por temperaturas extremas.**

<b>Categoría</b> <b>Muertes por golpe de calor ocasionadas por temperaturas extremas</b>			
<b>PERIODISTA/MEDIO</b>	<b>TÍTULO O ENCABEZADO</b>	<b>FECHA</b>	<b>LINK O URL</b>
Uniradio Informa	Es un infierno Hotel Migrante de Mexicali; siguen sin luz. Vivir sin aire acondicionado en Mexicali durante el verano y sin electricidad, es hasta mortal.	07 de Julio de 2022	<a href="#">Enlace</a>

En línea BC	Muere migrante salvadoreño por golpe de calor en Mexicali debido a las condiciones extremas que se registran en la capital de Baja California.	16 de Julio de 2022	<a href="#">Enlace</a>
La Jornada	Reportan dos muertes por golpe de calor en Baja California; con ellos sumaron ocho los muertos por las altas temperaturas en la ciudad y sus alrededores durante este verano.	20 de Julio 2022	<a href="#">Enlace</a>
Canal 66	Se eleva a 15 las víctimas mortales por golpe de calor en Mexicali, informa Semefo; De los 5 nuevos ingresos, solo 1 no ha sido identificado.	25 de Julio de 2022	<a href="#">Enlace</a>
La Voz de la Frontera	Suman tres muertes por golpe de calor en dos días; El tercer caso fue encontrado sobre la carretera de la Ahumadita la noche del martes.	28 de Junio de 2023	<a href="#">Enlace</a>
Periodismo Negro	Suman 23 muertes por golpe de calor en Mexicali.	24 de Julio de 2023	<a href="#">Enlace</a>
El Imparcial	Suman más de 20 defunciones por golpe de calor en diez días; Las víctimas de calor	24 de Julio de 2023	<a href="#">Enlace</a>

	son personas en situación de calle y gran porcentaje de ellas dieron positivo a sustancias psicoactivas.		
La Voz de la Frontera	Superan muertes por calor a las del 2022 en Mexicali; Ayer Semefo confirmó el deceso de otras tres personas por golpe de calor, dando un total de 28 durante el presente verano.	28 de Julio de 2023	<a href="#">Enlace</a>
Síntesis	Aumenta a 39 la cifra de muertes por golpe de calor en Mexicali.	08 de Agosto de 2023	<a href="#">Enlace</a>
La Voz de la Frontera	Confirma Salud 40 fallecidos por golpe de calor en Mexicali; Esto representa casi el doble de los fallecimientos que se reportaron en el verano de 2022.	29 de Agosto de 2023	<a href="#">Enlace</a>
Columna Ocho	Se incrementan a 42 las muertes por golpe de calor en Mexicali.	30 de Agosto de 2023	<a href="#">Enlace</a>
La Jornada	Mexicali: van 42 muertos por golpes de calor este año.	01 de Septiembre de 2023	<a href="#">Enlace</a>
La Voz de la Frontera	Van dos casos de golpe de calor en BC; este sábado, se pronostican temperaturas de hasta 40 grados centígrados en	01 de Junio de 2024	<a href="#">Enlace</a>

	Mexicali, pronóstico que se mantendrá el día domingo, durante la jornada electoral del 2 de junio.		
Periodismo Negro	Primer fallecido por golpe de calor estaba en situación de calle.	04 de Junio de 2024	<a href="#">Enlace</a>
La Jornada	Suman 8 muertes por golpe de calor en Mexicali, BC.	02 de Julio de 2024	<a href="#">Enlace</a>
El Imparcial	Confirma Semefo dos nuevas muertes por golpe de calor; Tras la necropsia en dos casos sospechosos, se confirmó la causa de muerte.	02 de Julio de 2024	<a href="#">Enlace</a>
El Imparcial	Sube a 25 la cifra de muertes por golpe de calor en Mexicali; Confirma Semefo dos casos más ocurridos en los últimos dos días.	25 de Julio de 2024	<a href="#">Enlace</a>
La Jornada	Van 35 muertes por golpe de calor en Mexicali, BC; Del 30 de mayo al 31 de julio se contabilizaron 3 muertes por golpe de calor en Mexicali, BC a causa de las altas temperaturas.	01 de Agosto de 2024	<a href="#">Enlace</a>
La Jornada	Suman 42 muertes por golpe de calor en Baja California; Autoridades realizan	15 de Agosto de 2024	<a href="#">Enlace</a>

	recorridas en los municipios con emergencia epidemiológica por altas temperaturas.		
La Jornada	Fallecen otras dos personas por golpe de calor en BC; suman 47 casos; El gobierno de Baja California ha tenido que abrir puntos de hidratación en todo el estado para combatir las altas temperaturas.	21 de Agosto de 2024	<a href="#">Enlace</a>
La Jornada	Muere en Mexicali septuagenario por golpe de calor; El cuerpo del hombre fue hallado en el kilómetro 2 de la carretera de Mexicali a Tijuana, a la altura de la colonia Zaragoza.	23 de Agosto de 2024	<a href="#">Enlace</a>
Uniradio Informa	Confirmadas seis muertes por golpe de calor en Mexicali, pero dos más por ratificarse: SS BC; A nivel nacional las olas de calor en México, según estimaciones, podrían ocasionar daños por un valor equivalente al 2.1% del PIB.	29 de Agosto de 2024	<a href="#">Enlace</a>

El presente análisis de resultados se centró en examinar los decesos por golpes de calor ocasionados por condiciones climáticas extremas durante el periodo canicular comprendido entre agosto de 2022 y mayo de 2024. Para ello, se recopilaron artículos publicados en diversos medios de comunicación que documentan el aumento constante de muertes por golpes de calor en Baja California. Su capital, Mexicali, se caracteriza por estar ubicada en una de las zonas más áridas del noreste de México, lo que sumado a sus condiciones geográficas y climáticas, la convierte en un lugar difícil de establecerse.

Cada año, durante la temporada de verano, se presenta la canícula, un periodo en el que las temperaturas son las más altas de la temporada, oscilando entre los 48°C y un máximo de 52°C. Estos episodios de calor extremo resultan cada vez más letales, dado que numerosas personas han perdido la vida a causa de este fenómeno.

La confirmación de los casos de muertes por golpe de calor se realizaba a través de las conferencias de prensa denominadas “La Mañanera de Mexicali”, encabezadas por la alcaldesa Norma Alicia Bustamante Martínez. Durante dichos espacios informativos, la funcionaria proporcionaba actualizaciones sobre el número de fallecimientos registrados y las acciones emprendidas por las autoridades municipales frente a las altas temperaturas que afectan a la población (Síntesis, 2023, párr. 1-2).

Las autoridades iniciaron diversas acciones para mitigar los efectos del calor extremo, las cuales se evidenciaron en los recorridos realizados por los municipios que presentaban emergencia epidemiológica debido a las altas temperaturas. El Servicio Médico Forense

(SEMEFO), de igual manera que la alcaldesa, comenzó a reportar decesos ocurridos en hospitales, certificados como consecuencia de golpes de calor.

Ante esta situación crítica, el gobierno de Baja California estableció múltiples puntos de hidratación en todo el estado con el propósito de reducir los riesgos asociados a las temperaturas extremas. Asimismo, se llevaron a cabo recorridos diarios, de 10:00 a 16:00 horas, para la distribución de botellas de agua y sobres de Vida Suero Oral. De igual forma, la Secretaría de la Defensa Nacional (SEDENA) participó en la dispersión de litros de agua mediante pipas en las zonas más vulnerables (La Jornada, 2024, párr. 3-6).

Otra noticia que generó particular interés entre las audiencias fue la relacionada con el Hotel Migrante de Mexicali, un albergue destinado a personas deportadas, retornadas y a quienes recién llegan con la intención de cruzar la frontera hacia Estados Unidos. El establecimiento quedó sin suministro ecléctico en pleno periodo canicular, debido a un incendio que afectó sus instalaciones eléctricas. La falta de apoyo ha impedido reparar la avería.

Esta situación provocó que varios de los inquilinos optaran por dormir en los pasillos de las habitaciones, ya que para ellos, permanecer en el albergue durante el verano sin aire acondicionado y sin electricidad resultaba insoportable. Esto se ve agravado por el hecho de que la sensación térmica del interior es incluso mayor de la registrada (Uniradio Informa, 2022).

En fechas posteriores, el número de muertes por golpes de calor aumentó de manera drástica. Durante el verano, los fallecimientos por golpes de calor en la vía pública se

convirtieron en una constante en los medios de comunicación. Incluso algunos casos de los fallecidos dieron positivo a sustancias psicoactivas (El Imparcial, 2023, párr. 4). Semana tras semana se difundían noticias sobre nuevos decesos, y cada reporte añadía más víctimas al conteo, lo que evidenció una tendencia ascendente en la mortalidad vinculada a las temperaturas extremas.

De acuerdo con los registros del Servicio Médico Forense (SEMEFO), la mayoría de las personas fallecidas a causa de golpes de calor eran migrantes en situación de calle, cuyas edades oscilaban entre los 50 y 60 años. Asimismo, se documentaron casos de migrantes de origen salvadoreño y guatemalteco que perdieron la vida al intentar cruzar hacia Estados Unidos a través del desierto del condado Imperial, sin contar con la información necesaria acerca de los riesgos que implica dicha travesía (En línea BC, 2022, párr. 3).

Otro de los casos registrados fue el de un hombre de 50 años que se trasladaba en bicicleta desde Mexicali hacia Tijuana en busca de empleo. Sin embargo, a aproximadamente 30 kilómetros de recorrido, en la zona de la Laguna Salada, perdió la vida a causa de un golpe de calor (La Jornada, 2024, párr. 4-5). Un caso similar, fue el de un hombre de 76 años que padecía Alzheimer quien falleció a causa de hipertermia. El cuerpo fue localizado en el kilómetro 2 de la carretera Mexicali-Tijuana, a la altura de la colonia Zaragoza. La causa oficial de la muerte fue un golpe de calor (La Jornada, 2024, párr 2-4).

Los ingresos a los hospitales generales por golpes de calor también registraron un incremento significativo durante el verano. El Servicio Médico Forense (SEMEFO) documentó diversos casos de fallecimiento, tanto de personas identificadas, como de otras que nunca pudieron ser reconocidas, entre ellos el de una mujer de entre 30 y 40 años que ingresó

inconsciente al Hospital General de Mexicali (Cruz Roja) debido a que su temperatura corporal superaba los niveles normales, además de haber dado positivo al consumo de sustancias psicoactivas. Otro caso fue el de un mejor de cinco años de edad, quien perdió la vida tras permanecer varias horas dentro de un vehículo expuesto a temperaturas extremas (La Voz, 2023, párr. 5-6).

La temperatura en Mexicali ha mostrado variaciones significativas a lo largo de los últimos años, lo cual se ha reflejado en el número de decesos ocasionados por golpes de calor. En el año 2021, se registraron 51 muertes, lo que representó un incremento considerable en comparación con años anteriores y convirtió a ese verano en uno de los más críticos, afectando principalmente a personas en situación de calle. Para 2022, la cifra disminuyó a 27 fallecimientos durante toda la temporada de verano, lo que implicó una reducción cercana al 62% en relación con el año previo (La Voz, 2023, párr. 1-2).

Sin embargo, en 2023 la mortalidad volvió a incrementarse, con 53 muertes registradas por golpe de calor, lo que significó un aumento del 65% respecto al año 2022 y del 4% en comparación con 2021. Posteriormente, en 2024 se contabilizaron al menos 47 decesos, lo que representó una disminución del 12% respecto a 2023, una reducción del 54% en relación con 2022 y un incremento del 9% en comparación con 2021 (Uniradio Informa, 2024, párr. 4).

Los registros de los últimos años evidencian que la mortalidad asociada a los golpes de calor en Mexicali ha presentado variaciones significativas de un año a otro, con periodos de incremento y disminución notables. Estas cifras ponen de manifiesto la alta vulnerabilidad

de la población mexicalense frente a las condiciones climáticas extremas y confirman la persistencia de este fenómeno como un problema de salud pública recurrente, siendo los más afectados los migrantes y las personas en situación de calle.

### **3.2.2 Difusión preventiva ante condiciones climáticas extremas.**

La siguiente **Tabla 4** corresponde a la categoría “Difusión preventiva ante condiciones climáticas extremas” que presenta información sobre las medidas implementadas por el gobierno para enfrentar las altas temperaturas y su difusión a través de distintos medios de comunicación. En total, se identificaron 10 notas periodísticas relacionadas con este tema. Entre los titulares más representativos se encuentran: “El calor en Mexicali, la ciudad más caliente de México, enciende alerta social”, “Importante detectar signos de deshidratación y golpe de calor; ante el incremento de las temperaturas, la Jurisdicción de Servicios de Salud Mexicali reitera medidas preventivas” e “Inicia operativo especial por parte del Gobierno; para prevenir a la población de las altas temperaturas”, entre otros.

El análisis de los datos, correspondiente al periodo 2022-2024, muestra que la mayor difusión de medidas preventivas se registró en el año 2024. Este incremento en la cobertura mediática coincide con las condiciones climáticas extremas del año anterior, cuando las temperaturas alcanzaron 52°C, lo que impulsó la implementación de protocolos más estrictos de prevención, principalmente orientados a evitar la deshidratación y los golpes de calor en la población.

**Tabla 4. Difusión preventiva ante condiciones climáticas extremas.**

<p style="text-align: center;"><b>Categoría</b>  <b>Difusión preventiva ante condiciones climáticas extremas</b></p>			
PERIODISTA/MEDIO	TÍTULO O ENCABEZADO	FECHA	LINK O URL
UDG	El calor en Mexicali, la ciudad más caliente de México, enciende alerta social.	06 de Agosto de 2022	<a href="#">Enlace</a>
Hola News	El calor en Mexicali, la urbe más caliente de México, enciende alerta social.	06 de Agosto de 2022	<a href="#">Enlace</a>
El Imparcial	Importante detectar signos de deshidratación y golpe de calor; ante el incremento de las temperaturas, la Jurisdicción de Servicios de Salud Mexicali reitera medidas preventivas.	21 de Mayo de 2024	<a href="#">Enlace</a>
N+	Emiten Alerta por Calor en Mexicali: Se Esperan los Días Más Calientes en lo que va del Año; se pronostica la llegada de un sistema de alta presión que durará tres días.	04 de Junio de 2024	<a href="#">Enlace</a>
La Voz de la Frontera	El Muro   El calor de Mexicali; debemos modificar nuestra relación con el calor	05 de Junio de 2024	<a href="#">Enlace</a>

	<p>al menos por dos razones: 1) No es la misma intensidad de los veranos de antes. Hoy sentimos necesidad de prender la refrigeración desde finales de marzo, pero la falta del subsidio de la CFE nos detiene.</p> <p>2) Hay mucha gente recién llegada que requiere habituarse al calor para sobrevivir, pero eso lleva tiempo. Además, existe una generación de cachanillas sobreprotegidos con una burbuja refrigerante.</p>		
Uniradio Informa	<p>Baja California acumula 45 muertes por golpe de calor: en 2023 fueron 53; A pesar de esas medidas, este año ya se registraron 45 muertes por golpe de calor, cuando el año pasado fueron 53 de esos lamentables casos.</p>	03 de Julio de 2024	<a href="#">Enlace</a>
Periodismo Negro	<p>Podría romperse récord por defunciones por golpe de calor en Mexicali: SEMEFO</p>	11 de Julio de 2024	<a href="#">Enlace</a>
La Jornada	<p>Rompe Mexicali récord de días más</p>	25 de Julio de 2024	<a href="#">Enlace</a>

	calurosos de la historia; En estos 22 días se mantiene roto el récord de días más calurosos de la historia de la capital de Baja California, pues incluso el mercurio del termómetro ha rebasado los 52 grados.		
Periodismo Negro	Cifra de muertes por golpe de calor supera la de 2022; La Comisión Nacional del Agua (Conagua) alertó que Mexicali alcanzó los 51.1°C. Rompiendo el récord de la ciudad más caliente en esa fecha.	27 de Julio de 2023	<a href="#">Enlace</a>
La Jornada	Inicia operativo especial por altas temperaturas en BC; Durante una conferencia de prensa, el Gobierno de Baja California anunció un operativo especial para prevenir a la población de las altas temperaturas.	07 de Agosto de 2024	<a href="#">Enlace</a>

El presente análisis de resultados se enfocó en examinar la difusión de mensajes y comunicados preventivos emitidos por instituciones gubernamentales y sectores de salud, en relación con asociados a las condiciones climáticas extremas, durante el periodo comprendido entre agosto de 2022 y mayo de 2024.

Para ello, se recopilaron artículos publicados en diversos medios de comunicación que demuestran el llamado de atención dirigido a la sociedad mexicalense, con el objetivo de generar conciencia sobre la gravedad del fenómeno climático, dado que las temperaturas registradas durante esos periodos fueron considerablemente elevadas. El incremento de las temperaturas ha activado alertas en diversas instituciones. La Jurisdicción de Servicios de Salud de Mexicali (JSSM) ha reiterado la importancia de reconocer oportunamente los signos y síntomas de agotamiento por calor, deshidratación y golpe de calor.

Para prevenir estas afecciones, se emitieron las siguientes medidas: aumentar la ingesta de líquidos para mantener una adecuada hidratación y evitar, en la medida posible, la exposición prolongada al sol cuando las temperaturas se encuentran elevadas. Asimismo, se recomendó abstenerse del consumo de bebidas alcohólicas o con cafeína, dado que favorecen la deshidratación (El Imparcial, 2024, párr. 3).

Además de las medidas preventivas emitidas, se informó con base en los registros de la Comisión Nacional del Agua (CONAGUA) que Mexicali se posicionó como la ciudad más calurosa de México, al superar los 50 grados centígrados. Por su parte, el Servicio Médico Forense (SEMEFO) reportó aproximadamente 15 defunciones atribuidas a golpes de calor, todas correspondientes a personas en situación de calle. Este escenario generó una alerta social tanto para las autoridades estatales de salud como para las organizaciones civiles que brindan atención a migrantes.

El secretario de Salud de Baja California, Adrián Medina Amarillas, señaló que la actual situación ha colocado en una condición de vulnerabilidad crítica tanto a migrantes como a personas en situación de calle. Al respecto, afirmó: “Esto lo enfrentamos cada año, pero en esta ocasión revisamos el histórico y nos preocupó la cantidad de muertes que se dan año con año por este problema, y por eso iniciamos el programa de instalar puntos de hidratación” (Hola News, 2022, párr. 5).

En declaraciones posteriores, se informó el inicio de un operativo especial ante las altas temperaturas registradas en la región, acompañado de la emisión de una declaratoria de alerta epidemiológica por temperatura extrema, tanto para Mexicali como para San Felipe. Como parte de las acciones preventivas, las autoridades de Protección Civil difundieron una serie de recomendaciones para reducir riesgos a la salud. Entre ellas se encuentran: vestir ropa de colores claros, evitar la exposición al sol durante las horas de mayor intensidad térmica y no dejar a menores de edad dentro de vehículos. Asimismo, se subrayó que la prevención resulta fundamental para enfrentar los efectos del calor extremo durante este tipo de contingencias climáticas (N+, 2024, párr. 3).

Durante el periodo canicular, diversos medios de comunicación destacaron la crítica situación que se vive en Mexicali a causa de las altas temperaturas, señalando que el número de decesos ha mostrado un incremento constante en las mismas fechas de años anteriores. Se informó que las defunciones comenzaron a registrarse semanas antes del inicio oficial del verano, lo que refuerza la hipótesis de que este fenómeno está relacionado con la recurrente superación de la barrera de los 50 grados centígrados.

La Comisión Nacional del Agua (CONAGUA) emitía de manera periódica comunicados sobre las temperaturas extremas, enfatizando la necesidad de evitar la exposición en condiciones de riesgo. Paralelamente, se difundió información acerca de los programas implementados por el gobierno municipal, tales como los puntos de hidratación “SOS Hidrátate” y los albergues destinados a brindar atención a las personas que lo requieran (La Jornada, 2024, párr. 3).

Nuevamente, el secretario de Salud de Baja California, Adrián Medina Amarillas, se pronunció respecto a los decesos ocasionados por golpes de calor, destacando la vulnerabilidad de los grupos sin hogar, quienes son los más expuestos. Al respecto, declaró:

“Sabemos que hay grupos especialmente más vulnerables y este año hemos intentado estar más cerca de ellos, ampliando la oferta para que tengan acceso no solamente a agua, no solamente a hidratación, sino a un ambiente fresco, seguro, donde puedan dormir. Saben que los puntos de hidratación están abiertos las 24 horas este año, cosa que no sucedió el año pasado, para que tengan la opción de dormir allí en un ambiente seguro y fresco” (2024, párr. 4).

Durante el inicio del periodo canicular, 22 días consecutivos con temperaturas que oscilaron entre los 45 y 52 grados centígrados, con sensaciones térmicas que representaban un riesgo considerable para la salud. Esta situación provocó que Mexicali rompiera el récord de días más calurosos (Uniradio informa, 2024, párr. 3-4).

### 3.2.3 Respuestas integrales ante el calor extremo en sectores vulnerables.

La **Tabla 5** correspondiente a la categoría “Respuestas integrales ante el calor extremo en sectores vulnerables” presenta un total de 7 notas periodísticas publicadas en distintos medios de comunicación. Estas notas abordan temáticas relacionadas con la atención y las respuestas institucionales frente a las olas de calor en Mexicali. Entre los encabezados se encuentran: “Instalan casas de hidratación en Mexicali para evitar muertes por calor”, “Dan atención de salud a migrantes refugiados en Mexicali” y “Supera Cruz Roja Mexicali cifra de atenciones por calor durante este verano”, entre otros.

El análisis de la información, correspondiente al periodo 2022-2024, evidencia un incremento en las acciones y estrategias implementadas durante los años 2023 y 2024, en comparación con 2022. En estos dos años se registró una mayor cobertura mediática sobre programas de atención médica, prevención de la deshidratación y reducción de decesos asociados a golpes de calor, lo que refleja un fortalecimiento de las respuestas institucionales dirigidas a los sectores más vulnerables de la población, particularmente a migrantes y personas en situación de calle.

**Tabla 5. Respuestas integrales ante el calor extremo en sectores vulnerables.**

<b>Categoría</b> <b>Respuestas integrales ante el calor extremo en sectores vulnerables</b>			
<b>PERIODISTA/MEDIO</b>	<b>TÍTULO O ENCABEZADO</b>	<b>FECHA</b>	<b>LINK O URL</b>
Hoy Tamaulipas	Dan atención de salud a migrantes	09 de Agosto de 2022	<a href="#">Enlace</a>

	refugiados en Mexicali.		
Adelante Valle	Instalan casas de hidratación en Mexicali para evitar muertes por calor.	22 de Junio de 2023	<a href="#">Enlace</a>
El Imparcial	Supera Cruz Roja Mexicali cifra de atenciones por calor durante este verano; Actualmente van 553 atenciones en clínicas, mientras que en el 2022 fueron 418.	26 de Julio de 2023	<a href="#">Enlace</a>
La Voz de la Frontera	Deja golpe de calor secuelas a sobrevivientes: ISSSTE; En lo que va del año 58 personas han sido atendidas por golpe de calor en la Secretaría de Salud de Baja California, y 38 han muerto por esta causa.	05 de Agosto de 2023	<a href="#">Enlace</a>
El Imparcial	Habrán unidades móviles para atender a personas en condición de calle durante el verano; Para dar atención ante los efectos ocasionados por las altas temperaturas, la Secretaría de Salud utilizará unidades móviles para acercarse, principalmente a las	17 de Abril de 2024	<a href="#">Enlace</a>

	personas en situación de calle.		
El Imparcial	Se registraron primeras atenciones por deshidratación en Cruz Roja tras ola de calor; Durante la última semana de abril se registraron 28 casos debido al incremento de las temperaturas.	25 de Abril de 2024	<a href="#">Enlace</a>
La Voz de la Frontera	Arranca el programa SOS de puntos de hidratación en Mexicali; la alcaldesa de Mexicali, Norma Alicia Bustamante Martínez, explicó además de estos puntos de hidratación también habrá un vehículo dando recorridos para detectar a personas en estado de calle.	15 de Mayo de 2024	<a href="#">Enlace</a>

El presente análisis de resultados se centró en examinar las acciones implementadas para brindar asistencia a las personas afectadas por las condiciones climáticas extremas durante el periodo comprendido de agosto de 2022 y mayo de 2024. Para ello, se recopilaron artículos publicados en distintos medios de comunicación que evidencian la gravedad del problema relacionado con las altas temperaturas registradas en dichas fechas, las cuales ocasionan síntomas como deshidratación y golpes de calor. Cabe señalar que los casos de golpe de calor reportaron una elevada tasa de mortalidad.

La mayoría de los casos de muertes reportadas por golpe de calor corresponden a migrantes en situación de calle. Según la Dra. Laura López, médica de Servicios de Salud en Mexicali, “es importante explicar a esta población sobre el tema del calor, ya que no están acostumbrados a convivir en temperaturas extremas” (Hoy Tamaulipas, 2022, párr. 2).

Por lo anterior, se brindó instrucción sobre el uso adecuado del suero oral que se otorgó a los presentes, así como información relacionada con una alimentación adecuada, con el propósito de prevenir la fatiga, la deshidratación y enfermedades derivadas del consumo de alimentos en mal estado. Destacando que la atención proporcionada se dirigió, en su mayoría, a personas masculinas.

La Secretaría de Salud del Estado de Baja California (ISESALUD), en coordinación con sectores del Servicio de Salud de Mexicali, implementó acciones a través del fortalecimiento del programa voluntariado de Casas Populares de Hidratación Oral y Saneamiento (CAPHOS). Este programa tuvo como objetivo principal brindar dosis o sobres de suero oral a cualquier persona que lo requiera, con el fin de prevenir padecimientos relacionados con las altas temperaturas.

Las personas que asistieron fueron atendidas por personal voluntario en sus propios domicilios, quienes además de distribuir los sobres de suero, difundieron medidas preventivas para evitar malestares y enfermedades asociadas a los golpes de calor y la deshidratación (Adelante Valle, 2023, párr. 2-3).

A pesar de que el programa CAPHOS se catalogó como exitoso, la Secretaría de Salud decidió disponer de unidades móviles durante el verano de 2024, destinadas específicamente a la atención de personas en situación de calle, por ser una población vulnerable ante las olas de calor. Asimismo, se estableció esta vez solo un centro de hidratación ubicado en el parque del Mariachi, área en la que también operaban las unidades móviles de atención (El Imparcial, 2024, párr. 1-2).

De manera complementaria a las acciones realizadas por la Secretaría de Salud, el Sistema para el Desarrollo Integral de la Familia (DIF) Municipal, en coordinación con la alcaldesa de Mexicali, Norma Alicia Bustamante Martínez, puso en marcha el programa denominado “S.O.S. Hidrátate en Mexicali”. Esta iniciativa contaba con un vehículo que recorría las zonas habitadas por personas en situación de calle, con el objetivo de trasladarlas a distintos puntos de hidratación previamente establecidos. En dichos espacios, las personas podían refrescarse, asearse, recibir un cambio de ropa y acceder a atención médica. El programa contó con un total de 26 puntos de hidratación disponibles (La Voz, 2024, párr. 2-3).

En los periodos de mayor calor durante el verano, instituciones médicas como la Cruz Roja Mexicana atendieron a más de 500 personas en sus clínicas, lo que significó un aumento del 32% en relación con el mismo periodo del año anterior (El Imparcial, 2023, párr. 1).

Con este incremento en los cuidados médicos, el Instituto de Seguridad y Servicios Sociales de los Trabajadores del Estado (ISSSTE) también registró varios casos provocados por el golpe de calor. De las casi 100 personas atendidas, 38 de ellos perdieron la vida debido a las elevadas temperaturas, mientras que los que sobrevivieron mostraron secuelas

neurológicas. El director del Hospital 5 de Diciembre del ISSSTE, Caleb Cienfuegos, mencionó que el "golpe de calor es igual a desnaturalización de las proteínas del sistema nervioso central... Puede tener secuelas muy, muy profundas, como ser una persona que quede de manera permanente en un estado vegetativo o con una importante limitación funcional" (La Voz, 2023, párr. 1-4).

Los primeros casos que fueron atendidos presentaron síntomas de deshidratación y agotamiento por calor, derivados del incremento en las temperaturas. Las primeras olas de calor de la temporada lograron alcanzar hasta 38 grados centígrados durante tres días consecutivos, acompañadas de altos niveles de humedad en el ambiente. Durante ese mismo periodo, la Cruz Roja Mexicana también registró diversos casos de enfermedades respiratorias, principalmente asociadas a alergias y afecciones en garganta y nariz. Estas condiciones fueron atribuidas a los cambios drásticos de temperatura -del frío al calor- y a los días con fuertes vientos, que provocaron una mayor dispersión de polvo en el aire (El Imparcial, 2024, párr. 1-6).

### **3.4 Discusión de resultados**

#### ***3.4.1 Muertes por golpe de calor ocasionadas por temperaturas extremas.***

A partir de los datos previamente recopilados, es posible comprender con mayor claridad las representaciones mediáticas que los distintos medios han construido en torno a Mexicali. La capital de Baja California se caracteriza por condiciones climáticas extremas derivadas de su contexto geográfico, al encontrarse en una región desértica y árida las temperaturas suelen oscilar entre los 37°C y 45°C, alcanzando máximas de hasta 52°C durante el verano.

Si bien la población mexicalense ha desarrollado formas de adaptación a estas condiciones, factores como las características sociodemográficas y la condición de ser una ciudad fronteriza han generado desafíos adicionales, especialmente en lo relacionado con las personas deportadas y en situación de calle. Esta problemática se encuentra estrechamente vinculada al sistema capitalista, el cual se sostiene mediante la superexplotación laboral como mecanismo de funcionamiento, sin tomar en cuenta las condiciones de vulnerabilidad y exclusión social en las que se ven inmersos los trabajadores, en su mayoría migrantes.

Esta situación se vincula con lo planteado por Bauman respecto a los denominados “residuos humanos”, ya que las transformaciones económicas y estructurales derivadas de la modernización han generado que una parte considerable de la población queden marginada y despojada de los recursos y capacidades necesarias para asegurar su supervivencia social (Bauman, 2003).

Estas situaciones son visibilizadas por los medios de comunicación a través de la cobertura de los fenómenos relacionados con la inmigración, particularmente de las personas

deportadas o retornadas que terminan residiendo/atrapadas en Mexicali. Asimismo, se difunden las estadísticas proporcionadas por el Servicio Médico Forense (SEMEFO), que registran las muertes de personas en situación de calle, quienes enfrentan altos niveles de vulnerabilidad al estar expuestos a temperaturas extremas, sin contar con un hogar que les brinde resguardo.

Sin embargo, los medios no siempre describen la realidad de la situación, sino solo un fragmento de ello. Esto significa que, a partir de determinados sucesos, se construye una realidad mediática influida por experiencias sociales y factores políticos. En este proceso, un hecho es definido y difundido bajo ciertos enfoques, mientras que otros aspectos del mismo acontecimiento son omitidos. Esto se debe a que cada proceso de elaboración de noticias responde a dinámicas particulares, lo que genera distintos encuadres de la realidad que la sociedad percibe.

Esta teoría del "*framing*" o encuadre evidencia que los medios de comunicación poseen una forma particular de presentar los acontecimientos que ocurren en Mexicali. Este planteamiento se relaciona con lo propuesto por Goffman, quien sostiene que los marcos son estructuras transmitidas y compartidas socialmente, mediante las cuales se interpreta la realidad. Dichos marcos constituyen esquemas de percepción producto de la interacción social, por lo tanto, representan un elemento dinámico (Sábada, 2001, pp. 150-151).

En este sentido, los medios locales contribuyen a definir la percepción pública sobre fenómenos como las olas de calor, la migración o la vulnerabilidad social, adaptando sus narrativas según el contexto político o social del momento. Las redes sociales, por su parte,

amplifican esta dinámica al difundir de manera inmediata diversas versiones de un mismo suceso, generando una multiplicidad de encuadres que evidencian cómo una misma realidad puede adquirir significados distintos según la fuente o el enfoque mediático que se requiera.

La importancia de abordar temas de interés social radica en que sean tratados con un enfoque y una narrativa clara, precisa y comprensible, pues estos influyen directamente en la manera en que la sociedad percibe los acontecimientos. Como se mencionó anteriormente, los medios de comunicación no solo cumplen una función informativa, sino que también actúan como mediadores en la construcción de realidades que inciden de manera significativa en la formación de la opinión pública, especialmente en torno a problemáticas complejas y de relevancia social.

Estos mediadores son los responsables de generar las narrativas que influyen en las creencias colectivas dentro del entramado social. De acuerdo con Méndez, la relevancia de los observatorios de medios está estrechamente vinculado con el papel que desempeñan los medios de comunicación como empresas entes públicos, cuya función principal consiste en mediar en el proceso de construcción social de la realidad (Méndez, et al., 2018, pp. 30).

### **3.4.2 Difusión preventiva ante condiciones climáticas extremas.**

Al entender y comprender mejor la situación respecto a las muertes por golpe de calor, queda claro que es importante que los medios de comunicación expongan estos temas de interés social, y mejor aún, que brinden información para mitigar las condiciones a las que nos exponemos ante este tipo de fenómeno climático. Sin embargo, los resultados del análisis muestran que la difusión preventiva generada por las instituciones gubernamentales y el sector salud entre agosto de 2022 y mayo de 2024 presentó una cobertura irregular, tanto en su frecuencia como en la claridad del contenido difundido.

Por un lado, se identificó que la comunicación institucional se concentró principalmente en momentos de incremento abrupto de las temperaturas, lo que sugiere tuvo un enfoque reactivo más que preventivo, por lo menos en los años 2022, con una mejoría en el 2023. Los mensajes emitidos por dependencias como la Dirección de Protección Civil, la Secretaría de Salud y la propia alcaldía se caracterizaron por difundir recomendaciones generales, como el hidratarse, evitar la exposición prolongada al sol, acudir a refugios temporales para recibir atención, etc., pero con escasas contextualización sobre la magnitud del riesgo, los umbrales térmicos críticos y las poblaciones especialmente vulnerables. Esta falta de definición limita la capacidad de la ciudadanía para dimensionar adecuadamente el peligro y adoptar conductas de protección sostenidas (estrategias preventivas).

Asimismo, el análisis de las notas periodísticas indica que los medios reportaron principalmente cifras de decesos, actualizaciones oficiales y eventos asociados a la emergencia térmica. Sin embargo, tal como plantean McCombs & Evatt (1995) en la teoría de

la *agenda-setting*, la presencia mediática de un tema no garantiza que se aborden los aspectos necesarios para orientar adecuadamente la conducta social. En este caso, la prevalencia de contenidos centrados en consecuencias como fallecimientos o incidentes graves no siempre se acompañaba de información preventiva práctica para la comprensión de tales riesgos.

Los hallazgos también señalan la existencia de una brecha entre la producción de mensajes institucionales y su recepción efectiva por parte de poblaciones vulnerables, particularmente personas en situación de calle y migrantes en tránsito. Aunque las autoridades reportaron la habilitación de refugios y puntos de hidratación, estos mecanismos no siempre fueron comunicados de manera accesible para estas poblaciones, cuya situación de precariedad material y social restringe su acceso a los canales formales de información. Esta desconexión entre la oferta informativa y las necesidades del público objetivo, demuestra la importancia de adaptar los mensajes a contextos socioculturales específicos.

Al examinar el periodo de 2022 a 2024, se observa en ese lapso un incremento progresivo en la visibilidad mediática de las olas de calor, como de las muertes por golpe de calor, aunque esto no siempre se tradujo en estrategias comunicativas consistentes por parte de los medios. En los momentos más críticos, como la canícula de 2023, la comunicación gubernamental mostró mayor actividad; no obstante, fuera de estos episodios, la difusión preventiva resultó limitada, lo que genera un vacío en la construcción de conciencia pública sobre los riesgos asociados a las temperaturas extremas. Aunque para

2024, antes de llegar a periodos caniculares, los datos preventivos mediáticos sobre las estrategias y apoyos contra las olas de calor tuvieron gran visibilidad e interés.

### ***3.4.3 Respuestas integrales ante el calor extremo en sectores vulnerables.***

Los resultados obtenidos muestran que las respuestas institucionales frente al calor extremos que fueron implementadas entre agosto de 2022 y mayo de 2024, lograron establecer mecanismos básicos de asistencia como puntos de hidratación, refugios temporales y campañas de información ante el calor, estas acciones resultaron insuficientes para atender las necesidades reales de los sectores más expuestos. Aunque las autoridades reportaron la activación de medidas preventivas, los datos analizados revelan una brecha significativa entre la disponibilidad formal de estos recursos y su accesibilidad efectiva para las personas en condiciones de precariedad social y económica.

Esta brecha coincide con hallazgos previos en comunicación para la salud, donde se señala la importancia de adaptar los mensajes a los contextos culturales de la población. Sin embargo, en el caso estudiado, la información oficial no siempre llegó a quienes más la necesitaban, ya sea por dificultades de difusión, limitaciones tecnológicas o por la ausencia de canales que consideraran las realidades cotidianas de estos grupos. De esta manera, las estrategias terminan reproduciendo desigualdades preexistentes, ya que quienes cuentan con mayor acceso de redes digitales, transporte o redes de apoyo son los primeros en beneficiarse, mientras que los sectores más precarizados permanecen al margen de las acciones gubernamentales.

Esta situación puede interpretarse desde la perspectiva de Zygmunt Bauman, quien plantea que en las sociedades contemporáneas las instituciones tienden a producir respuestas “líquidas”: soluciones rápidas, flexibles y aparentemente eficientes, pero que no logran consolidarse en estructuras duraderas de protección social. Como señala el autor, “la modernidad líquida se caracteriza por la fragilidad de los vínculos y la incapacidad de las instituciones para ofrecer seguridad estable” (Bauman, 2000). Aplicado al contexto de las olas de calor, esto se refleja en medidas reactivas que aparecen durante los picos de emergencia, pero que carecen de una continuidad, profundidad y arraigo comunitario para generar una posible solución.

De este modo, los resultados no solo muestran fallas operativas, sino también un problema estructural. Las respuestas institucionales se diseñan como intervenciones temporales para crisis puntuales, sin reconocer que los efectos del calor extremo ya no son eventos aislados, sino una condición permanente asociada al cambio climático. Esto debería implicar no únicamente medidas de emergencia, sino transformaciones sostenidas en infraestructura, urbanismo, transporte, servicios de salud y comunicación pública.

Finalmente, el análisis evidencia que la efectividad de las respuestas integrales depende no solo de su existencia, sino de su capacidad para reducir desigualdades. Cuando los mecanismos de asistencia no llegan a las poblaciones con mayores carencias materiales, estos dispositivos pierden su función protectora y se convierten en acciones simbólicas más que sustantivas. Por ello, los resultados subrayan la necesidad de replantear las estrategias desde un enfoque comunitario y de justicia socioambiental, que garantice que la protección ante el calor extremo se distribuya de manera equitativa y sostenida en el tiempo.

## CONCLUSIONES

A manera de conclusión, el presente estudio tuvo como objetivo principal conocer la configuración simbólica del problema de las olas de calor y sus afectaciones al sector migrante en Mexicali, Baja California, durante el verano de 2024, para ser precisos. A través del análisis de productos comunicativos (principalmente notas periodísticas y reportes informativos) difundidos por diversos medios de comunicación, se buscó comprender de qué manera los medios de comunicación construyen representaciones sociales sobre el fenómeno del calor extremo y las condiciones de vulnerabilidad de los grupos más expuestos a sus efectos.

Los resultados obtenidos del análisis reflejan el cómo la cobertura mediática sobre las olas de calor en Mexicali se caracteriza por tener un énfasis recurrente en los decesos provocados por golpe de calor, así como en la difusión de acciones gubernamentales preventivas frente a las temperaturas extremas. Durante los años 2022-2024, los medios locales reportaron variaciones significativas en las cifras de muertes, siendo el año 2023 el año con mayor número de fallecimientos. Estas narrativas no solo registran los hechos, sino que también funcionan para delimitar los marcos interpretativos a través de los cuales la sociedad comprende este fenómeno.

El encuadre mediático (*framing*) evidenció que los discursos periodísticos tienden a presentar el calor extremo como un evento natural e inevitable, cosa que es un hecho por el calentamiento global, mientras que las dimensiones estructurales como la pobreza, la desigualdad o la falta de acceso a los recursos básicos tienden a pasar a un segundo plano de menor atención. De esta forma, los migrantes y personas en situación de calle son

representadas principalmente como víctimas pasivas de un entorno adverso, en lugar de considerarse los factores sociales y económicos como los determinantes a su exposición al riesgo y situación de vulnerabilidad. Este tipo de tratamiento informativo, aunque busca generar empatía, puede contribuir a reforzar estigmas sociales y a simplificar las causas del problema.

Por otro lado, el análisis permitió identificar las estrategias de comunicación implementadas por el gobierno municipal y estatal. A través de conferencias de prensa, boletines y campañas de prevención, se promovió la difusión de medidas ante el calor extremo, como la instalación de varios puntos de hidratación, refugios temporales y operativos de salud pública. Estas acciones fueron especialmente notorias durante el verano de 2024, año en el que las autoridades mostraron un incremento en la atención dirigida a sectores vulnerables. No obstante, a pesar de los esfuerzos institucionales, persisten limitaciones en la cobertura territorial y en la accesibilidad de los servicios para migrantes, personas sin hogar y trabajadores altamente expuestos al sol.

El análisis comunicativo reveló además la importancia de los medios de información como mediadores en la construcción social de la realidad. De acuerdo con la teoría del *framing*, los medios no sólo informan sobre los hechos ocurridos, sino que los interpretan y los presentan dentro de determinados marcos simbólicos que influyen en la percepción pública. En el caso de Mexicali, dichos marcos se sustentan en tres dimensiones: el riesgo climático que es algo natural e inevitable, la respuesta institucional ante tal situación y la vulnerabilidad social. Estas dimensiones interactúan y forman de manera dinámica los

discursos periodísticos, configurando una narrativa colectiva sobre el calor extremo y sus consecuencias, como lo es las muertes por golpe de calor.

Desde la perspectiva teórica, el estudio también dialoga con el planteamiento de E. Goffman sobre los marcos de interpretación, entendidos como esquemas compartidos mediante los cuales las personas organizan la experiencia social. En los productos comunicativos analizados, dichos marcos se traducen en estructuras narrativas que priorizan ciertos hechos sobre otros, determinando así lo que se considera relevante o visible. A la par, se retoma la noción de “residuos humanos” propuesta por Z. Bauman, la cual permite comprender cómo los procesos económicos y sociales del sistema capitalista generan exclusión, dejando a determinados grupos como los migrantes en situaciones de precariedad frente a fenómenos ambientales extremos.

Además, el análisis de los medios evidenció una correlación entre la intensidad del calor y la frecuencia de cobertura periodística, lo que indica una relación directa entre percepción de riesgo y la atención mediática. A medida que las temperaturas alcanzaron niveles críticos, aumentaron tanto los reportes de fallecimientos como la difusión de medidas preventivas. Este comportamiento informativo sugiere que la agenda mediática se ajusta cuando hay cifras de decesos y datos climáticos, reforzando la idea de que los medios desempeñan un papel central en la definición de la urgencia pública y en la generación de conciencia social.

Sin embargo, se observó que la cobertura mediática carece, en algunos casos, de una visión integral del fenómeno, ya que tiende a fragmentar o sesgar la información en notas

aisladas sin un seguimiento sistemático de las acciones implementadas y los resultados obtenidos. Este tipo de cobertura, centrada en el acontecimiento inmediato, limita la comprensión del problema como una situación estructural vinculada al cambio climático, a la desigualdad social y a las condiciones laborales de los sectores más vulnerables.

En conclusión, los hallazgos de la investigación permiten demostrar que el fenómeno de las olas de calor en Mexicali constituye no sólo un desafío ambiental, sino también un problema social y comunicativo. Las representaciones mediáticas analizadas influyen en la manera en que la ciudadanía comprende las causas y consecuencias del calor extremo, así como en la percepción de los grupos afectados. Al mismo tiempo, las acciones gubernamentales de comunicación evidencian avances en la gestión de la información preventiva, aunque aún es necesario fortalecer y ampliar la cobertura hacia comunidades en mayor riesgo de mortalidad.

Finalmente, esta investigación reafirma la importancia de analizar medios de comunicación como actores sociales que no solo transmiten información, sino que también producen significados y orientan la opinión pública. Comprender la forma en que los medios configuran las representaciones sobre fenómenos climáticos extremos permite identificar los vacíos narrativos, los sesgos de enfoque y las oportunidades para desarrollar estrategias comunicativas más inclusivas, éticas y basadas en derechos humanos. De esta manera, el presente estudio aporta una base para futuras investigaciones que busquen profundizar en el papel de la comunicación social frente al cambio climático, la migración, la vulnerabilidad en contextos fronterizos y la narrativa simbólica que se construye a través de ellos.

## ANEXOS



Foto: Diego M. Ornelas



Foto: Diego M. Ornelas



©Eduardo Solis | OMMS

Foto: *Eduardo Solis* | OMMS



©Eduardo Solis | OMMS

Foto: *Eduardo Solis* | OMMS



©Eduardo Solis | OMMS

Foto: *Eduardo Solis* | OMMS



Fotos: *Victor Medina Gorosave*

Julio 25, 2022 | Canal 66



Junio 28, 2023

Foto: Sergio Caro | La Voz de la Frontera



Julio 27, 2023

Foto: Juan Salazar | La Voz de la Frontera



Junio 04, 2024

Foto: *Christian Galarza* | Periodismo Negro



Julio 02, 2024

Foto: *Cuartoscuro* | La Jornada



Junio 01, 2024

Foto: Sergio Caro ?? | La Voz de la Frontera



Agosto 01, 2024

Foto: Cuartoscuro | La Jornada



Agosto 21, 2024

Foto: *Cuartoscuro* | La Jornada



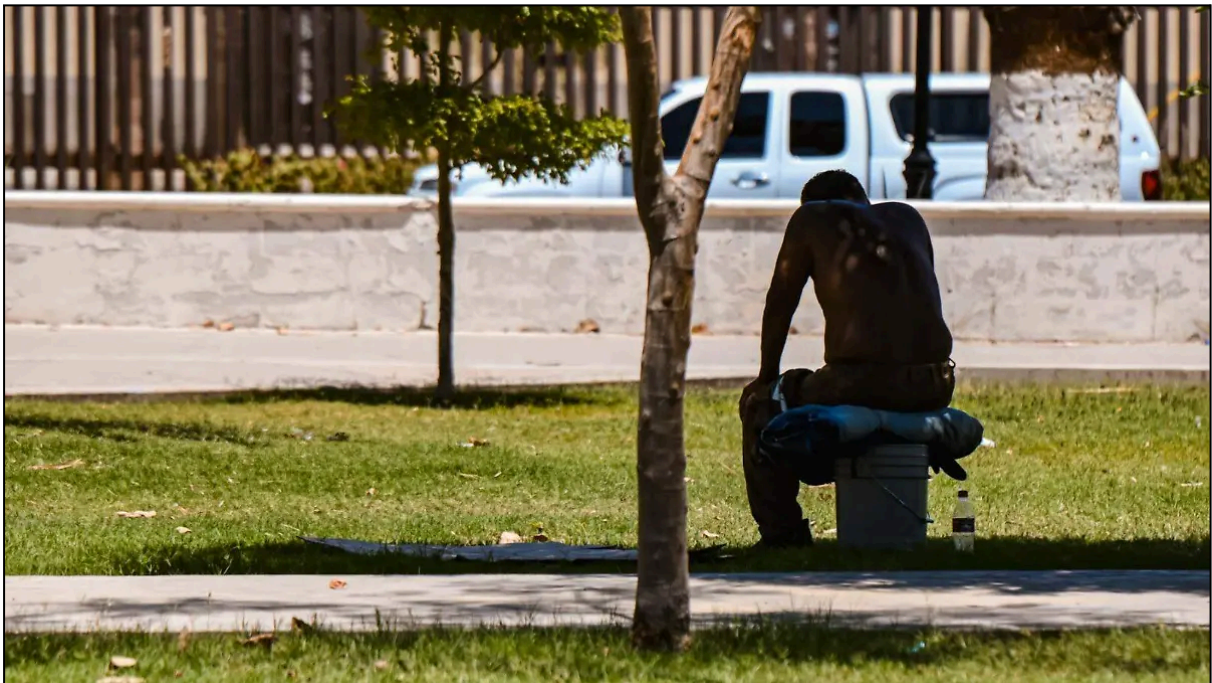
Agosto 06, 2022

Foto: *EFE/Joebeth Terriquez* | UDG 44



Agosto 09, 2022

Autor: AIMX | Hoy Tamaulipas



Agosto 05, 2023

Foto: Sergio Caro ?? | La Voz de la Frontera



Mayo 15, 2024

Foto: Sergio Caro | La Voz de la Frontera



Abril 17, 2024

Foto: Archivo | La Voz de la Frontera



Junio 22, 2023

Foto: Cortesía | Adelante Valle



Julio 25, 2024

Foto: La Jornada Baja California



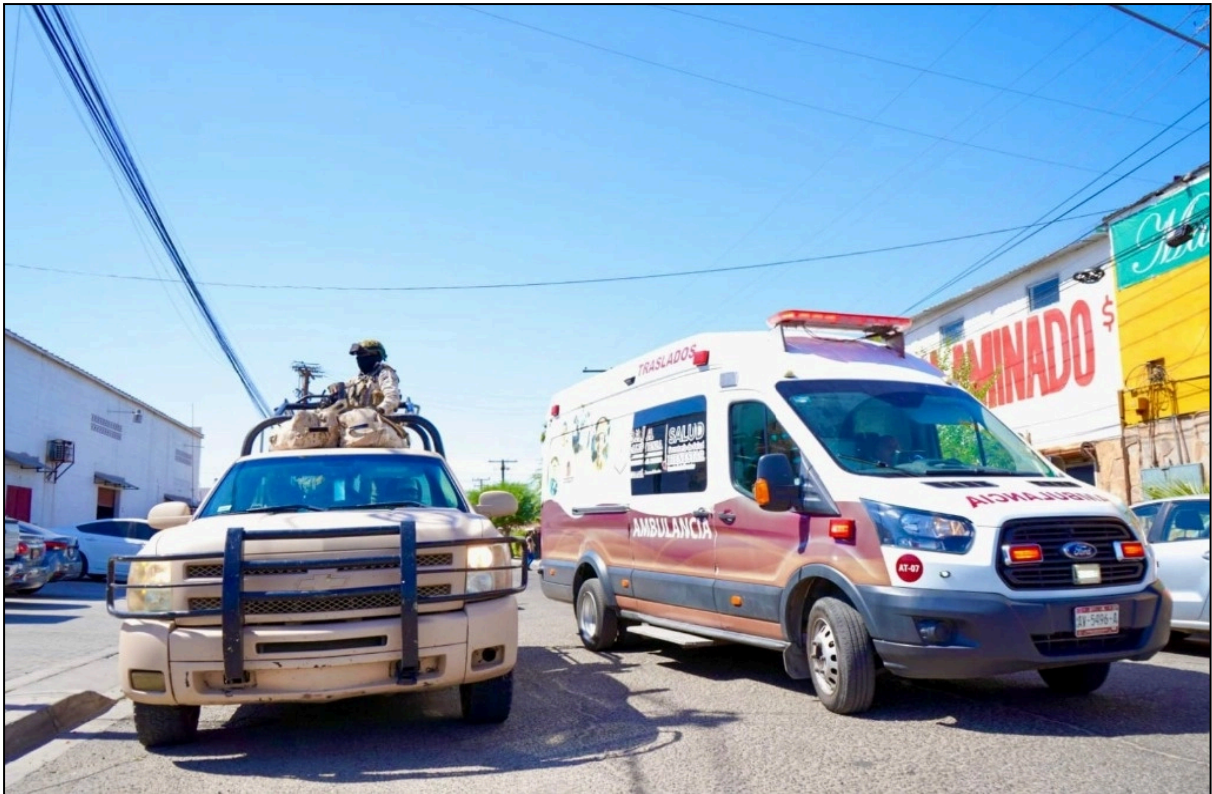
Julio 11, 2024

Foto: *Border Zoom* | Periodismo Negro



Julio 03, 2024

Foto: *Cortesía/Archivo* | Uniradio Informa



Agosto 15, 2024

Foto: La Jornada Baja California



Julio 25, 2024

Foto: *Fernando Robles*/Archivo | El Imparcial



Septiembre 01, 2023

Foto: *Cuartoscuro* | La Jornada

## BIBLIOGRAFÍA

- Albicker, S., & Velasco, L. (2016). Deportación y estigma en la frontera México-Estados Unidos: atrapados en Tijuana. *Norteamérica, Revista Académica del CISAN-UNAM*, 11(1), 99-129.  
<https://www.revistanorteamerica.unam.mx/index.php/nam/article/view/267>
- Amparán, A. (2007). El framing audiovisual del spot político. *Cultura y representaciones sociales*, 5(9), 174-197.  
[https://www.scielo.org.mx/scielo.php?script=sci\\_arttext&pid=S2007-81102010000200005](https://www.scielo.org.mx/scielo.php?script=sci_arttext&pid=S2007-81102010000200005)
- Arendt, H. (2004). *Los orígenes del Totalitarismo*. México: Taurus.  
<https://latam.casadellibro.com/libro-los-origenes-del-totalitarismo/9788420647715/1089210>
- Bauman, Z. (2000). *Modernidad líquida (1a ed)*. Fondo de Cultura Económica.  
<https://catedraepistemologia.files.wordpress.com/2009/05/modernidad-liquida.pdf>
- Bauman, Z. (2003). *Vidas desperdiciadas. La modernidad y sus parias (1a ed.)*. Paidós.  
[https://migralt.files.wordpress.com/2023/08/zygmunt\\_bauman\\_vidas\\_desperdiciadas.pdf](https://migralt.files.wordpress.com/2023/08/zygmunt_bauman_vidas_desperdiciadas.pdf)
- Bauman, Z. (2005). *Vida líquida*. ESPA PDF.  
<https://circulosemiotico.files.wordpress.com/2012/10/vida-liquida-zygmunt-bauman.pdf>
- Bustamante, J. (2007). *Extreme Vulnerability of Migrants: The Cases of the United States and Mexico*. El Colegio de la Frontera Norte, vol.6., núm.1.  
<https://migracionesinternacionales.colef.mx/index.php/migracionesinternacionales/article/view/770/294>

Ceja, I., Álvarez, S., & Berg, U. (2021). *Migración (1a ed.)*. Ciudad Autónoma de Buenos Aires: CLACSO.

<https://biblioteca-repositorio.clacso.edu.ar/bitstream/CLACSO/16933/1/Migracion.pdf>

Centro Internacional de Mejoramiento de Maíz y Trigo. (2022, julio 25). Canícula: qué es y cómo se pueden minimizar sus efectos. *Adaptación y mitigación del cambio climático*.

<https://www.cimmyt.org/es/noticias/canicula-que-es-y-como-se-pueden-minimizar-sus-efectos/>

Contreras, E. (2011, mayo). *LAS ONDAS CÁLIDAS Y SU IMPACTO EN LA SALUD: ANÁLISIS Y EVOLUCIÓN HISTÓRICA EN MEXICALI B.C. MÉXICO* [TESIS PARA OBTENER EL GRADO DE: MAESTRO EN CIENCIAS]. Mexicali, Baja California.

Cortina, A. (2017). *Aporofobia, el rechazo al pobre. Un desafío para la democracia (1a ed.)*. PAIDÓS Estado y Sociedad.

[https://www.academia.edu/download/62942031/35365\\_Aporofobia\\_el\\_rechazo\\_al\\_pobre20200413-89553-1ubj6xk.pdf](https://www.academia.edu/download/62942031/35365_Aporofobia_el_rechazo_al_pobre20200413-89553-1ubj6xk.pdf)

Cuvardic, D. (2014). CAPITALISMO VORAZ Y CUERPOS 'CONSUMIDOS': DISTOPÍA POSTNACIONAL Y GLOBALIZACIÓN EN FRAGMENTOS DE LA TIERRA PROMETIDA, DE FERNANDO CONTRERAS. *Revista de Filología y Lingüística de la Universidad de Costa Rica*, 40(1).

<https://www.redalyc.org/articulo.oa?id=33267136017>

Entman, R. (1993). *Framing: Toward Clarification of A Fractured Paradigm*. *Journal of Communication* 43(4):51-58.

<https://fbaum.unc.edu/teaching/articles/J-Communication-1993-Entman.pdf>

Gálvez, A., & Luque, J. C. (2019). *Capitalismo de chupacabras en una era post-política y post-migratoria* (3rd ed., Vol. 7). 109-138. Huellas de la migración.

<https://huellasdelamigracion.uaemex.mx/article/view/11945>

- García, R., & Ley, J. (2024, Agosto). Las ondas cálidas en Mexicali, Baja California, México: morbilidad, mortalidad y vulnerabilidad al calor. *Instituto de Geografía, UNAM*, (114).  
<https://doi.org/10.14350/rig.60848>
- Gómez, E. (2016, mayo). EL CAPITALISMO COMO URBANIZADOR DE LA FRONTERA Historia y revalorización de los primeros trazados industriales de Mexicali y Calexico. *Universitat Politècnica de Catalunya*. 10.5821/siiu.6323
- Instituto Nacional de Estadística y Geografía (INEGI). (n.d.). *Censo de Población y Vivienda 2020: Resultados del municipio de Mexicali, Baja California*. INEGI. Retrieved 2024, from <https://www.inegi.org.mx/programas/ccpv/2020/>
- Kerig, D. (2001). *El valle de Mexicali y la Colorado River Land Company, 1902-1946* (Vol. 17). Universidad Autónoma de Baja California.  
[https://books.google.es/books?hl=es&lr=&id=H5j\\_YPqAIMYC&oi=fnd&pg=PA7&dq=Kerig+2001&ots=omjowdocAd&sig=c0J9Ai0Tk1Ik\\_SaFtaXKVDuyvxg](https://books.google.es/books?hl=es&lr=&id=H5j_YPqAIMYC&oi=fnd&pg=PA7&dq=Kerig+2001&ots=omjowdocAd&sig=c0J9Ai0Tk1Ik_SaFtaXKVDuyvxg)
- Kovatz, S., & Kristie, E. (2006). *Heatwaves and public health in Europe* (6th ed., Vol. 16). European Journal of Public Health. <https://doi.org/10.1093/eurpub/ckl049>
- Koziner, N. (2013). *Antecedentes y fundamentos de la teoría del framing en comunicación*. CONICET; Austral Comunicación; vol.2. núm.1. 1-25.  
<https://ri.conicet.gov.ar/handle/11336/86202#anchorAbstract>
- Marx, K. (1976). *El Capital: crítica de la economía política. El proceso de producción de capital* (Libro 1 ed.). siglo veintiuno editores.  
[https://biblioteca.ciesas.edu.mx/wp-content/uploads/2024/01/Marx\\_El-capital\\_Tomo-1\\_Vol-1.pdf](https://biblioteca.ciesas.edu.mx/wp-content/uploads/2024/01/Marx_El-capital_Tomo-1_Vol-1.pdf)
- Mbembe, A. (2022). *Brutalismo (1a ed)*. PAIDÓS Estado y Sociedad.  
[https://proassetspdlcom.cdnstatics2.com/usuaris/libros\\_contenido/arxius/49/48799\\_Brutalismo.pdf](https://proassetspdlcom.cdnstatics2.com/usuaris/libros_contenido/arxius/49/48799_Brutalismo.pdf)
- McCombs, M., & Evatt, D. (1995). Los temas y los aspectos: explorando una nueva dimensión de la agenda setting. *Communication & Society*, 8(1), 7-32.  
<https://revistas.unav.edu/index.php/communication-and-society/article/view/35616>

- Méndez, H., & Hlousek, R. (2023). *Representaciones sociales de racismo y exclusión social. Migraciones haitianas contemporáneas en América Latina*. Revista interdisciplinaria da Movilidade Humana. <https://www.redalyc.org/journal/4070/407075230010/html/>
- Méndez, H., & Santillán, E. (2011). *Apostillas sobre la impronta simbólica del desierto-territorio en la identidad cultural de Mexicali y su valle* (Vol. 12). Estudios del desierto. Universidad Autónoma de Baja California Mexicali, México.  
<https://www.redalyc.org/pdf/530/53019876006.pdf>
- Méndez, H., Ortiz, Á., Ramírez, M., et al. (2018). *Los observatorios de medios como experiencias para el análisis de las representaciones mediáticas de la realidad fronteriza: Una mirada desde México y Argentina*; Universidad Autónoma de Baja California; Universidad Juan Agustín Maza; 1; 2018; 158.  
<https://ri.conicet.gov.ar/handle/11336/221886>
- Méndez, H. (2007). *Representaciones mediáticas del agua, el clima y la energía eléctrica en zonas áridas: el caso de Mexicali, BC*. Dialnet.  
<https://dialnet.unirioja.es/servlet/articulo?codigo=4001736>
- Méndez, H & Padilla, L. (2006). *Comportamiento Humano y Cultura en el Desierto. Una mirada desde la Experiencia Mexicalense*. Estudios del desierto. Porrúa.
- Méndez, H., & Ortiz, L. (2022). Representaciones mediáticas del inmigrante como amenaza. Movilidad haitiana en México 2016-2020. *Odisea. Revista de Estudios Migratorios*, núm.9. <https://publicaciones.sociales.uba.ar/index.php/odisea/article/view/7839>
- Mora, S., & de Lorenzo, J. (2019). Pobreza y exclusión social como cultura del descarte: dimensiones estructural, social y personal. *Revista Española de Desarrollo y Cooperación. EDICIONES COMPLUTENSE*.  
<https://revistas.ucm.es/index.php/REDC/article/view/93073>
- Piñera, D., & Carillo, J. (2011). Antecedentes, cuestiones clave y tendencias. *Baja California a cien años de la revolución mexicana, 1910-2010* (1ra ed.). Universidad Autónoma de Baja California.

<https://colef.repositorioinstitucional.mx/jspui/bitstream/1014/564/1/Libro%20BajaCalif%20a%20cien.pdf>

Piñera, D. (2006). *Los orígenes de las poblaciones de Baja California: factores externos, nacionales y locales*. Universidad Autónoma de Baja California.

<https://books.google.com/books?hl=en&lr=&id=hn0LbTjYo4sC&oi=fnd&pg=PA9&dq=info:ceWxT4OPfxcJ:scholar.google.com&ots=XFcritVuHf&sig=9tBYVMgKfXx8VksL5SoFLsKyen4>

Ramírez, K., & Moreno, A. (2022). *Integración de migrantes en instituciones de educación superior. El caso de los haitianos en Mexicali, B. C.* Migraciones internacionales, vol.13.

[https://www.scielo.org.mx/scielo.php?pid=S1665-89062022000100108&script=sci\\_arttext](https://www.scielo.org.mx/scielo.php?pid=S1665-89062022000100108&script=sci_arttext)

Ruiz de Santiago, J. (2018). *SENTIDO E IMPORTANCIA DE LAS MIGRACIONES EN UN MUNDO LÍQUIDO – EL TEMA DE LOS EXTRANJEROS EN EL PENSAMIENTO DE ZYGMUNT BAUMAN* (Vol. 16). ITAM.

[https://milas.x10host.com/ojs/index.php/ibdh/article/download/378/357/1076?utm\\_source=chatgpt.com](https://milas.x10host.com/ojs/index.php/ibdh/article/download/378/357/1076?utm_source=chatgpt.com)

Sádaba, T. (2001). *Origen, aplicación y límites de la "teoría del encuadre" (framing) en comunicación*. COMUNICACIÓN Y SOCIEDAD. vol.4. núm.2. 143-175.

<https://revistas.unav.edu/index.php/communication-and-society/article/view/36373/30956>

Salazar, C. (2018, septiembre 29). *PLANEACIÓN URBANA Y GESTIÓN DE RIESGO DE INUNDACIÓN EN CIUDADES DE ZONAS SEMIARIDAS DEL NOROESTE DE MÉXICO, CASO DE ESTUDIO: MEXICALI BAJA CALIFORNIA*. [TESIS PARA OBTENER EL GRADO DE: DOCTOR EN CIENCIAS]. Universidad Autónoma de Baja California.

<https://repositorioinstitucional.uabc.mx/server/api/core/bitstreams/1af7a569-b6c1-4900-98e7-fea8150a0e88/content>

Sanmartín, J. (2019). Zygmunt Bauman (2017). Vidas desperdiçadas: la modernidad y sus parias. *SCIO: Revista de Filosofía*, (17), 251-257.

<https://revistas.ucv.es/scio/index.php/scio/article/view/522>

Serrano, M. (2007). "Prólogo para *La mediación social en la era de la globalización*", *Mediaciones sociales*. Universidad Complutense de Madrid. Revista de Ciencias Sociales y de la Comunicación, núm.1. 1-24.

<https://docta.ucm.es/bitstreams/4a131a65-7aa5-4d5e-99df-543812fe8ecc/download>

Sobremonte de Mendicuti, E., Rodríguez, A., et al., (2019). *Aporofobia. Nuevos conceptos para viejas realidades*. Fundación FOESSA; Madrid. 25 p.

<https://www.foessa.es/main-files/uploads/sites/16/2019/05/5.2.pdf>

Tuchman, G. (1978). *Making news: a study in the construction of reality*. New York: Free Press.

<https://dokumen.pub/making-news-a-study-in-the-construction-of-reality-1nbsped-0029329604.html>

Velarde, O., & Bernete, F. (2016). Innovaciones comunicativas y cambios de los sistemas socioeconómicos. Interpretaciones de sus efectos en los textos científicos. *Revista de Estudios Sociales*, (56), 67-79.

[http://www.scielo.org.co/scielo.php?script=sci\\_arttext&pid=S0123-885X201600020006](http://www.scielo.org.co/scielo.php?script=sci_arttext&pid=S0123-885X201600020006)